

Samfunnsanalyse av Istad

Rapport nr. 15-2026

SØA

Samfunns-
økonomisk
Analyse

Rapport nr. 15-2026 fra Samfunnsøkonomisk Analyse AS

ISBN-nummer: 978-82-8395-301-5
Oppdragsgiver: Istad AS
Forsidefoto: [Tekst]
Tilgjengelighet: Offentlig
Dato for ferdigstilling: 13.04.2026
Forfattere: Bjørn Gran, Marthe Linnestad Storo, Aksel Bøe
Lanestedt
Kvalitetssikrer: Rolf Røtnes

Borggata 2B
N-0650 Oslo
Org.nr.: 911 737 752
post@samfunnsokonomisk-analyse.no

Forord

SØA har på oppdrag for Istad AS gjennomført en samfunnsanalyse av Istad-konsernet sin betydning for Molderegionen. Med utgangspunkt i data for 2024, beregner vi de økonomiske ringvirkningene av Istad-konsernet. Videre diskuterer vi verdien av å ha kompetansearbeidsplasser og hovedkontorfunksjoner i mellomstore byer, gjennom en litteraturanalyse og intervjuer.

Takk til oppdragsgiver for et spennende oppdrag, samt veldig god oppfølging med tilgang til data for selskapets virksomhet. Vi ønsker også å takke alle som har stilt i intervjuer og ellers bistått oss med å svare på spørsmål og fremskaffe data. Oppdraget hadde oppstart i november 2025 og ble ferdigstilt i februar 2026. SØA står ansvarlig for innholdet i rapporten.

Oslo, 13. april 2026

Bjørn Gran
Prosjektleder

Samfunnsøkonomisk Analyse AS

Sammendrag

I denne rapporten analyserer vi Istad-konsernets betydning for Molderegionen, med særlig vekt på økonomiske ringvirkninger og betydningen av kompetansearbeidsplasser og hovedkontor for regional attraktivitet. Analysen bygger på regnskaps- og sysselsettingsdata for 2024, kombinert med litteraturstudier og intervjuer. Resultatene viser at Istad har stor betydning både som arbeidsgiver, som etterspørter av varer og tjenester og som bidragsyter til et mer robust og attraktivt regionalt arbeidsmarked.

Et variert næringsliv er viktig for å tiltrekke og beholde innbyggere Molderegionen, bestående av Molde, Aukra, Hustadvika og Gjemnes, er en mellomstor bo- og arbeidsmarkedsregion med et variert næringsliv og relativt høy andel industri sammenlignet med landet ellers. Samtidig er regionen mindre sentral enn de største byene og har et mer begrenset arbeidsmarked. Befolkningsutviklingen viser at antallet personer i yrkesaktiv alder har hatt svak vekst de siste årene og forventes å stagnere eller falle fremover. Dette innebærer økt konkurranse om arbeidskraft. Hvor attraktiv regionen er som både arbeidssted og bosted for arbeidstakere blir stadig viktigere. Arbeidstilbudet er igjen avhengig av hvor attraktiv regionen er for bedrifters investeringer og lokalisering av virksomhet.

I denne konteksten spiller større, stabile virksomheter med lokal forankring en viktig rolle. De bidrar til etterspørsel etter arbeidskraft, til regional verdiskaping og til å opprettholde et variert næringsliv, noe som igjen påvirker regionens evne til å tiltrekke og beholde innbyggere og andre virksomheter.

Økonomiske ringvirkninger av Istad-konsernet – 253 årsverk lokalt

Istad-konsernets virksomhet gir betydelige økonomiske ringvirkninger i Molderegionen. I 2024 sysselsatte konsernet 140 ansatte, tilsvarende 134 årsverk, og skapte en verdiskaping på om lag 282 millioner kroner. Dette utgjør de *direkte* virkningene av virksomheten, som i hovedsak er knyttet til energiproduksjon, nettvirksomhet, kraftomsetning, fiber og administrative funksjoner.

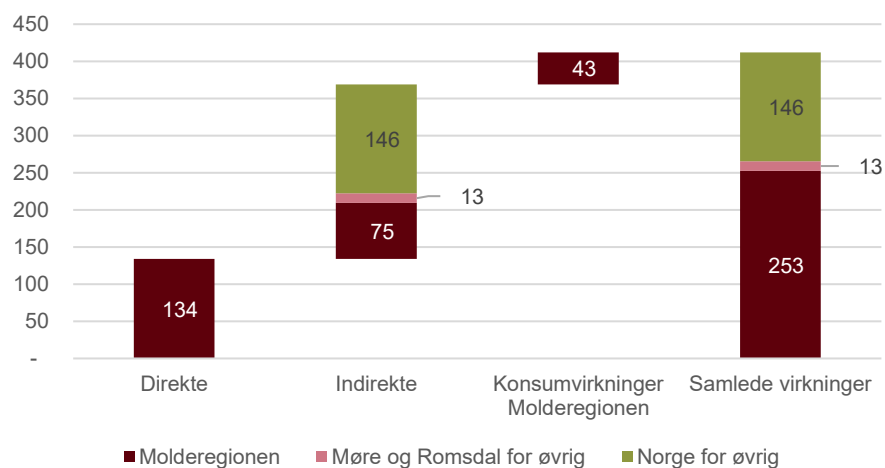
Utover de direkte virkningene skaper Istad betydelig aktivitet hos underleverandører gjennom sine innkjøp av varer og tjenester. I 2024 kjøpte konsernet varer og tjenester for rundt 505 millioner kroner, eksklusive kraft som videreselges. Innkjøpene ga opphav til *indirekte* virkninger tilsvarende 235 årsverk på landsbasis, hvorav 75 årsverk i Molderegionen. Verdiskapingen knyttet til leveransene var særlig konsentrert innen bygg- og anleggstjenester, tekniske tjenester, IKT, rådgivning og andre forretningsmessige tjenester.

I tillegg kommer *konsumvirkninger*, som oppstår når ansatte i Istad og hos lokale underleverandører bruker sine inntekter i regionen. Disse

virkningene er beregnet til 43 årsverk i Molderegionen og retter seg hovedsakelig mot husholdningsrettede tjenester og offentlig tjenesteproduksjon, som varehandel, helse, omsorg og utdanning.

Samlet sett viser analysen at Istad-konsernets virksomhet i 2024 hadde ringvirkninger på 253 årsverk i Molderegionen. Av disse var 134 direkte årsverk, 75 indirekte årsverk og 43 konsumrelaterte årsverk. Vi har også beregnet indirekte virkninger i andre deler av landet for å synliggjøre størrelsen på disse, og dette var på 159 årsverk.

Figur 0.1 Økonomiske ringvirkninger, fordelt på region. Antall årsverk



Kilde: SØA. Note: Vi har ikke beregnet konsumvirkningene utenfor Molderegionen og de er dermed heller ikke med i figuren. Vi viser likevel indirekte virkninger utenfor Molderegionen for å synliggjøre størrelsen på disse.

Betydningen av kompetansearbeidsplasser og hovedkontor

Forskning viser at særlig unge voksne flytter etter arbeidsmuligheter, og at arbeidsmarkeder med varierte arbeidstilbud, hvor kunnskapsintensive arbeidsmuligheter inngår med en betydelig andel, er mindre sårbare for konjunktursvingninger. Hovedkontor spiller en særskilt rolle ved å tilby arbeidsplasser innen ledelse, økonomi, teknologi og andre høykompetansefunksjoner, og ved å fungere som beslutningsknutepunkter i næringslivet.

Molde har et relativt høyt antall hovedkontor sammenlignet med andre byer av tilsvarende størrelse, og disse er fordelt på et bredt spekter av næringer. Dette bidrar til variasjon i arbeidsmarkedet og styrker regionens attraktivitet. Sammenligninger med to liknende kommuner som Bodø og Lillehammer indikerer at Molde har et godt utgangspunkt både når det gjelder antall og mangfold av hovedkontor.

Intervjuer med utvalgte hovedkontor i Molde viser at virksomhetene opplever at tilstedeværelsen av virksomheters hovedkontor har en viktig rolle i regionen. De trekker frem stabilitet, lokal tilhørighet og ansvarsfølelse som sentrale kjennetegn, og legger vekt på bruk av lokale leverandører og investeringer i lokale virksomheter. Samtidig fremheves det at tilstedeværelsen av flere hovedkontor gir sterkere fagmiljøer, bedre nettverk og økt attraktivitet for arbeidskraft. For en mellomstor by som Molde, der arbeidsmarkedet er mer begrenset enn i storbyene, har hvert enkelt hovedkontor relativt stor betydning.

Innhold

Forord	I
Sammendrag	II
1 Molderegionen	1
1.1 Befolkningsutvikling	1
1.2 Næringsstruktur	4
2 Økonomiske ringvirkninger	7
2.1 Direkte virkninger – 134 årsverk	8
2.2 Indirekte virkninger – 75 årsverk lokalt	9
2.3 Konsumvirkninger – 43 årsverk lokalt	9
2.4 Samlede ringvirkninger – 253 årsverk lokalt	10
2.5 Bidrag til kultur og idrett	11
3 Betydningen av kunnskapsarbeidsplasser for regional bostedsattraktivitet	13
3.1 Attraktivitet og lokalisering av hovedkontor	14
3.2 Hovedkontor i Molde	16
3.3 Betydningen av lokale hovedkontor	19
4 Referanser	21
Vedlegg 1	22
4.1 Hva er en ringvirkningsanalyse	22

1 Molderegionen

Enhver virksomhet er en del av sitt lokale næringsmiljø og bidrar til arbeids- og inntektsmulighetene i regionen. Virksomhetene inngår normalt også i et større nettverk av virksomheter som trenger hverandre direkte eller indirekte for å utvikle seg videre. I dette kapitlet ser vi nærmere på regionen og næringsmiljøet som omgir Istad-konsernet. Kapitlet er ment som bakgrunn for å synliggjøre Istad-konsernets regionale betydning og beskriver befolkningsutviklingen og nærings sammensetningen i Molderegionen.

1.1 Befolkningsutvikling

Molde er en av Norges mange mellomstore bykommuner. Kommunen har et variert næringsliv og er også sete for fylkesadministrasjonen i Møre og Romsdal. I 2020 ble kommunen slått sammen med Midsund og Nesset kommuner. 1. januar 2025 hadde den nye kommunen en befolkning på 33 163 innbyggere. 67 prosent bodde i Molde by, som er det største av kommunens totalt 11 tettsteder.

Molde inngår også i en større sammenhengende bo- og arbeidsmarkedsregion, i betydning nabokommuner med betydelig pendling mellom kommunene. Regionen består i tillegg til Molde, av Hustadvika, Aukra og Gjemnes kommuner (Gundersen, Holmen, & Hansen, 2019). Arbeidsmarkedet og servicetjenester innbyggeren i Molde forholder seg til, påvirker og påvirkes derfor av utviklingen i alle kommunene i regionen.

De siste ti årene har befolkningen i Norge vokst jevnt, ikke minst som følge av betydelig netto innvandring. Så også i Molde. Trolig vil befolkningsveksten gå betydelig ned de kommende årene. For mange kommuner kan det bli utfordrende dersom befolkningsnedgangen gjør det mer krevende å tiltrekke seg arbeidstakere til kommunens mange virksomheter.

Flytting mellom regioner er en kilde til befolkningsvekst for kommuner som opplever netto innflytting. Historiske har det særlig vært de største byregionene som har tiltrukket seg flest nye innbyggere, av flere ulike grunner som vi kommer tilbake til. Også mellomstore byregioner som Molde med omland har opplevd vekst. Det er særlig unge voksne sitt flyttemønster som avgjør om nettoinnflyttingen til en kommune er positiv eller negativ.

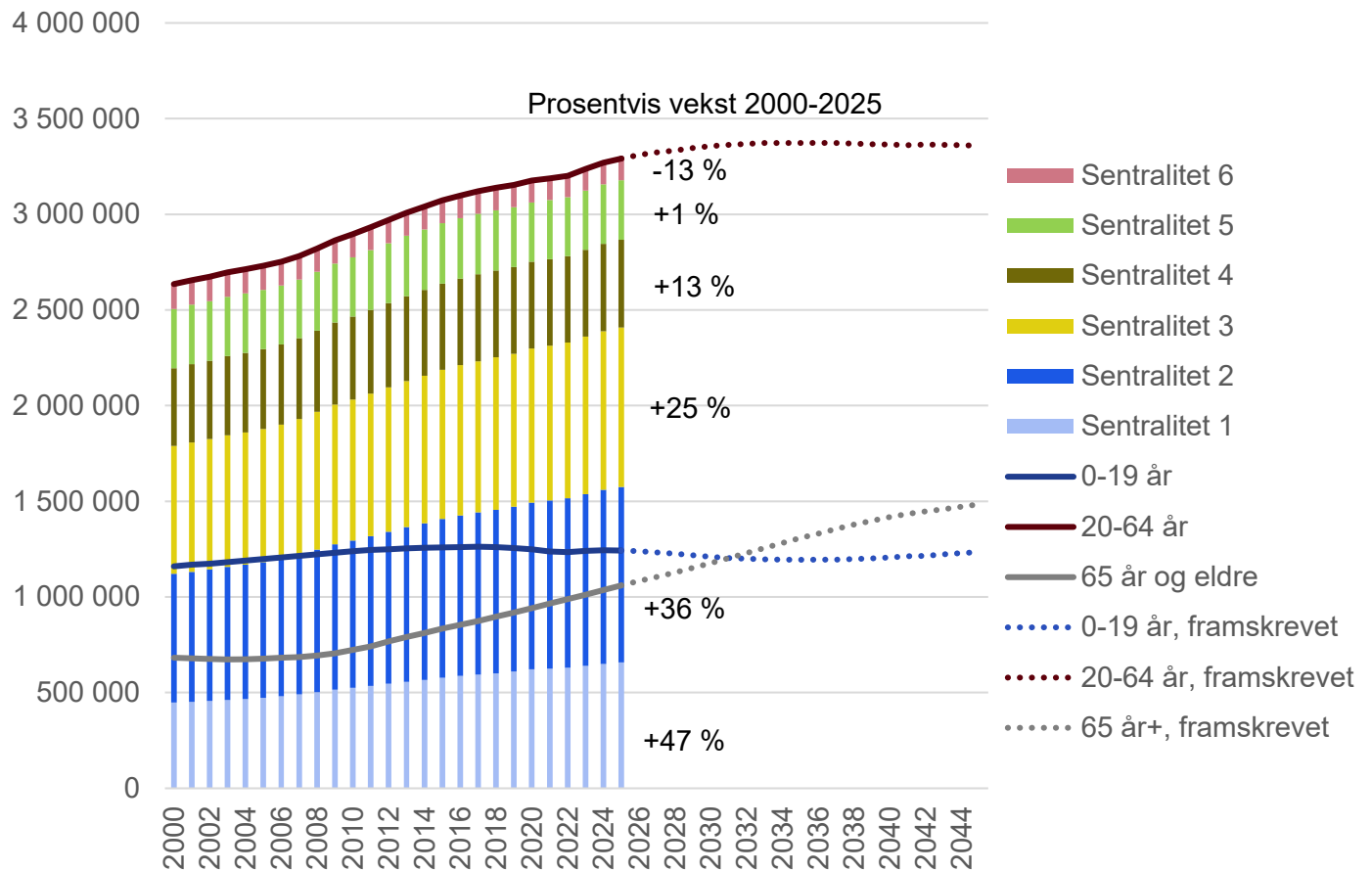
Flytteanalyser tyder på at flyttemotivene består av en blanding av ønske om å bo nær venner og familie, ha tilgang til varierte arbeidsmuligheter tilpasset egen kompetanse og gode utfoldelsesmuligheter på fritiden. I en periode med lite vekst i antall unge voksne, kan det bli mer krevende for alle kommuner å oppnå vekst i denne befolkningsgruppen. Trolig er det kommuner som framstår som attraktive både i form av tilbud av varierte arbeidsmuligheter og fritidsmuligheter som lettest tiltrekker seg unge voksne. Mellomstore byer vil alle ha muligheter til å framstå som attraktive, men fordi den samlede veksten i antall unge voksne sannsynligvis blir beskjedne i årene framover, vil det være den relative attraktiviteten til mellomstore byer som til slutt avgjør hvilke byregioner som vil oppnå befolkningsvekst.

Molde er i dag en kommune med sentralitetsklasse 4 på SSBs sentralitetsindeks.¹ Kommuner innen denne sentralitetsklassen er typisk kommuner i mindre regionale arbeidsmarkeder. Dette innebærer at Molde kommunes omfang og variasjon i arbeidsplasser og servicetilbud er mindre enn mer sentrale kommuner.

Figur 1.1 viser befolkningsutviklingen for Norge som helhet for tre aldersgrupper i perioden 2000 til 2025 (heltrukne linjer i figuren). Prosenttallene i figuren, viser total vekst i aldersgruppen 20–64 år i tilsvarende periode. Her framkommer det at det er en tydelig korrelasjon mellom sentralitetsklasse og vekst. De mindre sentrale kommunene har i lavere grad enn de mer sentrale opplevd vekst, eller til og med hatt negativ vekst.

¹ [Standard for sentralitet](#)

Figur 1.1 Befolkningsvekst i gruppen 20–64 år fordelt på sentralitetsklasser. 2000–2025. Framskrevet befolkningsvekst i tre aldersgrupper. Hovedalternativ (MMMM). 2026–2045.



Kilde: SSB, tabell 07459 & tabell 14288

Hensikten med å vise befolkningstallene for landet som helhet er for å vise hvilken befolkningsmessig utvikling som omgir Molde, noe som er en viktig rammebetingelse for all samfunnsplanlegging. For å få et perspektiv på utviklingen i årene framover, viser figuren også sannsynlig befolkningsutvikling fram til 2045 i henhold til hovedalternativet i statistisk sentralbyrå (SSB) sine befolkningsframskrivninger. Disse framskrivingene tilsier at samlet befolkningsvekst i aldersgruppen 20–64 år vil avta i de kommende årene. Dette vil bety at arbeidsmarkedet også vil slutte å vokse, ettersom arbeidsstyrken ikke vokser.

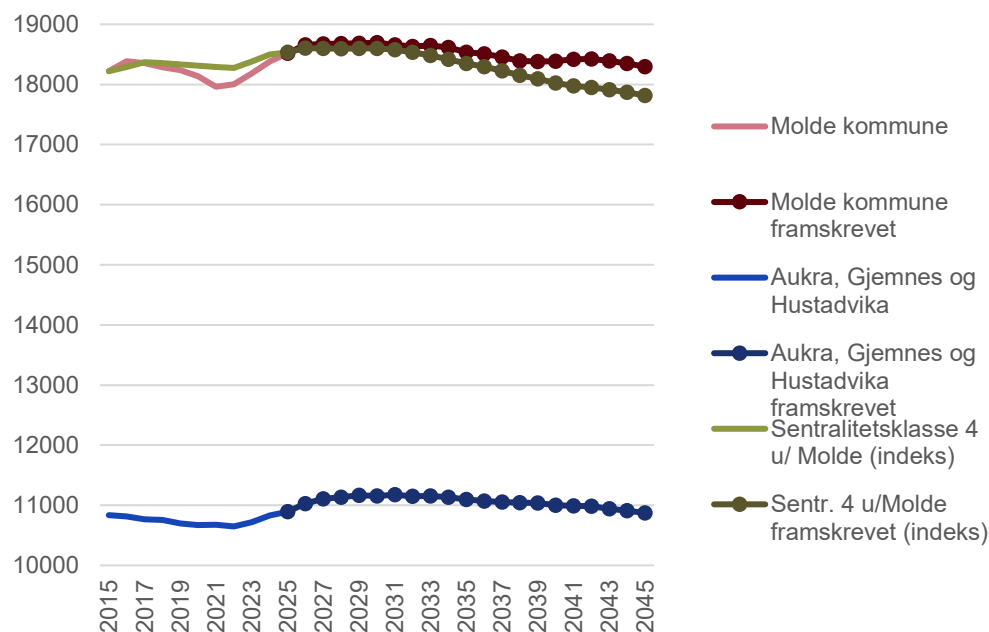
Figur 1.2 viser befolkningen i Molde kommune i aldersgruppen 20–64 år i perioden 2015 til 2025. Videre viser figuren også hovedalternativet i statistisk sentralbyrå (SSB) sine befolkningsframskrivninger for kommunen. Vi har også her inkludert resterende kommuner i sentralitetsklasse fire, for å gi et sammenlikningsgrunnlag til Molde.²

Historiske tall viser at Molde har en årlig vekst i aldersgruppen 20–64 år på 0,2 prosent per år i perioden 2015–2025, som er lavere enn landsgjennomsnittet (0,7 prosent per år), men om lag likt med andre kommuner i sentralitetsklasse 4. SSBs framskriving, tilsier først en utflatning i antall mennesker i arbeidsaktuell alder de kommende årene, for så å gå inn i en periode med nedgang. For andre kommuner i sentralitetsklasse 4 venter

² Vi har indeksert sentralitetsklasse 4 (uten Molde) til samme nivå som Molde i 2015 for å lettere kunne sammenligne.

SSB et større fall i denne aldersgruppen. Det er imidlertid viktig å være klar over at SSBs befolkningsprognoser er basert på modellering av Norges samlede befolkningsutvikling, fordelt på hver kommune ut fra historisk utvikling. Hva som faktisk blir den endelige befolkningsutviklingen for Molde er ukjent og vil som nevnt avhenge av Moldes attraktivitet langs flere dimensjoner.

Figur 1.2 Befolkningsutvikling i gruppen 20–64 år. 2015–2025. Framskrevet befolkningsutvikling i gruppen 20–64 år. 2026–2045. Hovedalternativ (MMMM). Indeks 2015 = 18 220 for sentralitetsklasse 4 u/Molde.



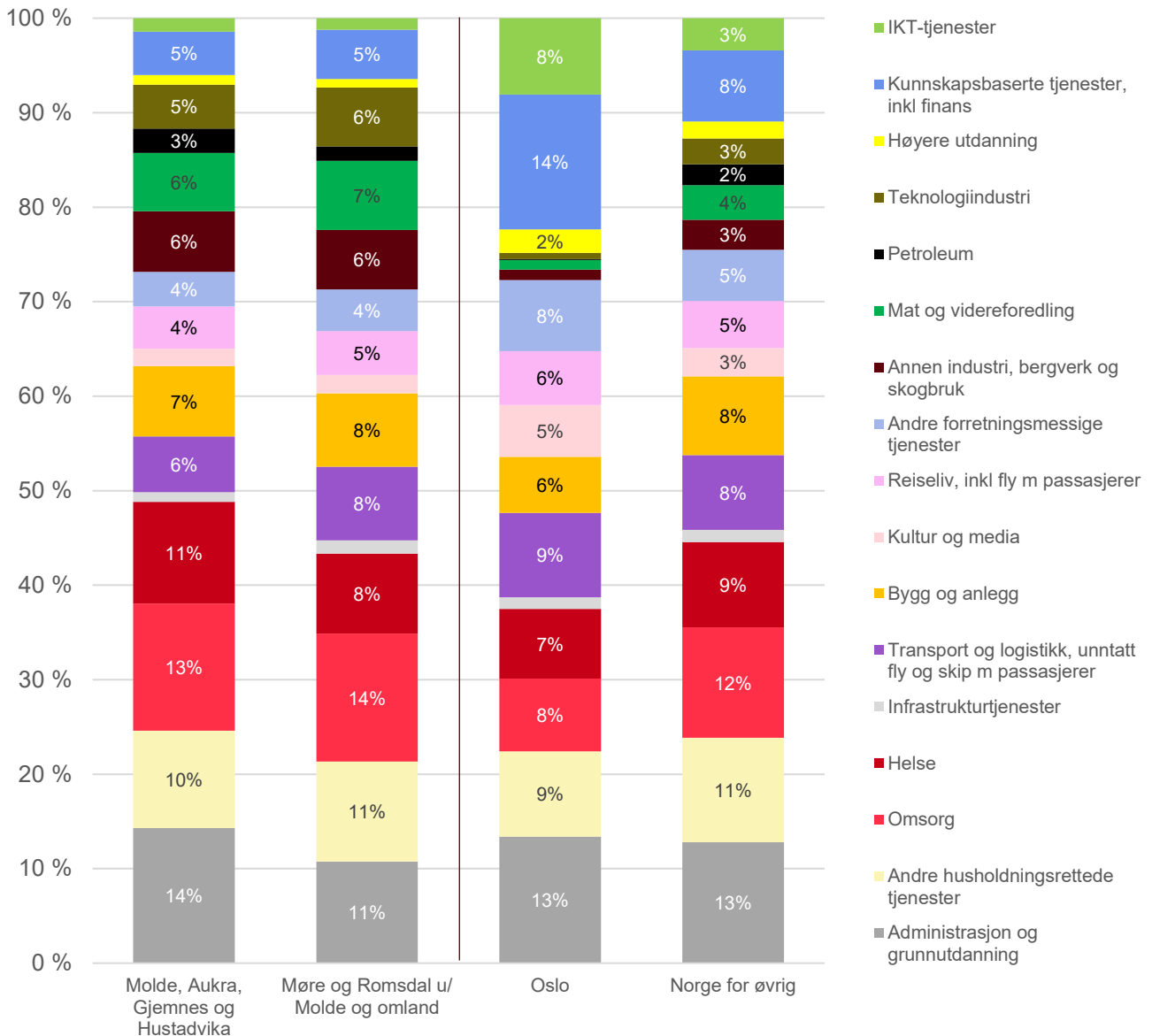
Kilde: SSB, tabell 07459 & tabell 14288. Note: Skalaen begynner på 10 000 personer.

1.2 Næringsstruktur

Istad konsernet er en del av et mangfoldig næringsliv i Molderegionen. For å forstå hvordan ulike virksomheter bidrar til en samlet næringsutvikling for en region, er det nyttig å sammenligne næringslivet i Molderegionen med resten av Norge. Noe vil være likt, og hva som påvirker næringsutviklingen vil være det samme som i landet for øvrig. Men samtidig har Molde flere særegne styrkepunkter, som kan bidra til en annen utvikling i Molderegionen enn i landet samlet sett.

Figur 1.3 viser fordelingen av sysselsatte i Molderegionen i 17 næringsaggregater. Vi har her slått sammen sysselsettingen i kommunene Molde, Aukra, Gjemnes og Hustadvika. Videre viser vi næringsstrukturen i øvrige kommuner i Møre og Romsdal ellers, Oslo og Norge utenom Møre og Romsdal og Oslo. Som det framgår kjennetegnes både Molderegionen og resten av Møre og Romsdal av et betydelig større innslag av industrielle næringer enn i resten av landet.

Figur 1.3 Andeler av samlet antall personer sysselsatt fordelt på 17 næringsaggregater. 2024. Sysselsatte ut fra arbeidssted.



Kilde: Beregninger SØA basert på registerbasert sysselsetting, SSB
 Note: Prosentandeler under 2 prosent er ikke spesifisert i figuren.

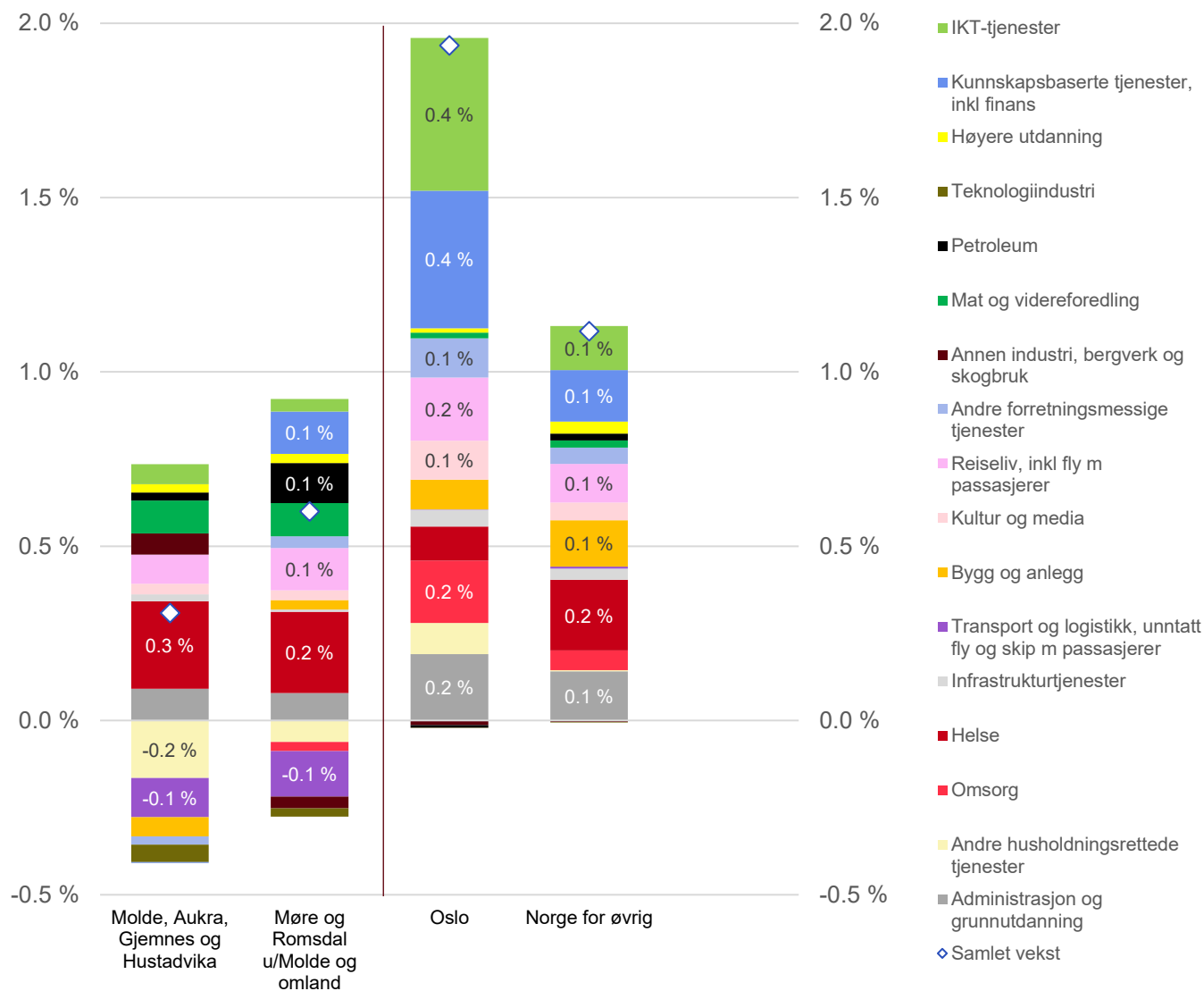
Samtidig er to andre forskjeller slående. Innslaget av kunnskapsbaserte tjenester og IKT-tjenester er vesentlig høyere i Oslo enn i alle andre kommuner. Lokalisering av slike tjenester søker seg til byer, særlig større byer, i alle OECD-land. Innslaget av slike tjenester i Molderegionen er på et noe lavere nivå enn i Norge utenom Oslo, men dersom vi også korrigerer for Trondheim og Bergen, blir forskjellene mellom Molderegionen og resten av Norge liten. En betydelig del av kunnskapsnæringene i Molde er trolig koblet til leveranser til nettopp industrien i regionen.

Innslaget av private husholdningsrettede tjenester og offentlige tjenester er ganske lik i de aller fleste kommuner. Mens industri og kunnskapsnæring primært endrer seg som følge av en kombinasjon av vekst i bedriftsmarkeder og virksomhetens konkurranseevne, vokser husholdningsrettede tjenester og

offentlig sektor i hovedsak som en konsekvens av befolkningsutviklingen, og befolkningens konsum.

I Figur 1.4 viser vi den årlige gjennomsnittlige veksten i sysselsetting over de siste 10 årene fordelt på bidragene fra de samme 17 næringsaggregatene. Som det framgår har veksten i Molderegionen vært noe lavere enn både i Møre og Romsdal for øvrig og i landet for øvrig. De næringene som bidrar mest til vekst i Molderegionen er særlig helsetjenester, men også industri og IKT-tjenester. Helse og IKT er de sektorene i økonomien som har hatt tydeligst vekst også på nasjonalt plan.

Figur 1.4 Årlig gjennomsnittlig vekst i sysselsetting fordelt på bidrag fra 17 næringsaggregater. 2015–2024. Sysselsatte ut fra arbeidssted. Prosentandeler under 0,1 prosent vises ikke i figuren.



Kilde: Beregninger SØA basert på registerbasert sysselsetting, SSB

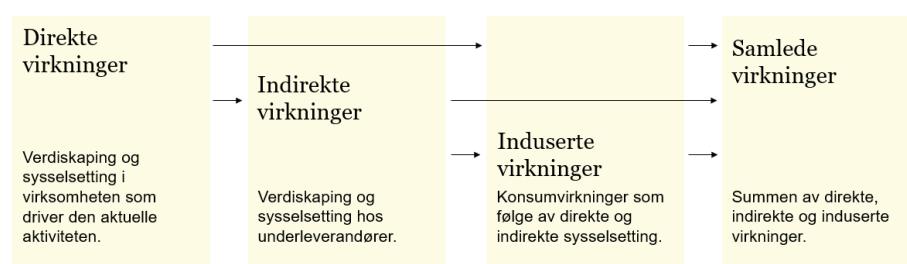
2 Økonomiske ringvirkninger

Istad-konsernets virksomhet gir opphav til sysselsetting og økonomisk verdiskaping både lokalt og nasjonalt. I dette kapitlet beskriver vi resultatet fra ringvirkningsanalysen, hvor vi kartlegger direkte virkninger, indirekte virkninger og konsumvirkninger fra Istads virksomhet i 2024.

I dette prosjektet beregner vi de økonomiske ringvirkningene av Istad-konsernets sin virksomhet. En ringvirkningsanalyse gir informasjon om omfanget av den økonomiske aktiviteten til Istad-konsernet og hvordan dette sprer seg utover i økonomien gjennom ringvirkninger. Vi beregner ringvirkninger for hele landet, men tar spesielt for oss ringvirkningene for Molde bo- og arbeidsmarkedsregionen (heretter Molderegionen), som omfatter Molde, Aukra, Hustadvika og Gjemnes kommune.

Vi deler virkningene inn i direkte virkninger, indirekte virkninger og konsumvirkninger, og videre i dette kapitlet beskriver vi resultatene fra analysen. Den metodiske tilnærmingen og de tekniske forutsetningene for beregningene er beskrevet i vedlegg 1.

Figur 2.1 Virkninger i en økonomisk ringvirkningsmodell



Kilde: Samfunnsøkonomisk Analyse

2.1 Direkte virkninger – 134 årsverk

De direkte virkningene omfatter sysselsettingen og verdiskapingen som er direkte tilknyttet til driften av virksomhetene i Istad-konsernet.³

I 2024 var verdiskapingen⁴ til Istad-konsernet på 282 millioner kroner, hvorav lønnskostnader utgjorde 140 millioner kroner og et driftsresultat på 142 millioner kroner. Konsernet sysselsatte 140 ansatte, og det utgjorde til sammen 134 årsverk i 2024.

Konsernet består av nettvirksomhet, kraftproduksjon, kraftomsetning, fjernvarme og fiber. Istad-konsernet har i dag størstedelen av sin virksomhet knyttet til de lokale markedene (herunder Molde, Aukra, Gjemnes og Hustadvika).

Istad AS⁵ er morselskapet og bistår i prosesser vedrørende forretningsutvikling, leverer ledelsesressurser og administrative tjenester (IT, økonomi, regnskap, finans og HR) til datterselskapene. Istad AS hadde 11 ansatte i 2024.

Konsernet består videre av de fire datterselskapene Istad Kraft AS (100% eid), Elinett AS (100% eid), Kredittsikring AS (75% eid) og Istad Fiber AS (50% eid).

All kraftproduksjon i Istad-konsernet er samlet i **Istad Kraft AS** og består av kraftverkene på Istad, i Angvika og Meisal, samt Istad Kraft sin andel av produksjonen i Driva Kraftverk DA (25 %).

Istad Kraft AS leverer også kraft til sluttbrukere med fokus på leveranser til kunder i kommunene Aukra, Gjemnes, Hustadvika og Molde, hvor selskapet har en sterk posisjon i lokalmarkedet. I tillegg leverer selskapet også til fellesmålte anlegg og utvalgte segmenter utenfor eget lokalmarked. Istad Kraft hadde 20 ansatte i 2024.

Elinett AS har ansvaret for planlegging, bygging og drift av konsernets nettvirksomhet i de kommunene de har områdekonsesjon (Aukra, Gjemnes, Hustadvika og Molde). Selskapet har fortsatt høy aktivitet både på investeringer og vedlikehold i nettet. Elinett hadde 94 ansatte i 2024.

Istad AS har også eierskap i **Istad Fiber AS** (13 ansatte) som leverer bredbåndstjenester til både bedriftsmarkedet og privatmarkedet, og **Kredittsikring AS** (2 ansatte) som leverer inkassotjenester til ulike oppdragsgivere.

³ Istad-konsernet omfatter Istad AS (morselskap), Istad Kraft AS, Elinett AS, Kredittsikring AS (75 prosent eid) og Istad Fiber AS (50 prosent eid).

⁴ Verdiskaping viser den merverdien en virksomhet eller næring tilfører samfunnet gjennom produksjon. Enkelt uttrykt tilsvarer dette virksomhetens omsetning fratrukket kostnader til kjøp av varer og tjenester i produksjonen, og fordeler seg (litt forenklet) på lønnskostnader og driftsresultat. Vi forklarer begrepene nærmere i vedlegg til rapporten.

⁵ Istad AS eies av Molde kommune (42,5 %), Tussa Kraft AS (36,0 %), KLP (13,0 %) og Molde kommunale pensjonskasse (8,5 %)

2.2 Indirekte virkninger – 75 årsverk lokalt

I 2024 kjøpte Istad sine virksomheter inn varer og tjenester fra underleverandører (til drift og investeringer) for til sammen 824 millioner kroner.⁶ Av dette var 505 millioner kroner knyttet til tjenester og investeringsvarer som går til å drifte virksomheten til Istad-konsernet, mens anslagsvis 320 millioner kroner var kraftinnkjøp som videreselges til Istad sin kunder. Vi har ikke inkludert ringvirkningene av kraftinnkjøpene, og forklarer dette nærmere i vedlegget.

Innkjøpene fra Istad skaper aktivitet hos underleverandører lokalisert i Molderegionen og ellers i Norge. Vi har beregnet at ringvirkningene knyttet til leveranser av tjenester og investeringsvarer (som går til drift av Istad) til 397 millioner kroner i norske virksomheter i 2024. Av dette var 77 millioner kroner verdiskaping i virksomheter i Molderegionen, 31 millioner kroner i Møre og Romsdal for øvrig og 289 millioner kroner i Norge for øvrig.

De indirekte virkningene kan også måles i sysselsetting (antall årsverk). Vi har beregnet de indirekte virkningene til 235 årsverk i norske virksomheter. Av dette var 75 årsverk i virksomheter i Molderegionen, 13 årsverk i virksomheter i Møre og Romsdal for øvrig og 146 årsverk i virksomheter i Norge for øvrig.

Figur 2.2 Oversikt over direkte og indirekte virkninger fra Istads virksomhet



Kilde: Data fra Istad og beregninger fra SØA

2.3 Konsumvirkninger – 43 årsverk lokalt

Konsumvirkninger oppstår ettersom verdiskapingen fra direkte og indirekte virkninger gir inntekter til arbeidstakere og bedriftseiere, som igjen vil konsumere og investere i økonomien. Økt konsum og investeringer gir økt verdiskaping i nye bedrifter. I dette prosjektet har vi beregnet konsumvirkninger med utgangspunkt i inntektene (verdiskapingen) til de ansatte i Istad, skatteinntekter til kommunene, samt de lokale underleverandørene i Molderegionen. Vi har beregnet konsumvirkninger kun for Molderegionen og ikke for resten av landet.⁷

⁶ Vi har trukket fra internleveranser mellom virksomheter i konsernet.

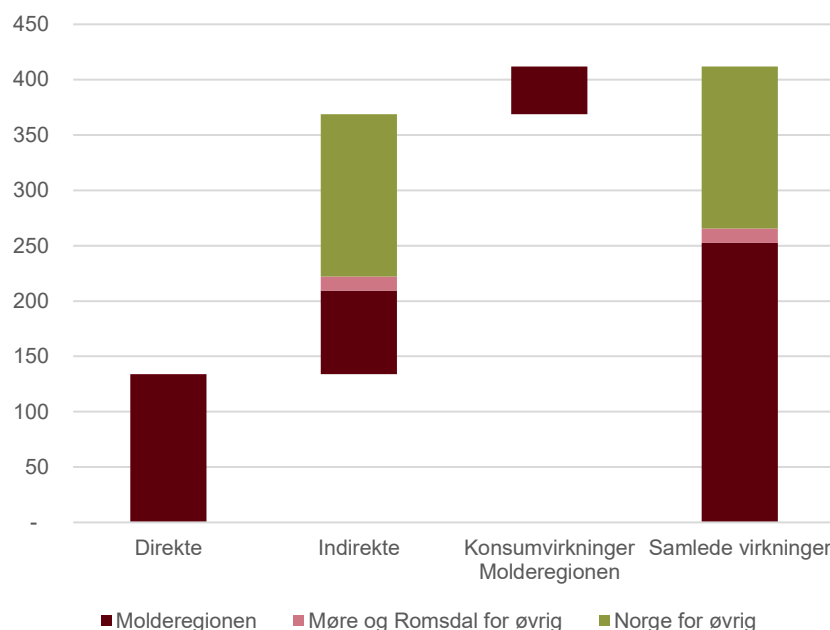
⁷ Se vedlegg for alle forutsetningene lagt til grunn i beregningen.

Vi har beregnet konsumvirkningene til 43 årsverk, og dette omfatter først og fremst innbyggernes etterspørsel rettet mot offentlig tjenesteproduksjon og personrettede tjenester.

2.4 Samlede ringvirkninger – 253 årsverk lokalt

Vi har beregnet de samlede ringvirkningene av Istad sin virksomhet i 2024 til 253 årsverk i Moldere regionen, hvorav 134 årsverk er fra direkte virkninger, 75 årsverk fra indirekte virkninger og 43 årsverk fra konsumvirkninger. I tillegg gir virksomheten ringvirkninger i andre deler av landet, og dette har vi beregnet til 159 årsverk, hvorav 13 årsverk ligger i Møre og Romsdal for øvrig.

Figur 2.3 Økonomiske ringvirkninger, fordelt på region. Antall årsverk



Kilde: SØA. Note: Vi har ikke beregnet konsumvirkningene utenfor Moldere regionen og de er dermed heller ikke med i figuren. Vi viser likevel indirekte virkninger utenfor Moldere regionen for å synliggjøre størrelsen på disse.

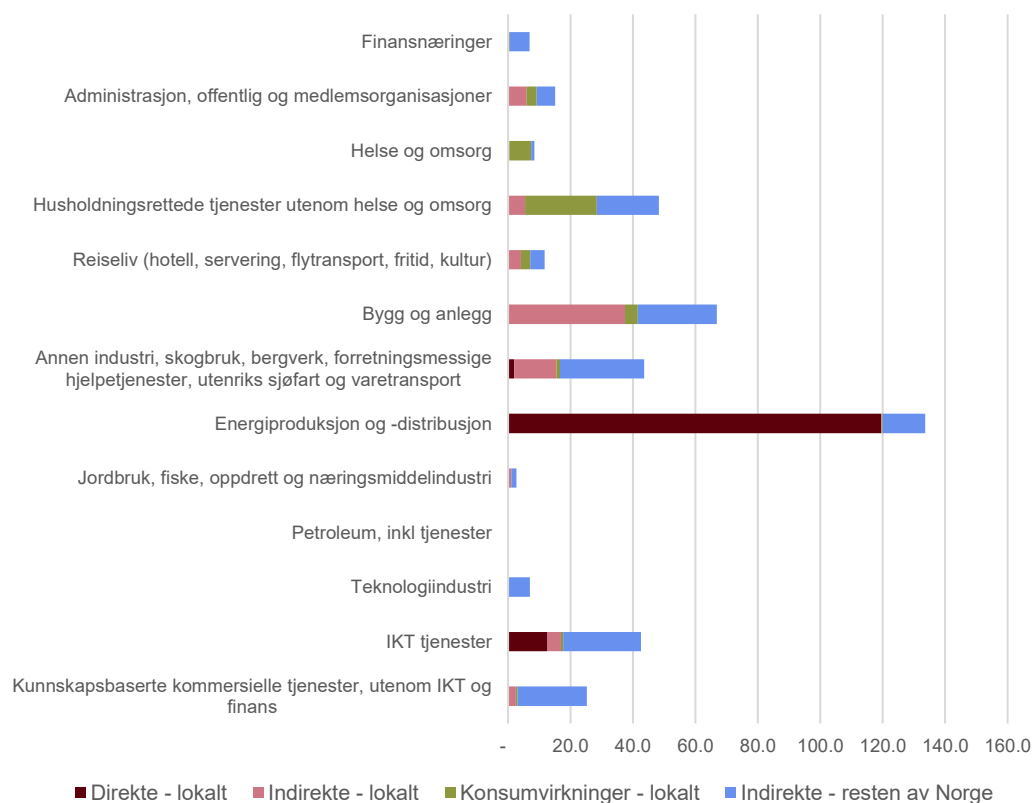
Figur 2.4 viser ringvirkningene fordelt på næringer. De direkte virkningene følger Istad sin virksomhet og ligger således i hovedsak innen energiproduksjon og -distribusjon (Istad Kraft og Elinett), mens Istad Fiber leverer infrastruktur til IKT tjenester og Kredittsikring AS tilhører forretningsmessige hjelpetjenester.

De indirekte virkningene sprer seg på mange næringer. Konkurransen og tilgjengeligheten blant lokale leverandører påvirker hvor stor andel som tilfaller Moldere regionen. Viktigheten av nærhet vil også påvirke andelen av varer- og tjenester som leveres av lokale virksomheter.

Vi finner at de lokale ringvirkningene i Moldere regionen i stor grad er innen bygg- og anleggstjenester (50 prosent), men det er også store leveranser fra andre næringer. For eksempel kjøpes det inn fra underleverandører som sørger for skogrydding rundt distribusjonsnett, innkjøp av elektroutstyr og kontorutstyr fra lokale grossister, IKT-tjenester, rådgivningstjenester og renholdstjenester fra lokale leverandører.

Konsumvirkningene retter seg i hovedsak mot husholdningsrettede tjenester (som for eksempel varehandel), reiseliv, og kommunale tjenester som helse og omsorg og utdanning.

Figur 2.4 Ringvirkninger fordelt på næringer. Antall årsverk i 2024

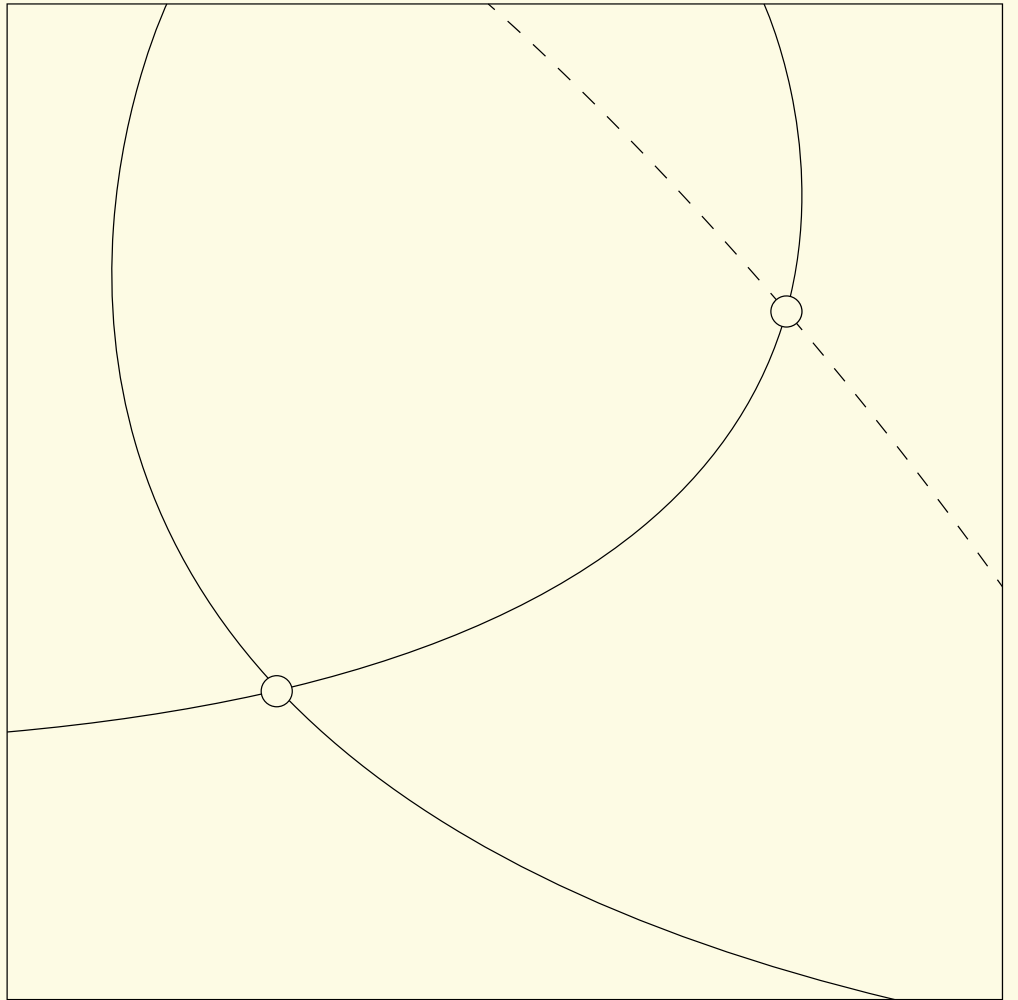


Kilde: Beregninger fra SØA. Note: De direkte, indirekte og konsumvirkninger som benevnes med lokalt, viser til Molderegionen. I vedlegget beskriver vi hvilke næringer som inngår i aggregatene vist i figuren.

2.5 Bidrag til kultur og idrett

Istad bidrar årlig med store beløp til kultur, idrett, lag og foreninger, samt gir bidrag til severdigheter, bygninger, anlegg m.m. med betydelige årlige beløp.

Siste fem år har bidragene vært på til sammen 27,5 millioner kroner, noe som gir et gjennomsnitt på 5,5 millioner kroner årlig. Bidragene er knyttet opp mot tiltak som har en lokal forankring. I 2025 var det hele 86 ulike mottakere av støtte fra Istad-konsernet.



3 Betydningen av kunnskapsarbeidsplasser for regional bostedsattraktivitet

Hovedkontor plasseres i byer der det er god tilgang på relevant kompetanse og nettverk av andre hovedkontor. De bidrar med attraktivitet ved å tilby kunnskapsarbeidsplasser og skape ringvirkninger hos lokale leverandører og tilknyttede tjenester. I mellomstore byer som Molde der det finnes få hovedkontor, spiller trolig hvert enkelt hovedkontor en større rolle for å opprettholde attraktiviteten.

Hvilke arbeidsmuligheter som finnes i en region, betyr mye for hvor attraktiv en region er. Spesielt betyr arbeidsmuligheter mye for unge voksne. Arbeidstilbudet til en region viser seg i form av at ulike virksomheter produserer ulike varer og tjenester og etterspør ulike kompetanser. Virksomheter påvirker slik arbeidstilbudet gjennom flere kanaler, både hvilken produksjon de har og hvilke tilhørende støttesystemer de har selv eller etterspør regionalt.

Virksomhetens hovedkontor har en viktig egenbetydning for en regions arbeidstilbud, blant annet gjennom hvilke kompetanser de etterspør. Kompetansen som kreves innenfor hovedkontorene er ofte litt annerledes enn i andre deler av virksomheten. De etterspør spesialisert og kompetent arbeidskraft og vil derfor ofte lokaliseres i byer der rekrutteringsgrunnet er best.

Et hovedkontor er også viktig for en regions langsiktige utvikling gjennom hvilke beslutninger de tar om hvordan og hvor virksomheten skal utvikle seg videre. I en mellomstor by som Molde, der antallet hovedkontor er begrenset, tyder faglitteratur på at hvert hovedkontor har en relativt større betydning for regionens attraktivitet sammenlignet med større byer.

Vi undersøker dette nærmere gjennom en kombinasjon av litteraturgjennomgang, kartlegging av hovedkontor i Molde og i to sammenlignbare byer, samt intervjuer med andre virksomheter som har hovedkontor i Molde. Tilgjengelig informasjon gir ikke grunnlag for å kunne trekke entydige konklusjoner, men gir en indikasjon på at tilstedeværelse av flere hovedkontor kan gi mer robuste og varierte arbeidsmarkeder og positive ringvirkninger i lokale økosystemer.

Kapitlet er lagt opp slik: Del 3.1 forklarer hvorfor hovedkontor samles i byer, med vekt på agglomerasjon og klynger. Del 3.2 kartlegger antall hovedkontor i Molde og sammenligner med Bodø og Lillehammer. Del 3.3 drøfter hva lokale hovedkontor betyr i praksis, basert på intervjuer.

3.1 Attraktivitet og lokalisering av hovedkontor

3.1.1 Folk flytter etter arbeidsmuligheter, familie og urbane goder

Analyser på norske spørreundersøkellesdata viser at hovedgrunnene til hvorfor vi flytter eller blir værende kan oppsummeres i faktorene arbeid, sted og miljø, familie og bolig (Sørli, Aure, & Langset, 2012). I snitt fordeler motivene seg rimelig likt blant befolkningen, men varierer etter forhold som hvor vi kommer fra og hvilken livsfase vi befinner oss i. Nærhet til familie og venner veier tungt for mange, og er et viktigere motiv for å flytte til eller bli i områder utenfor storbyregionene, særlig i etableringsfasen.

For unge voksne er arbeidsmotivet spesielt framtrødende, og oppgis like ofte som en grunn til å flytte som til å bli værende. Arbeid regnes som et basisbehov, og jo mer variert arbeidsmarkedet er, jo mindre oppgis arbeid som et flyttemotiv. Satt på spissen betyr det at dersom alle arbeidsmuligheter var tilgjengelige overalt, ville arbeid ikke være en årsak til flytting (Sørli, Aure, & Langset, 2012). Alle arbeidsmuligheter finnes imidlertid ikke overalt, så tilbudet av arbeidsplasser påvirker hvor attraktiv et sted framstår.

Mennesker har ulike preferanser for hvilken type arbeidsplass de ønsker, og hvilke utdanningsvalg de tar forsterker både preferansene og de reelle valgmulighetene. For å være attraktiv for flest mulig mennesker er det derfor viktig med nok variasjon i utvalget av arbeidsplasser. En rik tilgang på arbeidsplasser gjør det mindre sårbart å være arbeidstaker. Dersom det finnes virksomheter i ulike næringer vil arbeidsmarkedet være mer robust mot økonomiske svingninger, og sjansen for å finne en liknende jobb man kvalifiserer for er større dersom det finnes en bredde i virksomheter.

Folk velger å bo i byer, både fordi det gir tilgang på et variert utvalg av arbeidsplasser og fordi det finnes andre goder som er utilgjengelige utenfor byene. For de fleste er det viktig med tilgang til varierte fritidsaktiviteter og med en større konsentrasjon av mennesker gjør det mulig å opprettholde et bredere fritidstilbud. Internasjonal litteratur viser at forbruksgoder som restauranter, kulturtilbud, møteplasser og muligheter for sosial interaksjon er en viktig del av byers attraktivitet, særlig for unge og høyt utdannede (Gleaser, Kolko, & Saiz, 2001). Dette er også dokumentert i studier av norske byregioner, som finner at urbane goder har stor betydning for tiltrekking og bosetting i mellomstore byer (Vareide, 2024).

3.1.2 Agglomerasjon, klynger og hovedkontor

Byer har typisk høy konsentrasjon av kunnskapsarbeidsplasser og stillinger innen styring og ledelse, som er attraktive for mennesker med høy utdanning. Hovedkontor påvirker antall kunnskapsarbeidsplasser, både direkte og indirekte, samtidig som de bidrar til en variasjon i arbeidsplasser på stedet de holder til. Vi kan bruke agglomerasjon- og klyngeteori til å si noe om hvorfor hovedkontor blir plassert i byer og hvordan de påvirker lokale forhold.

Agglomerasjonsteori forklarer hvorfor virksomheter samlokaliseres geografisk. Kjernen er at geografisk konsentrasjon gir virksomheter eksterne

stordriftsfordeler som gjør det mer lønnsomt å plassere seg sammen i byer.⁸ Disse stordriftsfordelene kan forklares gjennom tre mekanismer: deling matching og læring (Duranton & Puga, 2004). Vi kan bruke de tre mekanismene til å forklare hvorfor det er lønnsomt å lokalisere hovedkontor i byer.

Delingsmekanismer innebærer at flere virksomheter samlet gjør det lønnsomt for underleverandører å tilby smale og mer avanserte tjenester. Hovedkontor er avhengig av avanserte forretningsmessige tjenester som finans, rådgivning og jus. Dette er tjenester som hovedsakelig tilbys i byer hvor det er tilstrekkelig etterspørsel fra ulike kunnskapsvirksomheter til å drive denne typen virksomhet. Matchingsmekanismer betyr at større lokale arbeids- og tjenestemarkeder gir bedre og mer presise treff mellom aktører. Hovedkontor trenger arbeidskraft med høyere utdanning og ledelseserfaring, noe som er enklere å rekruttere i byer. Nærhet til andre virksomheter gir også bedre informasjonsflyt om leverandører, konkurrenter og markedsforhold. Læringsmekanismer fungerer ved at geografisk nærhet fremmer spredning og akkumulering av kunnskap gjennom interaksjon, observasjon, jobbskifter og uformell informasjonsdeling over tid. For hovedkontor er tilegning og tolkning av kunnskap og informasjon en viktig del av aktiviteten og nærhet til andre aktører blir derfor viktig.

Hovedkontor er ofte plassert der det finnes andre hovedkontor. Duranton og Puga (2005) viser at utviklingen over tid har gått i retning av funksjonell spesialisering. Hovedkontor og styrende enheter blir lokalisert i byer der det også finnes andre hovedkontor, mens produksjonsenheter oftere blir plassert i utkantområder. Byene med hovedkontor som de undersøkte var også kjennetegnet ved en rik tilgang på tilknyttede tjenester som revisjon, juridisk rådgivning og andre forretningsmessige tjenester.

Klyngeteori bygger videre på agglomerasjonsteori og ser dynamisk på de økonomiske systemene som oppstår når virksomheter samlokaliseres. Litteraturen analyserer samspillet mellom virksomheter, leverandører, arbeidskraft og institusjoner, og hvordan dette påvirker verdiskaping og regional utvikling (Wolman & Hincapie, 2015). Hovedkontor spiller ofte en sentral rolle i slike økosystemer.

I en analyse gjort på Oklahoma finner Dearmond et al. (2019) at tilstedeværelsen av hovedkontor har en multiplikatoreffekt. Hovedkontor tiltrekker seg tilknyttede tjeneste som rådgivning, revisjon og juridiske tjenester. Ansatte ved lokale hovedkontor har også en sterkere tilknytning til lokalmiljøet, noe som gir mer investeringer i nærmiljøet og humankapital.

Jacobsen og Onsager (2005) viser at norske hovedkontor orienterer seg mot sine regionale markeder. De kjøper en betydelig andel av tjenestene sine lokalt, og samhandler tett med andre virksomheter i regionen. Studien finner at hovedkontor legger stor vekt på tilgang på kompetent arbeidskraft og på uformell informasjonsdeling i næringsmiljøet. Hovedkontor fungerer samtidig som noder i kunnskaps- og informasjonsflyt ved å hente impulser fra eksterne markeder og overføre disse til regionale nettverk. I mindre og mellomstore byer er slike funksjoner mer sårbare, ettersom tilgangen på avanserte tjenester og spesialisert kompetanse er mindre stabil.

⁸ Den første som regnes å ha formalisert teorien om agglomerasjon var den britiske økonomen Alfred Marshall i verket *Principles of Economics* (1890). Han beskrev hvordan agglomerasjon gir spesialiserte arbeidsmarked, flere spesialiserte underleverandører og økt kunnskapsspredning.

Mellomstore byer som Molde har som følge av sin størrelse gjerne et begrenset antall hovedkontor. Det øker den relative betydningen av hvert hovedkontor i det økonomiske samspillet mellom virksomheter, underleverandører og tilgjengelig arbeidskraft. Hvert hovedkontor bidrar med lokal etterspørsel etter spesialiserte tjenester, et tilbud av kunnskapsarbeidsplasser og kompetanse som er relevant for andre hovedkontor å være i nærheten av.

3.1.3 Befolkningsutviklingen kan gi sterkere agglomerasjonseffekter

Virksomheter velger å lokalisere seg på samme sted som andre virksomheter for å dra nytte av stordriftsfordeler. Det gir en selvforsterkende effekt inntil man når et punkt der det er for mange aktører til at det er lønnsomt for flere å komme til. På samme måte kan enkelte virksomheters relokalisering til andre byer føre til at stordriftsfordelene avtar, og det vil bli mindre lønnsomt å bli værende der virksomheten er plassert. Et slikt tilfelle kan utløse en negativ agglomerasjonseffekt der relokalisering av noen virksomheter setter i gang en selvforsterkende utvikling hvor flere velger å flytte sin virksomhet.

Befolkningen i arbeidsfør alder har lenge vært i vekst, slik at det for hver ny generasjon har vært tilgang på stadig mer arbeidskraft. Flyttemønstrene har i stor grad gått fra distriktene og inn i byene, så både store, mellomstore og små byer har opplevd god vekst. Det har ført til at virksomheter har hatt mulighet til å etablere seg og vokse, uten bekymring for å mangle arbeidskraft.

I årene som kommer vil en økende andel eldre føre til at antallet mennesker i arbeidsfør alder slutter å vokse (se Figur 1.1). Når arbeidsstyrken stagnerer, vil vekst et sted bety at en annet sted må avgi arbeidskraft. Alt annet likt medfører det at positive agglomerasjonseffekter et sted vil ta ressurser fra et annet sted, og den relative effekten av agglomerasjon vil være sterkere.

Attraktivitet vil derfor få økende betydning for hvor virksomheter velger å etablere seg, særlig i byer som ikke har et stort og variert arbeidsmarked fra før. Molde er en mellomstor by der antallet innbyggere i arbeidsfør alder er forventet å stagnere de kommende årene (se Figur 1.2). Det setter byen i en situasjon der attraktivitet blir avgjørende for om virksomheter oppfatter Molde som et godt sted å lokalisere seg. I en slik kontekst vil hovedkontor, som tilbyr kunnskapsarbeidsplasser og etterspør spesialiserte tjenester, kunne spille en viktig rolle.

Ved å bidra til et mer variert arbeidsmarked og høyere samlet etterspørsel etter kompetanse, kan hovedkontor motvirke negative selvforsterkende effekter og gjøre det mer attraktivt både for arbeidstakere og andre virksomheter å velge Molde. Samtidig innebærer stagnasjonen i arbeidsstyrken at tap av ett eller få hovedkontor kan ha større konsekvenser enn tidligere, ved at reduksjonen i etterspørsel og kompetanse kan utløse en negativ spiral med svekkede agglomerasjonseffekter.

3.2 Hovedkontor i Molde

Vi har valgt å rette oppmerksomheten mot hovedkontor i markedsrettede virksomheter. Molde er administrasjonssenteret i Møre og Romsdal, og det er klart at offentlige organer spiller en rolle i tilbudet av kunnskapsarbeidsplasser. Markedsrettede virksomheter reagerer på sin side mer dynamisk på markedsforhold, slik at endringer i forholdene vil ha en raskere virkning.

Med utgangspunkt i foretaksregisteret har vi gjort en grovtelling av antall hovedkontor i Molde kommune og endt med en liste på 24 hovedkontor av en viss størrelse. Utvalget inkluderte alle aktive aksjeselskap med juridisk adresse i Molde kommune registrert som hovedenheter. Deretter begrenset vi til alle som hadde levert konsernregnskap. Vi har valgt å definere moderselskap som hovedkontor og manuelt gjennomgått alle foretakene for å kontrollere at alle datterselskaper er samlet under samme morselskap. Videre er utvalget begrenset til alle hovedkontor med minst 10 ansatte eller med ansvar for en eller flere Moldebaserte produksjonsenheter med til sammen minst 50 ansatte.

De ti største hovedkontorene målt i omsetning er gitt i tabellen under:

Firmanavn	Næringskode*
Glamox AS	27.400 Produksjon av belysningsutstyr
Axio AS	71.129 Annen teknisk konsulentvirksomhet
Brunvoll Holding AS	25.990 Produksjon av andre metallvarer ikke nevnt annet sted
Linjebygg AS	09.109 Andre tjenester tilknyttet utvinning av råolje og naturgass
Sjøvik Group AS	22.240 Produksjon av byggevarer av plast
Istad AS	35.140 Distribusjon av elektrisitet
Calidris AS	62.100 Dataprogrammeringstjenester
Classic Norway Holding AS	55.100 Drift av hoteller
FSV Group AS	50.202 Innenriks sjøfart med gods

*Næringskoden som er oppgitt her er den som er registrert på morselskapet. Denne beskriver ikke den fulle aktiviteten til konsernet. Innad i konsernstrukturen vil alle datterselskaper være registrert med en eller flere næringskoder som kan avvike fra koden til morselskapet.

Det første som framgår av utvalget, er at det er god variasjon i hvilke typer virksomheter som har hovedkontor i Molde. De 24 hovedkontorene fordelte seg på 11 ulike hovednæringsgrupper og 21 unike næringskoder.⁹ Virksomhetene er rettet mot teknologi- og byggevareindustri samt maritim industri, sjøfart og informasjonsteknologi, men det er også innslag av hovedkontor innen hotellvirksomhet, detaljhandel og konsulentvirksomhet. Stor variasjon gir et godt utgangspunkt i møte med en situasjon der det blir viktig å forbli attraktiv for arbeidskraft.

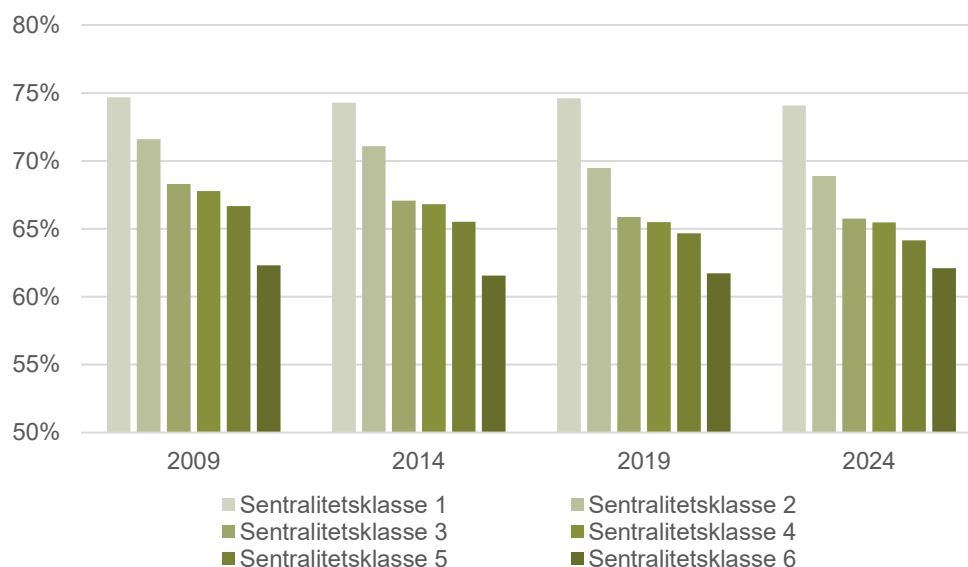
Vi har gjort samme grovtelling av antall hovedkontor for Bodø og Lillehammer. Begge bykommunene er i sentralitetsklasse 3, men ligner på Molde i forhold til størrelse og rolle i sine respektive regioner. Bodø og Lillehammer hadde henholdsvis 18 og 11 hovedkontor av en viss størrelse, og noe mindre variasjon i type næring med 8 og 7 ulike hovednæringsgrupper. Bodø ligner på Molde med noe innslag av industri, men er i større grad sentrert rundt bygg og anleggsvirksomhet. I Lillehammer driver majoriteten av hovedkontorene virksomhet innen varehandel. Relativt til disse byene har Molde et godt utgangspunkt i form av antall og variasjon i hovedkontor.

Andel sysselsatte som jobber innen markedsrettede virksomheter over tid gir en indikator på aktiviteten og utviklingen i regionen. Jo mindre aktivitet det er,

⁹ [Standart for næringsgrupper \(SN\) 2007.](#)

jo mindre andel jobber innen denne type virksomheter til fordel for offentlig forvaltning. Figur 3.1 viser at andel sysselsatte i markedsrettede virksomheter faller med sentralitet og har sunket i alle sentralitetsklasser over tid.

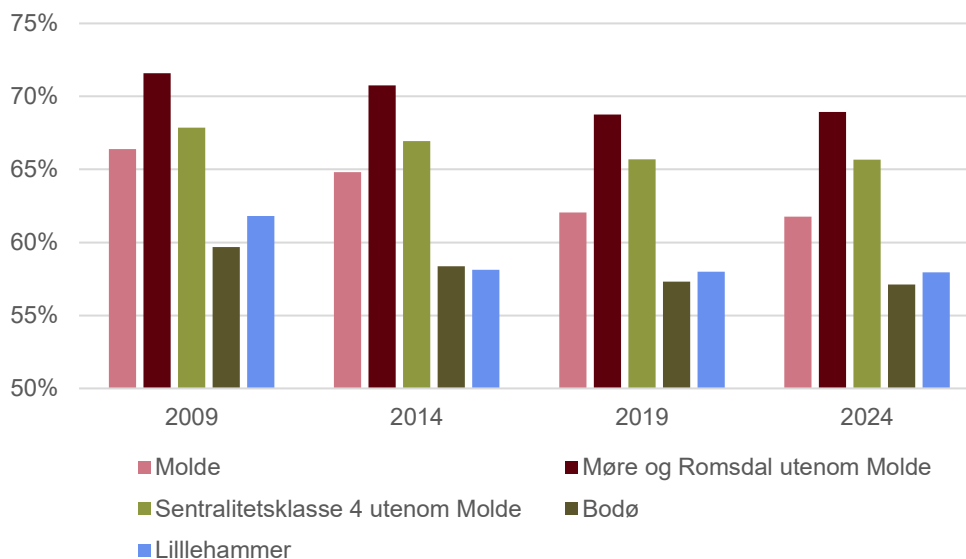
Figur 3.1 Andel sysselsatte i markedsrettede virksomheter etter sentralitetsklasse. 2009–2024.



Kilde: Beregninger SØA basert på registerbasert sysselsetting, SSB
Note: Merk at den vertikale akse starter på 50 prosent.

Figur 3.2 viser utviklingen i Molde mellom 2009–2024 sammenlignet med Møre og Romsdal for øvrig, andre kommuner i sentralitetsklasse 4 samt Bodø og Lillehammer. Sammenlignet med de to byene ligger andelen som jobber innen markedsrettede virksomheter høyere Molde i alle årene. Det står i forhold til antall hovedkontor og kan støtte teorien om at flere hovedkontor gir økt aktivitet gjennom ringvirkninger. Sett i forhold til resten av fylket og andre kommuner i sentralitetsklasse 4 er Molde ikke i en like god posisjon. Molde ligger noen prosentpoeng lavere enn begge og forskjellen har økt over tid.

Figur 3.2 Andel sysselsatte i markedsrettede virksomheter i utvalgte områder. 2009–2024.



Kilde: Beregninger SØA basert på registerbasert sysselsetting, SSB
Note: Merk at den vertikale akse starter på 50 prosent.

3.3 Betydningen av lokale hovedkontor

Vi har gjennomført intervju med Linjebygg AS, Brunvoll AS, Motus Technology AS og Maritech AS som alle har hovedkontor i Molde. Formålet med intervjuene var å få innspill på følgende spørsmål:

- Hvilken betydning opplever dere at selskapets hovedkontor har for regionen?
- Hva er betydningen for selskapet at det finnes flere selskaper med hovedkontor i regionen?

Overordnet opplever hovedkontorene at de bidrar med stabilitet og attraktivitet i regionen gjennom tilbud av ettertraktede arbeidsplasser og positive lokale ringvirkninger. Som tilbyder av kunnskapsarbeidsplasser tiltrekker de seg høyt utdannede mennesker. Et hovedkontor trakk fram et eksempel der en person ville flytte fra Trondheim og hjem til regionen, hvor det at hovedkontoret kunne tilby en ingeniørstilling til partneren var med på å utløse flyttingen. Hovedkontorene forteller om en ansvarsfølelse for regionen. Historisk lokal tilhørighet fører til at valget i størst mulig grad faller på lokale leverandører, samt gjøre investeringer i lokale produksjonsenheter.

Alle hovedkontorene oppfatter det som positivt at det finnes andre hovedkontor i regionen. Det gir sterkere fagmiljøer, uformelle nettverk samt en sunn konkurranse om arbeidskraft som fremmer attraktivitet. Næringsforum, felles kontorkomplekser og et oversiktlig miljø gir hyppige møteplasser og lav terskel for samarbeid. Flere av hovedkontorene beskriver hvordan de på tross av å være i ulike bransjer, deler mål og utfordringer som de ofte diskuterer med hverandre. Molde er blant annet et nasjonalt styrkepunkt innen kran og maritim industri, og trekker til seg og konkurrerer om arbeidskraft både lokalt og utenbys fra. Det at arbeidstagerne har flere valgmuligheter i byen oppleves som en styrke og er med å heve attraktiviteten.

Hovedkontorene vi snakket med trakk fram styrken med lokal tilknytning. Molde er en relativt liten by sammenlignet med Bergen eller Trondheim, og har naturligvis et mindre arbeidsmarked å trekke på. En bedrift beskriver at det gir mindre turnover og lenger ansiennitet i ledergruppen, noe som styrker kjernekompetansen. Samtidig som bedrifter med lokale hovedkontor er viktig for regionen, påpeker også et hovedkontor at det er nyttig med en kombinasjon av lokalt eierskap, eierskap i en annen storby og internasjonalt eide virksomheter. Det er med på å utfordre de lokale virksomhetene og ta med kompetanse utenfra inn i det lokale markedet.

Samlet tyder oversikt over antall hovedkontor, sysselsetting i markedsrettede virksomheter og intervjuer med hovedkontor at Molde har et godt utgangspunkt i form av flere og varierte hovedkontor som kan tilby varierte arbeidsmuligheter. Attraktiviteten til mellomstore byregioner som Molde er imidlertid sårbar for situasjoner med reduksjoner innenfor markedsrettede virksomheter og kunnskapsarbeidsplasser. Både oppgang og nedgang i slike virksomheter kan få en selvforsterkende utvikling. Tilstedeværelsen av hovedkontor i regionen bidrar til å redusere denne sårbarheten.

4 Referanser

- Dearmon, J., Evans, R., Greve, R., & Baksi, S. (2019). *The economic and social impact of headquarters and headquarterlocation*. Steven C. Agee Economic Research and Policy Institute.
- Duranton, G., & Puga, D. (2004). Chapter 48 Micro-foundations of urban agglomeration economics. I J. V. Henderson, & J. F. Thisse, *Handbook of Regional and Urban Economics : Volume 4, Cities and geography* (ss. 2063-2117). Amsterdam: North-Holland.
- Duranton, G., & Puga, D. (2005, januar). From sectoral to functional urban specialisation. *Journal of Urban Economics* 57, ss. 343–370.
- Gleaser, E. L., Kolko, J., & Saiz, A. (2001). Consumer City . *Journal of Economic Geography*, vol. 1, issue 1, ss. 27-50.
- Gundersen, F., Holmen, R. B., & Hansen, W. (2019). *Inndeling i BA-regioner 2020*.
- Jacobsen, S.-E., & Onsager, K. (2005). Head Office Location: Agglomeration, Clusters or Flow Nodes? *Urban Studies*, Vol. 42, No. 9, ss. 1517-1535.
- Sørli, K., Aure, M., & Langset, B. (2012). *Hvorfor flytte? Hvorfor bli boende? Bo- og flyttemotiver de første årene på 2000-tallet (NIBR-rapport 2012:22)*. Oslo: NIBR.
- Vareide, K. (2024). *Hvordan skape vekst? - Kan steder påvirke egen vekst? Regional utvikling, sentralitet og attraktivitet*. Cappelen Damm Akademisk.
- Wolman, H., & Hincapie, D. (2015). Clusters and Cluster-Based Development: A Literature Review and Policy Discussion. *Economic Development Quarterly*, Vol. 29, Issu 2, ss. 135-149.

Vedlegg 1

I dette vedlegget beskriver vi den metodiske tilnærmingen og de tekniske forutsetningene som ligger til grunn for beregningene av de økonomiske ringvirkningene i kapittel 2. Vi beskriver først hva en ringvirkningsanalyse er, oppbygningen av Samfunnsøkonomisk analyses ringvirkningsmodell (SARMOD) og til slutt de konkrete forutsetningene som ligger til grunn for de ulike delene av beregningene.

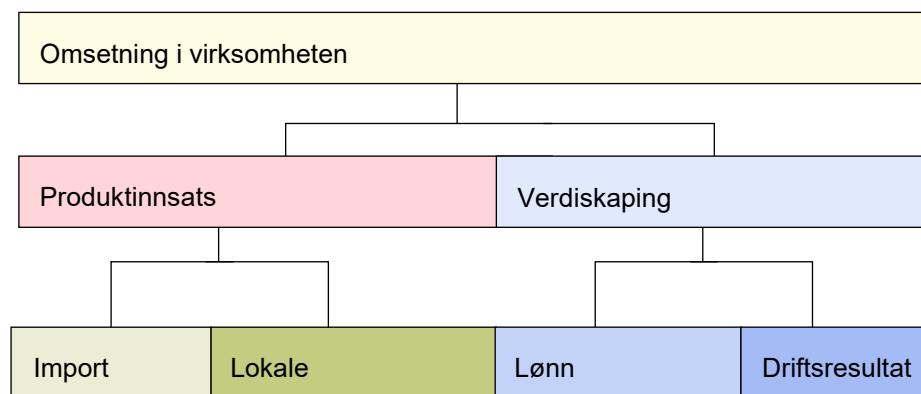
4.1 Hva er en ringvirkningsanalyse

En ringvirkningsanalyse gir informasjon om omfanget av den økonomiske aktiviteten i et prosjekt, en virksomhet eller en næring, og hvordan dette sprer seg utover i økonomien gjennom ringvirkninger. I dette prosjektet beregner vi de økonomiske ringvirkningene av Istad-konsernet sin virksomhet. Typiske måltall i ringvirkningsanalyser er verdiskaping, sysselsetting (målt i årsverk) og skatteinntekter knyttet til den økonomiske aktiviteten.

*Økonomisk verdiskaping*¹⁰ viser den merverdien en virksomhet eller næring tilfører samfunnet gjennom produksjon. Enkelt uttrykt tilsvarer dette virksomhetens omsetning fratrukket kostnader til kjøp av varer og tjenester i produksjonen. Verdiskapingen fordeles som lønn til ansatte, skatter og avgifter til offentlig sektor, renter til kreditorer og avkastning til eierne. Sammenhengen mellom omsetning, produktinnsats og verdiskaping er illustrert i Figur 4.1.

¹⁰ Verdiskaping er her beregnet som summen av lønnskostnader og driftsresultat.

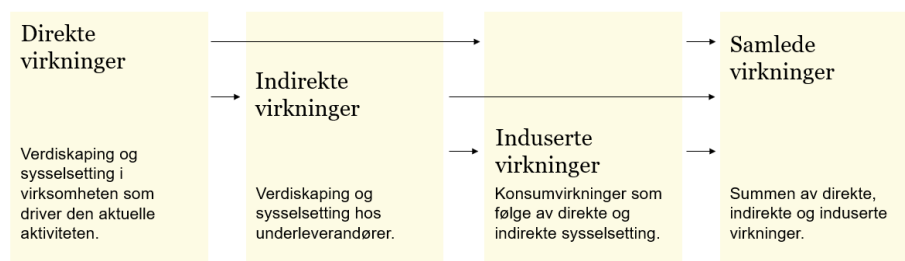
Figur 4.1 Sammenheng mellom omsetning, verdiskaping og produktinnsats



Syssetsetting er et mål på hvor mye arbeidskraft som benyttes i produksjonen av varer og tjenester som etterspørres. Syssetsetting kan måles både i antall personer og i antall arbeidstimer. For å muliggjøre sammenlikninger på tvers av virksomheter og næringer presenteres syssetsettingen i årsverk. Ett årsverk tilsvarer arbeidet som utføres av én person i full stilling i løpet av ett år. Antall arbeidstimer per årsverk varierer noe mellom næringer og mellom år, blant annet som følge av ulike tariffavtaler og plasseringen av bevegelige helligdager. Definisjonen av et årsverk varierer også noe mellom ulike statistikker hos Statistisk sentralbyrå (SSB). I lønnsstatistikken tilsvarer ett årsverk 1 950 timer, inkludert ferie, mens det i bygg- og tjenestestatistikken benyttes 1 750 timer per årsverk, eksklusive ferie.

Figur 4.2 viser en prinsipiell illustrasjon av hvordan den samlede økonomiske betydningen av en aktivitet beregnes i en økonomisk ringvirkningsanalyse. Felles for alle ringvirkningsanalyser er at virkningene deles inn i direkte, indirekte og konsumvirkninger (sistnevnte kalles også ofte induuerte virkninger). Videre i dette kapitlet vil vi beskrive overordnet hvordan vi har kartlagt og beregnet de tre virkningene.

Figur 4.2 Virkninger i en økonomisk ringvirkningsmodell



Kilde: Samfunnsøkonomisk Analyse

Direkte virkninger

Første steg i en ringvirkningsanalyse er å kartlegge de direkte virkningene. De *direkte virkningene* omfatter syssetsettingen og verdiskapingen som er direkte tilknyttet til driften av virksomhetene i Istad-konsernet. Dette omfatter Istad AS (morselskap), Istad Kraft AS, Elinett AS, Kredittsikring AS (75 prosent eid) og Istad Fiber AS (50 prosent eid).

Ved utgangen av 2024, var det til sammen 140 ansatte i hele konsernet (og med 134 årsverk). Når vi tar hensyn til eierandelene i Istad Fiber og Kredittsikring, var det 133 ansatte (og med 127 årsverk) i 2024.

Tabell 1 Oversikt over konsernet, ansatte og eierandel

Selskap	Ansatte	Årsverk	Eierandel
Istad AS	11	11	100 %
Elinett AS	94	90	100 %
Istad Kraft AS	20	19	100 %
Istad Fiber AS	13	13	50 %
Kredittsikring AS	2	2	75 %
Samlet	140	134	

Kilde: Istad AS

Vi har videre tatt utgangspunkt i årsregnskapet til Istad AS (som inkluderer Elinett AS og Istad Kraft AS), Istad Fiber AS og Kredittsikring AS for 2024 for å beregne verdiskapingen til virksomhetene. Verdiskapingen i 2024 var til sammen 281,7 millioner kroner. Dette kommer fra 140,3 millioner kroner i lønnskostnader og et samlet driftsresultat på 141,5 millioner kroner. Når vi justerer for eierandeler, blir verdiskapingen i 2024 på 267,5 millioner kroner.

En andel av verdiskapingen betales som skatt til kommune, fylkeskommune og stat. Virksomheten betaler selskapsskatt, grunnrenteskatt og naturressursskatt, og i 2024 var dette på til sammen 27,6 millioner kroner. I tillegg ble det betalt ut et utbytte i 2024 på 22,8 millioner kroner til eierne. Istad AS eies av Molde kommune (42,5 %), Tussa Kraft AS (36,0 %), KLP (13,0 %) og Molde kommunale pensjonskasse (8,5 %).

Avlønningen til de ansatte er også en kilde til skatteinntekter. Det ble betalt 18,7 millioner kroner i arbeidsgiveravgift, og vi har beregnet skatteinntektene fra de ansattes lønninger til 37,3 millioner kroner.¹¹ Dette gir til sammen skatteinntekter på 56,0 millioner kroner (fra avlønning av ansatte). Dersom vi justerer for eierandel, får vi 54,1 millioner kroner.

¹¹ Vi har beregnet dette ved bruk av Skatteetatens skattekalkulator og tatt utgangspunkt i gjennomsnittslønn for de ansatt.

Tabell 2 Sysselsatte og verdiskaping fra direkte virkninger

	Samlet	Justert for eierandel
Ansatte	140	133
Årsverk	134	127
Verdiskaping	282 mill. kr.	267 mill. kr
Lønnskostnader	140 mill. kr	135 mill. kr
Driftsresultat	141 mill. kr	132 mill. kr
Skatteinntekter	84 mill. kr	82 mill. kr
Selskapsskatt	28 mill. kr	28 mill. kr
Arbeidsgiveravgift	19 mill. kr	18 mill. kr
Inntektsskatt	37 mill. kr	36 mill. kr

Kilde: Istad AS og beregninger fra SØA

Indirekte virkninger

Istad sin virksomhet etterspør varer og tjenester fra underleverandører, som igjen etterspør varer og tjenester fra sine underleverandører. Det er dette vi kaller for indirekte virkninger. I analysen har vi delt inn i det vi kaller 1. runde indirekte virkninger (dette omfatter leverandørene som leverer direkte til Istad sin virksomhet) og 2.–6. runde indirekte virkninger (dette omfatter underleverandørene til leverandørene i fem ytterligere runder).

Istads innkjøp av varer og tjenester kan overordnet deles i to:

- **Tjenester og investeringsvarer** som går til å drifte virksomheten til Istads virksomheter. Dette omfatter blant annet finansielle tjenester, hjelpetjenester (renhold, vaktjenester o.a.), håndverkertjenester, bygningsmaterialer, bemanningstjenester osv. Dette har vi beregnet ringvirkninger av.
- **Kraft som videreselges.** Fordi det er ringvirkninger av Istad sin virksomhet vi er opptatt av (kraftproduksjon, leverandør av kraft til sluttbrukere, bygging og drift av nett (samt fiber)), har vi lagt til grunn at ringvirkningene fra kraft som kjøpes inn fra andre kraftprodusenter ikke tas med.¹² Selv om Istad som leverandør til sluttbrukere er avgjørende for at strømmen kommer fram til kunden, ville alternativet for kundene vært å kjøpe strømmen fra en annen leverandør. «Merverdien» som Istad bidrar med beregnes i de direkte virkningene og innkjøp av tjenester og investeringsvarer som går til å drifte virksomheten til Istad.

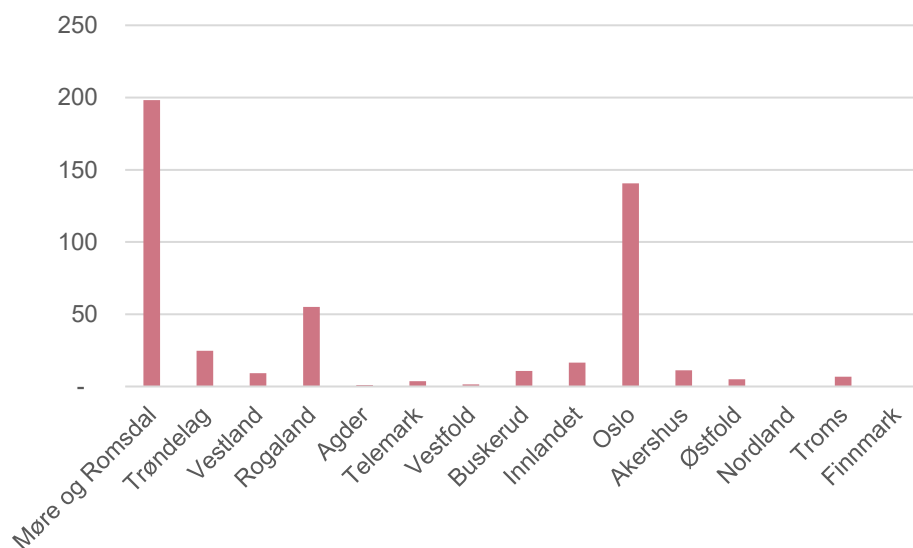
For å kartlegge og avgrense 1. runde indirekte virkninger geografisk, har vi tatt utgangspunkt i leverandørlister fra Istad sine virksomheter. På denne måten har vi kunnet knytte leveransene til SØAs egen regnskapsdatabase med oversikt over alle virksomheter i Norge. Deretter har vi beregnet

¹² Istad Kraft sin egen produksjon er imidlertid med.

verdiskapingen og antall årsverk som er knyttet til leveransen til Istad, samt fordelt dette geografisk etter hvor leverandøren til Istad er lokalisert.

Fra leverandørlistene finner vi at 30 prosent av innkjøpene gjøres fra leverandører i Molderegionen, 10 prosent fra Møre og Romsdal for øvrig, 57 prosent fra resten av Norge og 4 prosent fra utenlandske virksomheter.

Figur 4.3 Innkjøp fra underleverandører fordelt på fylke. Millioner kroner



Kilde: Leverandørlistene fra Istad og bearbejdet av SØA. Det er 1,9 millioner kroner som ikke er fordelt geografisk og leveranser fra utlandet var om lag 19 millioner kroner i 2024.

For enkelte virksomheter har vi ikke hatt tilgang til regnskapene for 2024. For disse har vi berejnet verdiskaping og antall årsverk ut fra sammenhenger i Nasjonalregnskapet til SSB for 2024.

Videre har vi berejnet hvor stor andel av omsetningen som er produktinnsats (dvs. innkjøp av varer og tjenester), og dette er impulsen for å berejne verdiskapingen i 2.–6. runde indirekte virkninger.

Vi har videre benyttet kryssløpstabeller fra nasjonalregnskapet for å berejne fra hvilke næringer disse etterspør varer og tjenester fra. De indirekte virkningene omfatter også sysselsettingen hos underleverandørenes underleverandører, og disse underleverandører igjen. Våre berejninger omfatter i alt seks ledd med indirekte sysselsettingseffekter. I analysen benytter vi Samfunnsøkonomisk Analyses RingvirkningsMODell (SARMOD), se tekstboks 1.

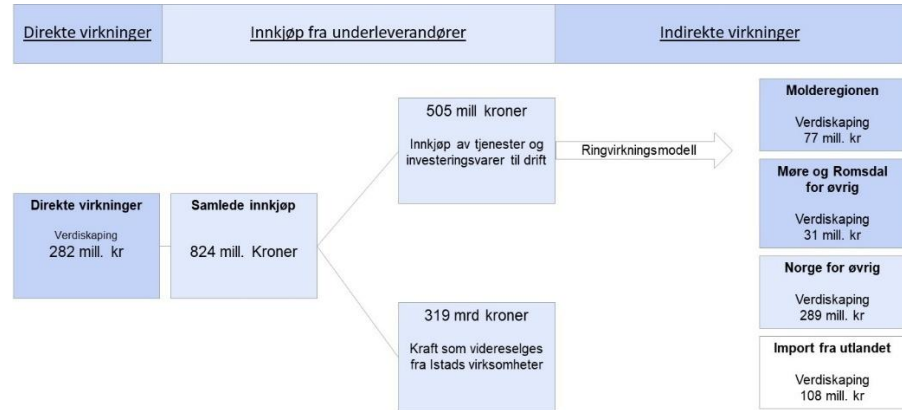
Vi har først berejnet virkningene på nasjonalt nivå fordelt på 64 næringer i norsk økonomi. Deretter har vi fordelt virkningene på kommunenivå etter kommunens andel av nasjonal sysselsetting innenfor hver næring.

I 2024 kjøpte Istad sine virksomheter inn varer og tjenester fra underleverandører (til drift og investeringer) for til sammen 824 millioner kroner.¹³ Når vi trekker fra kraftinnkjøp fra andre kraftprodusenter, står vi igjen med 505 millioner kroner.

¹³ Vi har også trukket fra internleveranser mellom virksomheter i konsernet.

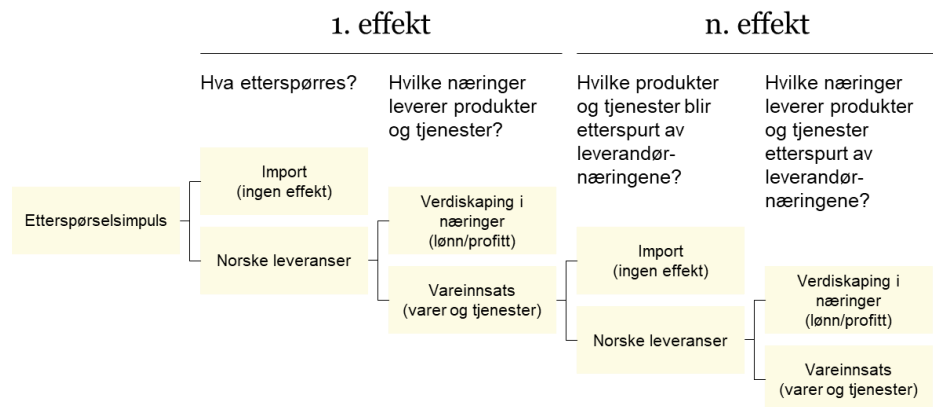
Vi har beregnet de indirekte virkningene (i 6 ledd) til en verdiskaping på 108 millioner kroner i Møre og Romsdal (hvorav 77 millioner kroner er i virksomheter i Molderegionen), 289 millioner kroner i virksomheter i andre deler av Norge, mens 108 millioner kroner er import fra utenlandske virksomheter.

Figur 4.4 Oversikt over direkte og indirekte virkninger fra Istads virksomhet



De indirekte virkningene kan også måles i sysselsetting (antall årsverk). Vi har beregnet at de indirekte virkningene er 88 årsverk i Møre og Romsdal (hvorav 75 årsverk i Molderegionen) og 146 årsverk i andre deler av Norge. Vi beregner ikke antall årsverk i utenlandske virksomheter.

Figur 4.5 Fordeling av indirekte virkninger i SARMOD (ringvirkningsmodell)



Samfunnsøkonomisk Analyses Ringvirkningsmodell (SARMOD)

Samfunnsøkonomisk Analyses RingvirkningsMODell (SARMOD) ble utviklet i 2011 i forbindelse med et oppdrag for Olje- og energidepartementet. Siden den gang har modellen blitt videreutviklet og benyttet i en rekke ulike prosjekter, med både offentlige og private oppdragsgivere. Ringvirkningsmodellen er bygd opp med utgangspunkt i Nasjonalregnskapet fra Statistisk sentralbyrå. Tre sentrale størrelser som danner utgangspunkt for modellen, er:

- *Produksjon*: Verdien av varer og tjenester fra innenlandsk produksjonsaktivitet (markedsrettet virksomhet).
- *Produktinnsats*: Verdien av anvendte innsatsvarer og -tjenester i innenlandsk produksjonsaktivitet.
- *Bruttoprodukt*: Økonomisk merverdi (verdiskaping) opptjent gjennom innenlandsk produksjonsaktivitet i en næring eller sektor.

Aktiviteten til en virksomhet eller næring skaper økonomisk aktivitet (produksjon). Produksjonen i virksomheten/næringen fører både til verdiskapingen (produksjon minus produktinnsats) i den enkelte virksomhet/næring, men også til etterspørsel etter nye varer og tjenester fra sine underleverandører. Produksjonen i norsk fastlandsøkonomi består altså av verdiskaping (bruttoprodukt) og produktinnsats:

$$(1) \text{ Produksjon} = \text{Bruttoprodukt} + \text{Produktinnsats}$$

I en ringvirkningsanalyse omtaler vi bruttoproduktet i første steg som «direkte virkning», mens produktinnsatsen virksomheten/næringen etterspør representerer en ny impuls til økonomien, og gir opphav til mer verdiskaping hos underleverandører (det vi kaller indirekte virkninger):

$$(2) \text{ Produktinnsats} = \text{Produksjon hos norske leverandører} + \text{Import}$$

De fleste norske bedrifter etterspør varer og tjenester både fra norske leverandører og fra utenlandske leverandører (import).

Ringvirkningsmodellen bruker nasjonalregnskapets kryssløp til å beregne en gitt produksjon til leveranser og verdiskaping hos underleverandører, og videre til underleverandørens underleverandører, etc. For å fastsette leveranser og underleveranser benytter vi SSBs tilgang- og anvendelsestabeller 1500 og 1600 fra Nasjonalregnskapet. Tabell 1600 viser hvilke produkter de ulike næringene etterspør i sin produksjon (input), mens tabell 1500 viser hvilke næringer som produserer de ulike type produktene og hvor stor andel som er import. Modellen beregner verdiskaping fra underleveranser i fem ledd.

Konsumvirkninger

I ringvirkningsanalyser beregnes også konsumvirkninger (induserte virkninger) ettersom verdiskapingen fra direkte og indirekte virkninger gir inntekter til arbeidstakere og bedriftseiere, som igjen vil konsumere og investere i økonomien. Bedrifter som leverer varer og tjenester, investerer for å utvide produksjonskapasiteten. Økt konsum og investeringer gir økt verdiskaping i nye bedrifter. Dette er forsterkningsmekanismer i økonomien. Samtidig bidrar sysselsettingen til mer press i arbeidsmarkedet, noe som vil øke lønnskostnadene til bedriftene. Det begrenser veksten i sysselsettingen.

I dette prosjektet har vi beregnet konsumvirkninger med utgangspunkt i inntektene (verdiskapingen) til de ansatte i Istad, skatteinntekter til kommunen, samt de lokale underleverandørene i Molderegionen. Vi har beregnet konsumvirkninger kun for Molderegionen.

Vi har lagt til grunn en rekke forutsetninger:

- **Andel som bor i Molderegionen:** For de direkte virkningene har vi informasjon fra Istad om hvor de ansatte bor. I 2024 bodde 96 prosent i Molderegionen, og resten i andre deler av Møre og Romsdal. For de indirekte virkningene har vi tatt utgangspunkt i pendlingstall fra SSB for å anslå hvor stor andel som både jobber og bor i Molderegionen. I 2024 viser pendlingstall at det var 87 prosent av de som har arbeidssted i Molderegionen også har sitt bosted i Molderegionen, mens 8 prosent bor i andre deler av Møre og Romsdal og 5 prosent i andre deler av landet.
- **Lokal konsumandel:** Vi har lagt til grunn lokalt konsum ut fra importandeler fra SSBs konjunkturrapport fra mars 2025. Dette gir en importandel (her forstått som andelen som kjøpes fra resten av Norge eller utlandet) på 12 prosent for offentlig konsum, 32 prosent for konsum fra husholdningene og 35 prosent for investeringer.
- **Inntekter direkte til kommunen:** En andel av lønnskostnadene betales som skatter og avgifter til det offentlige, og en andel av dette igjen går direkte til kommunen. Vi har lagt til grunn skatt på overskudd på 22 prosent (skattekreditor er staten) og 43 prosent for lønnskostnader (hvorav dette fordeler seg med 73 prosent til staten, 4 prosent til fylke og 22 prosent til kommunen). Sistnevnte fordeling er basert på Proposisjon til Stortinget (Skatter, avgifter og toll, anslag for 2024). Molde kommune mottok også utbytte i 2024, og vi har lagt til grunn at dette tilsvarer eierandelen.

Basert på forutsetningene beskrevet over, har vi beregnet konsumvirkningene i Molderegionen til 43 årsverk. Dette kommer i tillegg til de direkte og indirekte virkningene.

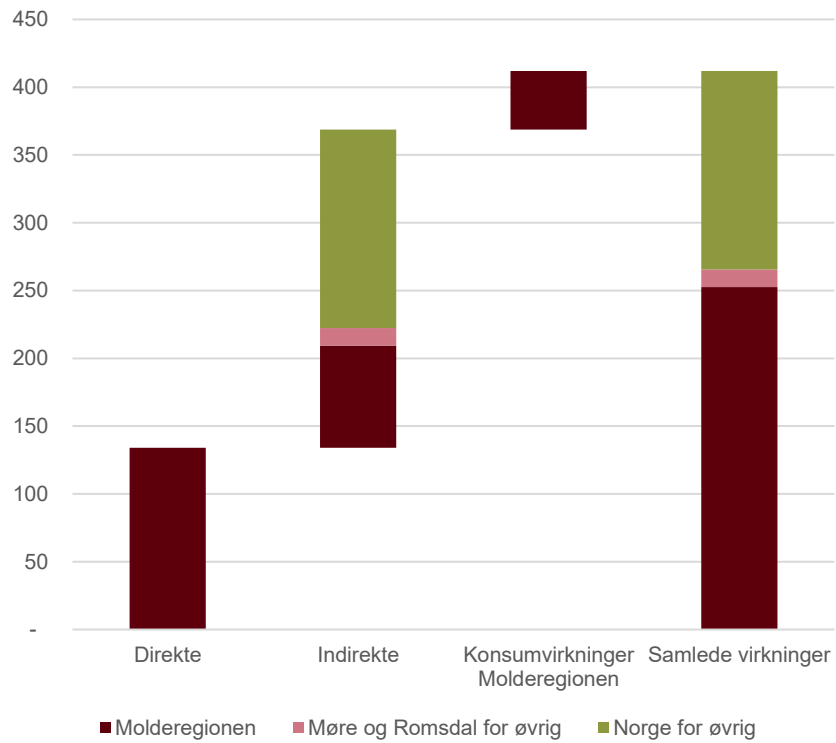
Ringvirkningsanalysens resultater på landsbasis

Som omtalt innledningsvis kan størrelsen på ringvirkningene beskrives enten i verdiskaping eller som sysselsetting (årsverk).

Vi har beregnet at de samlede ringvirkningene av Istad-konsernets virksomhet i 2024 var på til sammen 413 millioner kroner i Molderegionen, hvorav 282 millioner kroner fra direkte virkninger, 77 millioner kroner fra indirekte virkninger og 54 millioner kroner fra konsumvirkninger. Istad-konsernet har også indirekte virkninger i andre deler av landet. Dette har vi beregnet til 320 millioner kroner, hvorav 31 millioner kroner er i andre kommuner i Møre og Romsdal.

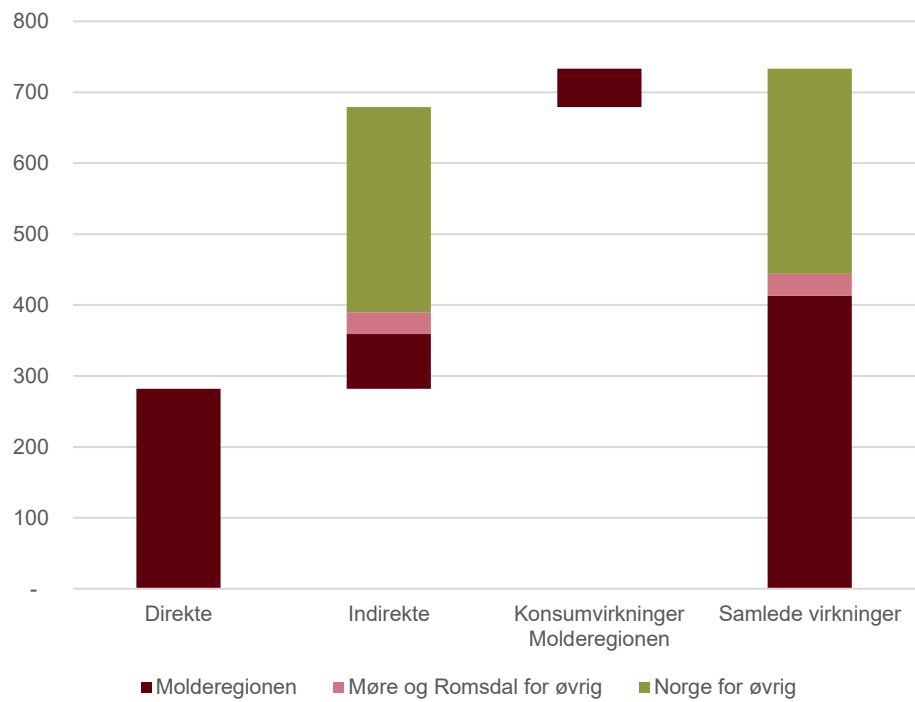
Målt som sysselsetting har vi beregnet ringvirkningene i Molderegionen til 253 årsverk, hvorav 134 årsverk fra direkte virkninger, 75 årsverk fra indirekte virkninger og 43 årsverk fra konsumvirkninger. Vi har videre beregnet de indirekte virkningene i andre deler av Norge til 159 årsverk, hvorav 13 årsverk i andre kommuner i Møre og Romsdal.

Figur 4.6 Økonomiske ringvirkninger, fordelt på region. Antall årsverk



Kilde: SØA.

Figur 4.7 Økonomiske ringvirkninger, fordelt på region. Verdiskaping i millioner kroner



Kilde: SØA.

Figur 4.8 Oversikt over næringsinndeling brukt kapittel 1 og 2

Næringsaggregat	2 og 3 siffer næringer fra SSBs SN 2007
Petroleum	06, 09.1, 19.2, 49.5
Mat og videreforedling	01, 03, 10, 11
Teknologiindustri	25.4, 26-30, 32.5, 33
Annen industri, bergverk og skogbruk	02, 05, 07, 08, 09.9, 12-19.1, 20-25.3, 25.5-29.9, 31-32.4, 32.9
Energiproduksjon- og distribusjon	35
Kunnskapsbaserte tjenester, inkl. finans	64-66, 69-74.1, 75
Høyere utdanning	85.4
Andre forretningsmessige tjenester	74.3, 74.9, 77.3, 77.4, 78, 80-82.2, 89.9
Transport og logistikk, unntatt flytrafikk og passasjerbåter	46, 49.1-49.4, 50.2-50.4, 51.2-53,
Reiseliv	50.1, 51.1, 55-56.1, 56.3, 79, 82.3, 93
Kultur og media	58.1, 59, 60, 74.2, 85.5, 90, 91
Infrastruktur tjenester	36-39
IKT-tjenester	58.2, 61, 62, 63
Bygg og anlegg	41, 42, 43
Administrasjon og grunnutdanning	84-85.3, 85.6, 94, 99
Helse	86
Omsorg	87, 88
Andre husholdningsrettede tjenester	45, 47, 56.2, 77.1, 77.2, 92, 95, 96, 97