



### **ISTAD AS**

Plutovegen 5, 6405 Molde  
Telefon sentralbord: 71 21 35 00  
Telefax: 71 21 35 01  
web: [www.istad.no](http://www.istad.no)



### **Istad Kraft AS**

Telefax: 71 21 36 61

### **Istad Nett AS**

Telefax: 71 21 35 01

### **Istad Elektro AS**

Telefax: 71 21 35 51



ÅRSRAPPORT 2002

□□□□□□



□□□

Istad følger strømmen – helt hjem til deg

□□□



---



---

## INNHold



|   |    |
|---|----|
| Dette er Istad .....                        | 3  |
| Styret.....                                 | 4  |
| Nøkkeltall .....                            | 5  |
| Årsberetning .....                          | 6  |
| Resultatregnskap .....                      | 12 |
| Balanse .....                               | 13 |
| Kontantstrømanalyse .....                   | 14 |
| Noter .....                                 | 15 |
| Revisjonsberetning .....                    | 25 |
| Administrerende direktørs kommentarer ..... | 26 |
| Istad-konsernets strategidokument .....     | 27 |
| Organisasjon .....                          | 28 |
| Istad Nett AS .....                         | 29 |
| Istad Kraft AS.....                         | 32 |
| Istad Elektro AS .....                      | 33 |
| Istadfondet .....                           | 34 |



## Følger strømmen helt hjem til deg

Å sette seg inn i hva som skjer med den elektriske strømmen fra den blir produsert til den lyser opp hjemmene våre, er ingen enkel sak. Likevel vil vi gjøre et forsøk på å gi et lite innblikk i elektrisitetens sammensatte verden, og følge dens vei fra råvare i vannmagasin, via produksjon og transformering – til forbruksvare i våre hus. For Istad er med i alle ledd i denne prosessen – og selskapene Istad Kraft, Istad Nett og Istad Elektro følger strømmen helt hjem til deg.

## DETTE ER ISTAD

### Historikk

I 1918 gikk tidligere Bolsøy kommune og Molde kommune sammen om utbygging av Istadvassdraget, og produksjonen av elektrisk kraft startet ved Istad kraftstasjon 15.11.1919. Senere ble kraftstasjonene Langli og Grønnedal utbygget. Langli kraftstasjon ble satt i drift 01.11.1943 og Grønnedal kraftstasjon 17.08.1947. Angvik kraftstasjon ble bygd i 1980-årene, og satt i drift den 01.12.1989.

Istad Kraftselskap var et rent produksjonsverk. Etter at Aura-vassdraget kom i drift, ble Istad Kraftselskap et engrosselskap som formidlet kraft til de kommunale kraftlagene. Fra 1. januar 1966 ble selskapet omdannet til A/S Istad Kraftselskap med følgende aksjeiere:

Møre og Romsdal fylkeskommune  
Molde kommune  
Fræna kommune  
Eide kommune  
Gjemnes kommune  
Midsund kommune  
Aukra kommune  
Nesset kommune

Følgende elektrisitetsverk/kraftlag var kjøpere av elektrisk kraft fra A/S Istad Kraftselskap:

Molde kommunale elektrisitetsverk  
Romsdalshalvøya kraftlag  
Eide kraftlag  
Gjemnes kommunale kraftverk  
Aukra kraftlag

Disse fem kraftlagene/elverkene gikk 01.01.1981 sammen med engrosverket til det nye vertikalintegreerte A/S Istad Kraftselskap, som overtok detaljforsyningen i de seks kom-

munene Aukra, Eide, Fræna, Gjemnes, Midsund og Molde. I generalforsamlingen den 18.11.1994 ble det vedtatt å endre navnet på selskapet fra A/S Istad Kraftselskap til Istad Kraft AS med virkning fra 01.01.1995. I løpet av 1995 kjøpte selskapet alle aksjene i Møre og Romsdal Energi AS.

01.01.1998 ble det etablert en ny konsernstruktur med Istad Kraft AS som morselskap, og datterselskapene Istad Kraftnett AS, Møre og Romsdal Energi AS, Istad Entreprenør AS og Istad Konsulent AS.

På våren 2000 solgte kommunene Aukra, Eide, Fræna, Gjemnes, Midsund og Nesset sine aksjer i selskapet, samtidig som Molde kommune og Møre og Romsdal fylkeskommune solgte en del av sine aksjer. Kjøper var Trondheim Energiverk AS, som etter dette eier ca 49% av aksjene.

I 2001 solgte Møre og Romsdal fylkeskommune resten av sine aksjer til henholdsvis Molde kommune og Moldekraft AS. Aksjonærene i Moldekraft er i hovedsak bedrifter og forretningsdrivende i Moldeområdet, men Tussa Kraft AS er største aksjonær med 25,8%. Istad AS eier 13,7%. 66 av de ansatte i Istad-konsernet dannet også sitt eget selskap – Istad Ansatte AS – som kjøpte aksjer i Moldekraft AS for vel 0,6 mill. kroner.

I ekstraordinær generalforsamling den 25.01.2002 ble det vedtatt å endre navn på morselskapet fra Istad Kraft AS til Istad AS. Samme dag ble det også vedtatt å endre navn på datterselskapene. Møre og Romsdal Energi AS overtok navnet Istad Kraft AS, Istad Kraftnett AS ble til Istad Nett AS og Istad Entreprenør AS skiftet navn til Istad Elektro AS.

Istad-konsernet har pr 31.12.2002 fire operative selskaper som består av Istad AS som morselskap og de tre heleide datterselskapene Istad Nett AS, Istad Kraft AS og Istad Elektro AS. Aktiviteten i morselskapet omfatter foruten konsernledelsen også eiendoms- og finansforvaltningen i kon-

## STYRET

### Styret

Styret består av åtte medlemmer hvorav to velges av og blant ansatte. Styret hadde pr 31.12.2002 denne sammensetning. Varamedlemmene for de ansattvalgte representantene er rangert i nummerorden:

#### Styremedlemmer:

Jan Petter Hammerø – styreleder  
Jon Brandsar – nestleder  
Kristian Aa  
Frank Ove Sæther  
Erik Berg  
Torgeir Dahl  
Egil Gunnar Sotnakk

Arne Ytterhaug

#### Varamedlemmer:

Jan Egil Korseberg  
Per A. Hegvik  
Ragnar Møller  
Evy Sisilie Bergum  
Terje Heggem  
Per Øverbø  
1. Nils Petter Skjeggstad  
2. Ivar Sletten  
3. Ingrid Vestavik  
1. Reidar Beinset  
2. Alf Sivert Lyster  
3. Håkon Dybwad

Molde kommune  
Trondheim Energiverk AS  
«  
Molde kommune  
Moldekraft AS  
«  
Ansattvalgt  
«  
«  
«  
«  
«



Jan Petter Hammerø



Jon Brandsar



Kristian Aa



Frank Ove Sæther



Erik Berg



Torgeir Dahl



Egil Gunnar Sotnakk



Arne Ytterhaug

#### Råstoffet – vannet

Vann er selve «råstoffet» for kraftverkene. Gjennom sommeren, mens strømforbruket er lavt, fylles magasinene av smeltet snø og regn. Om vinteren, derimot, er strømforbruket høyt og tilsiget av vann lavt. Derfor tærer vi på magasinene i den kalde delen av året.

Det finnes 330 store vannmagasiner i Norge.

## NØKKELTALL



## ISTAD KONSERN

|   | 2002    | 2001    | 2000    | 1999    | 1998    |
|---|---------|---------|---------|---------|---------|
| <b>Resultatregnskap/balanse (mill kr)</b> |         |         |         |         |         |
| Driftsinntekter                           | 468,0   | 445,5   | 307,2   | 348,5   | 358,6   |
| Herav: Energi                             | 194,6   | 210,5   | 133,5   | 182,6   | 201,8   |
| Nettinntekter                             | 169,5   | 164,2   | 134,9   | 136,4   | 125,4   |
| Driftsresultat                            | 60,5    | 22,5    | 19,9    | 21,4    | 34,0    |
| Årsresultat                               | 37,5    | 7,5     | 7,7     | 5,5     | 17,5    |
| Totalkapital                              | 850,1   | 773,6   | 709,4   | 696,1   | 685,5   |
| Egenkapital                               | 358,8   | 341,4   | 346,4   | 341,3   | 337,8   |
| <b>Lønnsomhet</b>                         |         |         |         |         |         |
| Totalkapitalrentabilitet 1)               | 9,6     | 3,9     | 3,5     | 3,3     | 6,0     |
| Egenkapitalrentabilitet 2)                | 10,7    | 2,2     | 2,2     | 1,6     | 5,4     |
| <b>Kapitalforhold</b>                     |         |         |         |         |         |
| Egenkapitalprosent 3)                     | 42,2    | 44,1    | 48,8    | 49,0    | 49,3    |
| <b>Personal</b>                           |         |         |         |         |         |
| Antall ansatte                            | 145     | 129     | 122     | 125     | 133     |
| Årsverk                                   | 138,4   | 123,3   | 115,1   | 118,6   | 126,4   |
| Sykefravær i%                             | 5,3     | 4,2     | 3,5     | 3,9     | 3,2     |
| Skadehyppighet (H-verdi) 4)               | 12,4    | 4,8     | 10,5    | 9,6     | 9,0     |
| <b>Forbruk og produksjon</b>              |         |         |         |         |         |
| Energiforbruk (GWh) 5)                    | 1.197,2 | 1.175,9 | 1.173,7 | 1.087,0 | 1.064,8 |
| Kraftproduksjon (GWh)                     | 192,5   | 147,6   | 220,9   | 167,0   | 217,8   |

1) Driftsresultat + finansinntekter  
Gjennomsnittlig totalkapital

2) Resultat etter skatter  
Gjennomsnittlig egenkapital

3) Egenkapital 31.12  
Totalkapital 31.12

4) Antall skader \* 1.000.000  
Årstimeverk

5) Energiforbruk i nettkonsesjonsområdet  
til Istad Nett

## Selskapets virksomhet

Selskapet skal, alene eller sammen med andre, drive med energirelatert virksomhet og delta i annen naturlig tilhørende virksomhet.

## Administrasjon

Istad AS med datterselskaper holder til i Plutovegen 5 i Molde.

## Mål og strategi for Istad-konsernet

Høsten 2002 har styret og ledelsen foretatt en revisjon av konsernets strategidokument. I denne prosessen har en også tatt for seg visjon, forretningsidé og kjerneverdier for konsernet.

Det er i strategidokumentet slått fast at Istad AS fortsatt skal være et selvstendig selskap med hovedkontor i Molde.

Konsernets visjon – *lønnsom lokal drivkraft* – har sammenheng med den lokale forankring, og at Istad-konsernet i samspill med eierne, Høgskolen i Molde og offentlig forvaltning skal være en drivkraft i det lokale næringslivet.

Hovedstrategien legger til grunn at en skal opprettholde fokus på dagens kjernevirksomhet – nettvirksomhet, kraftproduksjon og kraftomsetning. I tillegg er det nødvendig med kontinuerlige forbedringer innenfor eksisterende virksomhet og fokusering på utviklingen av nye, lønnsomme forretningsområder.

## Kraftmarkedet

2002 startet relativt normalt. Spotprisen var i snitt 16,6 øre/kWh i første kvartal og 14,4 øre i første halvår. Deretter ble det en tørr sommer, høstregnet uteble, og prisene tok til å stige. Utover i siste kvartal steg de dramatisk, slik at snittprisen for fjerde kvartal ble 36,4 øre/kWh. Snitt andre halvår ble 25,7 øre/kWh. Gjennomsnittlig systempris for året 2002 ble 20,1 øre/kWh, til sammenligning var systemprisen for 2001 18,65 øre/kWh. For året sett under ett økte dermed systemprisen med 7,8%.

Kraftbalansen både i Norge og Norden gir grunn til bekymring, og det er nå svært viktig at en klarer å enes om en felles energipolitikk med klare mål og virkemidler. Vi har mer enn nok energi tilgjengelig i Norge dersom vi vil ta den i bruk.

Istad Kraft, som har ansvaret for produksjon og kraftomsetning i konsernet, legger stor vekt på å videreutvikle styringssystemene og analysedelen, samt å styre kraftporteføljen optimalt innenfor de vedtatte rammene for selskapets risikoeksponering. Engroshandelen med kraft har i 2000 og 2001 gitt svake resultater. Det er i løpet av 2002 tatt grep for å endre strategi, og dette har medført betydelig resultatforbedring innenfor dette området.

Konkurransen i salg av kraft til sluttbrukere er fortsatt hard. Dette har ført til krypende marginer. Istad Krafts utvikling av nye produkter innenfor offentlig virksomhet og bolig-samvirket har resultert i flere betydelige kontrakter nasjonalt. Istad Kraft vil fortsatt spille en aktiv rolle i utvikling av



## Fra vannmagasin til kraftstasjon

Vannmagasinene er oppdemmede sjøer som ligger høyere i terrenget enn selve kraftstasjonen. Når det er behov for strøm, ledes vannet inn i rør ned til turbinene i kraftstasjonen. Bevegelsesenergien i vannet overføres via turbinen til en generator som omdanner denne til elektrisk energi.

Hvis alle magasinene var fulle, ville det teoretisk være nok vann til å produsere rundt 84 TWh, det vil si rundt 70% av den strøm som forbrukes i Norge i løpet av et år.



nye produkter og tjenester ved å utnytte eksisterende infrastruktur til å dekke flere behov gjennom ny teknologi og tilhørende produkter. En del større næringslivskunder har i løpet av året gått over til andre leverandører, men mange nye har kommet til, slik at leveransene i 2003 vil bli en god del større enn i 2002.

Den sterke økningen i kraftprisene mot slutten av 2002 førte til nye utfordringer for selskapet. På grunn av den pålagte to-ukers varslingsfristen ble det umulig å øke prisene i takt med økningen i markedsprisene. I tillegg til dette økte likviditetsbehovet på grunn av sterk prisstigning i kombinasjon med at kraft kjøpes fra Nord Pool med kort betalingsfrist og selges til sluttbruker med til dels betydelig kredittid. I tillegg måtte det stilles mye større beløp som sikkerhet for handelen i spotmarkedet. Dette førte til et negativt resultat på sluttbrukersalget i 2002.

### Produksjon

All kraftproduksjon i Istad-konsernet er samlet i Istad Kraft AS og består av kraftverkene på Istad og i Angvika, samt vår andel av produksjonen i Driva Kraftverk DA (25%) og i Haukvik Kraft AS (34%).

Den samlede kraftproduksjonen i Istad Kraft AS (referert kraftstasjons vegg) ble i 2002 på 192,5 GWh mot 147,6 GWh i 2001. I forhold til midlere produksjon var produksjonen i 2002 ca 102,4%, mot 79% i 2001 og 117% i 2000. Av totalt fysisk omsatt kraftmengde i Istad-konsernet utgjorde egenproduksjonen i 2002 knapt 22%.

Istad AS har siden 1994 eid 50% av aksjene i Valsøyfjord Kraftverk AS. Disse aksjene ble sommeren 2002 solgt til Svorka Energi AS som dermed eier 100% av aksjene i selskapet. Salget av aksjene ga en regnskapsmessig gevinst på 10 mill. kroner.

### Vurdering av kraftporteføljen

Istad-konsernet har relativt liten egenproduksjon, og dermed er forholdet mellom krafttilgang og de forpliktelser vi har som kraftleverandør av stor betydning for konsernets resultater. Ved ulik mengde og ulike tidsperioder mellom kjøp og salg av kraft blir konsernet eksponert for resultat-svingninger. Ved vurdering av kraftporteføljen legger Istad-konsernet til grunn laveste verdi av anskaffelseskost og markedsverdi. Ut fra totalporteføljen og terminpriser pr 31.12.2002 er det ikke foretatt nedskrivning av kraftporteføl-

jen i regnskapene til Istad-konsernet.

### Nettvirksomheten

Istad Nett AS har ansvaret for planlegging, bygging og drift av konsernets nettvirksomhet. Selskapet har hatt en jevn og god drift også i 2002. Modellen for regulering av nettmonopolet som er utformet og kontrollert av NVE, stiller krav om effektivisering av nettvirksomheten. Reguleringsmodellen går i korte trekk ut på at det blir fastsatt en inntektsramme for monopolvirksomheten for hvert enkelt energiverk, som selskapene må holde seg innenfor. I tillegg blir det fastsatt årlige effektiviseringskrav som kommer til fradrag i denne rammen. 2002 var det første året i en ny reguleringsperiode på fem år, og i rammen til Istad Nett er det for denne perioden lagt inn et årlig effektivitetskrav på 2,27% mot 3,69% i første reguleringsperiode. Det er derfor nødvendig for nettselskapet å effektivisere driften og kutte kostnader, dersom selskapet skal kunne drive nettet innenfor tildelt inntektsramme og samtidig oppnå en avkastning på nettkapitalen som tilfredsstillende eierne. Istad Nett har deltatt i EBL sin årlige effektivitetsmåling – NM i nettdrift. Selskapet ble nummer tre i klassen for selskap med 20.000 til 60.000 kunder.

Istad Nett oppnådde i 2002 en avkastning på nettkapitalen på 14,0% før finansposter og skatt. Resultatet tyder på at selskapet fortsatt er på rett vei, og det er grunn til å tro at denne utvikling vil fortsette. Det har vært en stor økning i overført energimengde de senere årene og en ser for seg spennende utsikter fremover. Det som sterkest vil påvirke selskapets oppgaver, er ilandføringen av gass fra Ormen Lange til Aukra.

### Entreprenør- og installasjonsvirksomheten

Istad Elektro AS har i 2002 hatt et travelt år både oppdragsmessig og ikke minst administrativt. Gjennom oppkjøpet av installasjonsvirksomheten til K. Flatmo AS pr 01.01.02 og noen nyansettelser, har selskapet nå ca 50 ansatte. En doubling av antall ansatte og etableringen av en betydelig installasjonsvirksomhet fordelt på fire avdelinger har gjort at det i 2002 har pågått en stor organiserings- og strategiprosess. Omsetningen har økt fra 34,3 mill. kroner i 2001 til 68,0 mill. kroner i 2002. Dette skyldes hovedsakelig byggingen av 132 kV-linjen for Istad Nett fra Istad til Årødal, samt økning i installasjonsvirksomheten.

Fundamentet for videre lønnsom drift i selskapet er vesentlig styrket gjennom etableringen av en installasjonsavdeling. Sammen med drifts- og utbyggingsoppdrag for elverk, gir dette selskapet stor fleksibilitet i forhold til å håndtere sesongsvingninger og konjunkturedringer. De viktigste satsningsområdene vil være drifts- og utbyggingsoppdrag





## Nye forretningsområder

### Bredbånd

Gjennom lang erfaring med utbygging og drift av infrastruktur har Istad-konsernet gode forutsetninger for å spille en viktig rolle i utbyggingen av bredbånd i regionen. Istad Nett står som eier av omfattende fiber-infrastruktur, men denne disponeres av Bane Tele AS gjennom en langsiktig leieavtale. Istad Elektro har foretatt store deler av fiber-utbyggingen i Molde-området, og har opparbeidet seg høy kompetanse innenfor dette fagfeltet.

Med utgangspunkt i disse forutsetningene har man i 2002 vurdert en sterkere satsning på bredbåndsutbygging, eventuelt i samarbeid med andre lokale aktører. Konklusjonen på dette arbeidet ble at man fra Istad-konsernets side ennå ikke har funnet tiden moden for en slik bred satsning. Man ønsker likevel å arbeide for å videreutvikle den samlede fiber-infrastrukturen som finnes i området, og utnytte de forretningsmuligheter som måtte komme ut av dette.

### Gass

Istad-konsernet ser store utfordringer og muligheter i sitt nærrområde når gassen fra Ormen Lange-feltet føres i land til Nyhamna i Aukra kommune. En ønsker i den forbindelse å være med som en lokal pådriver. Selskapet har blant annet styrket konsernledelsen ved å ansette prosjektlederen for «Ormen til Møre»-prosjektet – Ståle Nogva – som får ansvaret for å utvikle aktiviteter tilknyttet gass og gassrelaterte saker i konsernet.

### Haltenkraft DA

Istad Kraft inngikk i 1992 en avtale om kjøp av et areal på Tjeldbergodden regulert til gasskraftverk eller annen petrokjemisk industri. Istad Kraft og de fleste av de øvrige eierne i Nordenfjeldske Energi samt Svorka Energi inngikk i 1996 et samarbeid gjennom Haltenkraft med formål å forberede bygging av gasskraftverk på Tjeldbergodden. Forhåndsmelding for gasskraftverk samt nødvendig linjetilknytning ble utarbeidet og sendt juni 1998. Våren 2000 ble konsekvensutredningsprogrammer mottatt fra NVE.

Naturkraft vurderte tidlig gasskraftutbygging på Tjeldbergodden, men prioriterte Kårstø og Kollsnes som lokalisering i første omgang. Naturkraft opprettholdt imidlertid sin forhåndsmelding på Tjeldbergodden. Det var på et tidlig stadium samtaler mellom Haltenkraft og Naturkraft om et eventuelt samarbeide. Naturkraft AS eies med en tredel hver av Statoil, Norsk Hydro og Statkraft.

I begynnelsen av 2002 gjorde styret i Istad AS vedtak om å tegne andeler ved etableringen av Haltenkraft DA. Selskapet ble stiftet 22.05.02 og eierfordelingen i selskapet er som følger:

|                           |     |
|---------------------------|-----|
| Trondheim Energiverk AS   | 40% |
| Troms Kraft Produksjon AS | 15% |
| Istad Kraft AS            | 14% |
| TrønderEnergi Kraft AS    | 10% |
| Tussa Energi AS           | 10% |
| Svorka Energi AS          | 6%  |
| Nordmøre Energiverk AS    | 5%  |

Intensjonen med selskapet er å delta i bygging av et gasskraftverk på Tjeldbergodden sammen med Naturkraft AS. Det er planer om å bygge et gasskraftverk på 450 eller 850 MW. Størrelsen vil være avhengig av en eventuell utbygging av olje- og gassfeltet Tyrihans. Sikkerheten for gassleveranser er et viktig punkt i de videre planene. Videreføringen av planene er også knyttet til eventuell utvidelse av metanolfabrikken på Tjeldbergodden, der Statoil er operatør. Det er ikke endelig klarlagt hvor stor eierandel Haltenkraft DA skal ha i en eventuell utbygging.

Knytningen til metanolproduksjonen samt CO<sub>2</sub>-håndtering gir prosjektet interessante økonomiske og miljømessige dimensjoner. Dagens energisituasjon med tilhørende politisk og allmenn fokus, har ikke gjort gasskraftutbygging mindre aktuell.

### Naturgass Møre AS

Naturgass Møre AS er et selskap som ble stiftet i 2001 med formål å arbeide for utvikling av naturgass-tilknyttet virksomhet i regionen, samt omsetning, fordeling og distribusjon av gass, rådgivning, konsulentvirksomhet og tjenesteutvikling med naturlig tilknytning til nevnte formål.

I forbindelse med en emisjon i selskapet høsten 2002 gikk Istad AS inn og kjøpte aksjer for 5,5 mill. kroner i Naturgass Møre AS, og eier etter dette vel 34% av aksjene i selskapet. Eierfordelingen i selskapet er som følger:

|                             |        |
|-----------------------------|--------|
| Tafjord Kraft AS            | 35,94% |
| Istad AS                    | 34,38% |
| Naturgass Vest AS           | 20,31% |
| Tussa Kraft AS              | 6,25%  |
| Møre og Romsdal fylkeskomm. | 1,25%  |
| Haram kommune               | 1,25%  |
| Ålesund kommune             | 0,31%  |
| Aukra kommune               | 0,31%  |

Den konkrete bakgrunn for stiftelsen av Naturgass Møre AS var planene om ilandføring av gass fra Ormen Lange til Møre og Romsdal, i tillegg til interessen for å ta i bruk gass som supplerende energiforsyning i regionen.

## Økonomisk resultat

### Istad AS

Morselskapet Istad AS står for eiendomsforvaltningen i konsernet i tillegg til at det leverer konserntjenester til datterselskapene. Morselskapet står også for den nødvendige finansiering av selskapene i konsernet.

Istad AS hadde i 2002 driftsinntekter på i alt 12,1 mill. kroner, mot 13,1 mill. kroner i 2001. Driftskostnadene beløper seg til 16,9 mill. kroner, mot 17,4 mill. kroner i 2001. Selskapet hadde et driftsresultat i 2002 på - 4,8 mill. kroner,

mot - 4,3 mill. kroner i 2001. Resultat før skatt ble 28,8 mill. kroner i 2002 etter mottatt konsernbidrag på 29,0 mill. kroner fra Istad Nett AS og Istad Kraft AS. Resultat før skatt i 2001 ble 0,9 mill. kroner, etter 6,3 mill. kroner i konsernbidrag.

### Istad-konsernet

Istad-konsernet hadde i 2002 totale driftsinntekter på 468,0 mill. kroner, mot 445,5 mill. kroner i 2001. Dette er en økning på 22,5 mill. kroner. Konsernets driftskostnader var i 2002 på i alt 407,5 mill. kroner, mot 423,0 mill. kroner i 2001. Dette er en reduksjon på 15,5 mill. kroner.

Konsernet hadde i 2002 et driftsresultat på 60,5 mill. kroner, mot 22,5 mill. kroner i 2001. Resultat før skatt ble på 55,4 mill. kroner i 2002 mot 8,6 mill. kroner i 2001. Etter en beregnet skattekostnad på 17,9 mill. kroner blir resultatet etter skatt 37,5 mill. kroner.

Nedenfor vises en resultatoversikt for alle selskapene med operativ virksomhet og for konsernet i 2002. Tall i mill. kroner.

|                             | Istad AS | Istad Nett AS | Istad Kraft AS | Istad Elektro AS | Istad-konsernet |
|-----------------------------|----------|---------------|----------------|------------------|-----------------|
| <b>Sum driftsinntekter</b>  | 12,1     | 180,2         | 238,7          | 68,0             | 468,0           |
| <b>Driftsresultat</b>       | -4,8     | 49,8          | 19,5           | 0,2              | 60,5            |
| <b>Resultat før skatt</b>   | 28,8     | 37,5          | 19,3           | 0,1              | 55,4            |
| <b>Resultat etter skatt</b> | 20,8     | 26,5          | 11,9           | 0,0              | 37,5            |



### Istad Kraftstasjon

Ved kraftverkene Istad, Grønnedal, Langli og Angvik er det bare gjort små inngrep i naturen. Strømmen som produseres her kalles derfor grønn kraft. Ved disse kraftverkene brukes også vannet til strømproduksjon hele tre ganger!

Istad kjøper ca. 80% av sin kraft på den nordiske kraftbørsen (Nord Pool). De resterende 20% produserer selskapet selv.



## Driva Kraftverk

Driva Kraftverk, som har vært i drift i 30 år, utnytter en brutto fallhøyde på 570 meter mellom Gjeviltvatnet i Sør-Trøndelag og elva Driva i Sunndalen på Nordmøre. Netto årsproduksjon ligger på 550 millioner kWh, noe som tilsvarer nok elektrisitet til 27.500 husholdninger med et gjennomsnittlig forbruk på 20 000 kWh. Driva Kraftverk var det første kraftverket i landet som tok i bruk luftputekammer i stedet for den tradisjonelle løsningen med horisontal tunnel, svingesjakt, svingebasseng og trykksjakt.

Istad eier Driva Kraftverk sammen med TrønderEnergi.



# ÅRSBERETNING

## Forutsetning om fortsatt drift

I årsregnskapet er forutsetningen om fortsatt drift lagt til grunn, da det etter styrets oppfatning ikke er forhold som tilsier noe annet.

## Finansiering og likviditet

Den langsiktige lånegjelden i konsernet var pr 31.12.2002 på 350 mill. kroner, mot 310 mill. kroner pr 31.12.2001. Det er morselskapet Istad AS som står for den eksterne opplåningen i konsernet, og som så finansierer virksomheten i datterselskapene gjennom konserninterne låneavtaler.

En trekkfasilitet på 350 mill. kroner i Nordea Bank Norge ASA har frem til slutten av 2002 sikret selskapet den nødvendige fleksibilitet for å dekke opp store svingninger i likviditeten. Med den sterke økningen i kraftprisene på slutten av 2002, kombinert med en sterk økning i salgsvolumet, økte konsernets likviditetsbehov i begynnelsen av 2003. Det ble derfor inngått avtaler med Nordea om en ny fasilitet på 125 mill. kroner og en garantiramme på inntil 75 mill. kroner.

Istad AS hadde pr 31.12.2002 en egenkapitalandel på 50,1%, og bokført egenkapital på 393,9 mill. kroner. Konsernet hadde pr samme dato en egenkapitalandel på 42,2% og en bokført egenkapital på 358,8 mill. kroner.

## Investeringer

Det er i løpet av 2002 aktivert investeringer i varige driftsmidler i konsernet med i alt 58,7 mill. kroner mot 19,1 mill. kroner i 2001. Av investeringene i 2002 utgjorde 48,7 mill. kroner investeringer i nettanlegg, hvorav den største er byggingen av ny 132 kV-linje mellom Istad og Årødal til ca 28 mill. kroner. Øvrige investeringer utgjorde 10,0 mill. kroner. Anlegg under utførelse var i balansen pr 31.12.2002 oppført med 12,9 mill. kroner, mot 17,5 mill. kroner pr 31.12.2001.

Selskapene i konsernet har videre investert 9,0 mill. kroner i ulike aksjer og andeler.

## Eierforhold

Istad AS har pr 31.12.2002 følgende eiere:

|                         |         |
|-------------------------|---------|
| Trondheim Energiverk AS | 49,005% |
| Molde kommune           | 40,995% |
| Moldekraft AS           | 10,000% |

## Organisasjon, personale og arbeidsmiljø

Det er selskapets målsetting å legge til rette for et godt og trygt arbeidsmiljø med inspirerende arbeidsoppgaver for alle medarbeidere, der trivsel på arbeidsplassen er en viktig motivasjonsfaktor.

Selskapet hadde for 2002 et sykefravær på 5,3% og 3 arbeids-skader med fravær. Så vel sykefravær som antall arbeids-skader er høyere enn i de senere år, og representerer en utvikling som Istad-konsernet ser alvorlig på. Som et tiltak for å snu denne utviklingen har man i 2003 inngått avtale om «Inkluderende arbeidsliv». Gjennom å utnytte de muligheter som ligger i en slik ordning har man som målsetting å redusere sykefraværet igjen i 2003. Det utarbeides årlig «Aktivitets- og opplæringsplan for HMS». Dette er viktige elementer i selskapets internkontroll av HMS.

Konsernet er tilknyttet Molde Bedriftshelsetjeneste.

Konsernet er inndelt i 8 verneområder med egne verneombud. Hovedverneombudet koordinerer sammen med kvalitets- og sikkerhetssjef innsatsen på dette feltet. Det er opprettet SAMU (Samarbeids- og arbeidsmiljøutvalg) i Istad-konsernet. Eget atferdsutvalg arbeider med sykefraværs- og atferdsaker. Konsernets velferdsaktiviteter for de ansatte ivaretas av et eget velferdsutvalg.

## Ytre miljø

Selskapet er opptatt av at virksomheten ikke skal forurense det ytre miljø. I deler av Istads anlegg er det betydelige oljemengder. Lov og regelverk på dette området etterleves gjennom gode ettersyns- og vedlikeholdsrutiner.

Det er etablert ordning for kildesortering og håndtering av spesialavfall.

Det legges stor vekt på estetisk tilpasning og arealbruk ved bygging av linjer og andre anlegg. Selskapet følger myndighetenes anbefalinger med hensyn til anleggsløsninger og mulige helsemessige forhold omkring eksponering av magnetfelt.

For øvrig representerer ikke selskapets virksomhet vesentlig forurensning av det ytre miljø.





## Betingede utfall

### Bokettersyn

Det ble i 2000 gjennomført bokettersyn i Istad-konsernet for regnskapsårene 1997, 1998 og 1999. Man har nå mottatt vedtak om etterberegning av avgift og forslag om endring av ligning fra Møre og Romsdal fylkesskattekontor. Istad-konsernet er på en rekke punkter uenige i fylkesskattekontorets vurderinger, men har likevel funnet det riktig å gjøre avsetninger i regnskapet tilsvarende estimert merkostnad knyttet til bokettersynet, til sammen ca 2,5 mill. kroner.

### Justering av inntektsrammene 1997-2001

Istad Nett mottok i januar 2003 varsel fra NVE om justering av inntektsrammen for årene 1997-2001 som følge av økning i levert energi. Varselet innebærer en nedjustering av inntektsrammen for perioden med til sammen 14,8 mill. kroner i forhold til det som selskapet har beregnet. Istad Nett aksepterer ikke beregningsmodellen som er lagt til grunn for justeringen, og vil påklage et eventuelt vedtak tilsvarende varselet. Det er ikke gjort avsetninger i regnskapet for 2002 til dekning av en eventuell nedjustering av selskapets mindreinntekt som følge av dette.

### Sogn og Fjordane Energi AS - uenighet vedrørende prisklausul i kraftkontrakt

Istad Kraft AS og Sogn og Fjordane Energi AS er uenige om forståelsen av en prisklausul i to kraftkontrakter mellom de

to selskapene. Det samlede beløp er til sammen ca 18 mill. kroner over kontraktens løpetid i perioden 1995-2001. Istad Kraft AS mener kravet ikke er berettiget, og har således ikke hensyntatt dette i regnskapet.

### Disponering av overskuddet

Styret foreslår følgende anvendelse av årets overskudd i Istad AS på kr 20.810.592:

|                       |    |            |
|-----------------------|----|------------|
| Til utbytte           | kr | 20.000.000 |
| Til annen egenkapital | kr | 810.592    |
| Sum disponeringer     | kr | 20.810.592 |

Den frie egenkapitalen i Istad AS etter avsetning til utbytte er kr 286.382.608 og fremkommer slik:


|   |    |             |
|---|----|-------------|
| Annen egenkapital pr. 31.12.2002          | kr | 293.907.998 |
| - Netto utsatt skattefordel pr 31.12.2002 | kr | 7.525.390   |
| = Fri egenkapital pr 31.12.2002           | kr | 286.382.608 |

### Takk til de ansatte

Styret takker alle de ansatte i Istad-konsernet som gjennom sin medvirkning har bidratt til å utvikle selskapet også i 2002. De ansatte kan være stolte av det de har vært med på å skape hittil, og styret ser frem til et fortsatt godt samarbeid.


Styret i Istad AS  
Molde, 10. april 2003


  
Jan Petter Hamnerø  
Leder

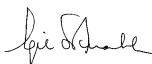
  
Jon Brandsar  
Nestleder

  
Erik Berg

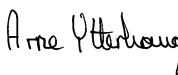
  
Kristian Aa

  
Frank Ove Sæther

  
Torgeir Dahl

  
Egil G. Sotnakk

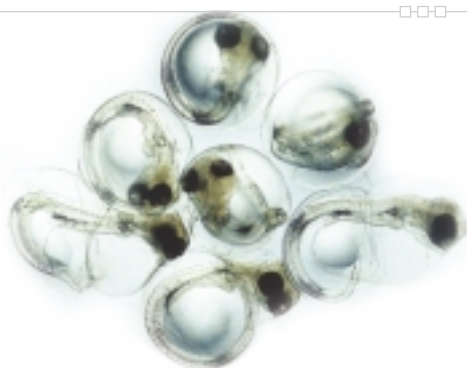
  
Ivar Kosberg  
Adm. direktør

  
Arne Ytterhaug



# RESULTATREGNSKAP

| ISTAD AS    |             | MNOK                                      |      | KONSERN      |              |
|-------------|-------------|---|------|--------------|--------------|
| 2002        | 2001        |   | Note | 2002         | 2001         |
| -           | -           | <b>Driftsinntekter og driftskostnader</b> |      |              |              |
| -           | -           | Energiinntekter                           |      | 194,6        | 210,5        |
| -           | -           | Nettinntekter                             |      | 169,5        | 164,2        |
| 12,1        | 13,1        | Andre driftsinntekter                     |      | 103,9        | 70,8         |
| <b>12,1</b> | <b>13,1</b> | <b>Sum driftsinntekter</b>                |      | <b>468,0</b> | <b>445,5</b> |
| -           | -           | Varekjøp                                  |      | 281,0        | 307,6        |
| 9,4         | 7,2         | Lønn og sosiale kostnader                 | 1    | 59,8         | 50,1         |
| 1,9         | 2,5         | Ordinære avskrivninger                    | 2    | 25,2         | 24,1         |
| 5,6         | 7,7         | Andre driftskostnader                     |      | 41,5         | 41,2         |
| <b>16,9</b> | <b>17,4</b> | <b>Sum driftskostnader</b>                |      | <b>407,5</b> | <b>423,0</b> |
| <b>-4,8</b> | <b>-4,3</b> | <b>Driftsresultat</b>                     |      | <b>60,5</b>  | <b>22,5</b>  |
|             |             | <b>Finansinntekter og finanskostnader</b> |      |              |              |
| 59,3        | 27,7        | Finansinntekter                           | 3    | 17,6         | 6,7          |
| 25,7        | 22,5        | Finanskostnader                           | 4    | 22,7         | 20,6         |
| <b>33,6</b> | <b>5,2</b>  | <b>Resultat av finansposter</b>           |      | <b>-5,1</b>  | <b>-13,9</b> |
| <b>28,8</b> | <b>0,9</b>  | <b>Resultat før skattekostnad</b>         |      | <b>55,4</b>  | <b>8,6</b>   |
| 8,0         | 0,3         | Skattekostnad på ordinært resultat        | 5    | 17,9         | 1,1          |
| <b>20,8</b> | <b>0,6</b>  | <b>Ordinært resultat</b>                  |      | <b>37,5</b>  | <b>7,5</b>   |
| <b>20,8</b> | <b>0,6</b>  | <b>Årets resultat</b>                     |      | <b>37,5</b>  | <b>7,5</b>   |
|             |             | <b>Disponering av årsoverskudd</b>        |      |              |              |
| 20,0        | 2,5         | Avsatt til utbytte                        | 9    | 20,0         | 2,5          |
| 0,8         | -           | Avsatt til annen egenkapital              |      | 17,5         | 5,0          |
| -           | 1,9         | Overført fra annen egenkapital            |      | -            | -            |
| <b>20,8</b> | <b>0,6</b>  | <b>Sum disponeringer</b>                  |      | <b>37,5</b>  | <b>7,5</b>   |



## Haukvik Kraftsmolt

Gjennom Haukvik Eiendom eier Istad indirekte 34% av Haukvik Kraftsmolt.

Haukvik Kraftsmolt er genbank for alle villaksstammene i Møre og Romsdal. Dette arbeidet utføres i samarbeide med Direktoratet for naturforvaltning i Trondheim. Vannet utnyttes to ganger ved at det først produseres elektrisk energi i en liten kraftstasjon, deretter anvendes vannet til laksen i genbanken og til smoltproduksjon.

| ISTAD AS     |              | MNOK                                       | KONSERN  |              |              |
|--------------|--------------|--|----------|--------------|--------------|
| 2002         | 2001         |  | 2002     | 2001         |              |
|              |              | <b>EIENDELER</b>                           |          |              |              |
|              |              | <b>Anleggsmidler</b>                       |          |              |              |
|              |              | <i>Immaterielle eiendeler</i>              |          |              |              |
| 7,5          | 5,5          | Utsatt skattefordel                        | 5        | 32,6         | 34,5         |
| 0,3          | 0,4          | Immaterielle eiendeler                     | 2        | 1,6          | 0,5          |
| -            | -            | Goodwill                                   | 2        | 2,4          | 0,7          |
| <b>7,8</b>   | <b>5,9</b>   | <b>Sum immaterielle eiendeler</b>          |          | <b>36,6</b>  | <b>35,7</b>  |
|              |              | <i>Varige driftsmidler</i>                 |          |              |              |
| 34,9         | 35,1         | Bygninger                                  | 2        | 34,9         | 35,1         |
| -            | -            | Kraftstasjoner                             | 2        | 7,6          | 8,2          |
| -            | -            | Overføringsanlegg                          | 2        | 326,0        | 296,9        |
| 2,1          | 1,6          | Driftsløsøre                               | 2        | 10,6         | 8,3          |
| -            | -            | Anlegg under utførelse                     |          | 12,9         | 17,5         |
| <b>37,0</b>  | <b>36,7</b>  | <b>Sum varige driftsmidler</b>             |          | <b>392,0</b> | <b>366,0</b> |
|              |              | <i>Finansielle anleggsmidler</i>           |          |              |              |
| 370,8        | 370,8        | Investeringer i datterselskaper            | 6        | -            | -            |
| 250,8        | 250,8        | Lån til foretak i samme konsern            |          | -            | -            |
| -            | -            | Andel Driva Kraftverk DA                   | 6        | 111,5        | 116,3        |
| 7,1          | 9,8          | Investeringer i tilknyttet selskap         | 6        | 12,3         | 12,6         |
| 9,2          | 6,0          | Investeringer i aksjer og andeler          | 6        | 10,0         | 7,5          |
| 1,1          | 1,0          | Langsiktige fordringer                     |          | 2,7          | 1,5          |
| <b>639,0</b> | <b>638,4</b> | <b>Sum finansielle anleggsmidler</b>       |          | <b>136,5</b> | <b>137,9</b> |
| <b>683,8</b> | <b>681,0</b> | <b>Sum anleggsmidler</b>                   |          | <b>565,1</b> | <b>539,6</b> |
|              |              | <b>Omløpsmidler</b>                        |          |              |              |
| -            | -            | Beholdning av materiell                    |          | 4,7          | 4,0          |
|              |              | <i>Fordringer</i>                          |          |              |              |
| 0,4          | 0,1          | Kundefordringer                            | 7        | 164,5        | 138,9        |
| 31,0         | 39,8         | Fordring på selskap i samme konsern        |          | -            | -            |
| 0,4          | -            | Andre fordringer                           |          | 45,3         | 32,8         |
| <b>31,8</b>  | <b>39,9</b>  | <b>Sum fordringer</b>                      |          | <b>209,8</b> | <b>171,7</b> |
| <b>70,1</b>  | <b>5,1</b>   | <b>Bankinnskudd, kontanter og lignende</b> | <b>8</b> | <b>70,5</b>  | <b>58,3</b>  |
| <b>101,9</b> | <b>45,0</b>  | <b>Sum omløpsmidler</b>                    |          | <b>285,0</b> | <b>234,0</b> |
| <b>785,7</b> | <b>726,0</b> | <b>SUM EIENDELER</b>                       |          | <b>850,1</b> | <b>773,6</b> |
|              |              | <b>EGENKAPITAL OG GJELD</b>                |          |              |              |
|              |              | <b>Egenkapital</b>                         |          |              |              |
|              |              | <i>Innskutt egenkapital</i>                |          |              |              |
| 100,0        | 100,0        | Aksjekapital (100.000 aksjer à kr 1.000)   |          | 100,0        | 100,0        |
| <b>100,0</b> | <b>100,0</b> | <b>Sum innskutt egenkapital</b>            | <b>9</b> | <b>100,0</b> | <b>100,0</b> |
|              |              | <i>Opptjent egenkapital</i>                |          |              |              |
| 293,9        | 296,4        | Annen egenkapital                          | 9        | 258,8        | 241,4        |
| <b>293,9</b> | <b>296,4</b> | <b>Sum opptjent egenkapital</b>            |          | <b>258,8</b> | <b>241,4</b> |
| <b>393,9</b> | <b>396,4</b> | <b>Sum egenkapital</b>                     | <b>9</b> | <b>358,8</b> | <b>341,4</b> |
|              |              | <b>Gjeld</b>                               |          |              |              |
|              |              | <i>Avsetning for forpliktelser</i>         |          |              |              |
| 6,7          | 1,9          | Pensjonsforpliktelser                      | 1        | 10,0         | 12,1         |
| -            | -            | Andre avsetninger for forpliktelser        |          | -            | 0,1          |
| <b>6,7</b>   | <b>1,9</b>   | <b>Sum avsetning for forpliktelser</b>     |          | <b>10,0</b>  | <b>12,2</b>  |
|              |              | <i>Annen langsiktig gjeld</i>              |          |              |              |
| 350,0        | 310,0        | Øvrig langsiktig gjeld                     | 10       | 350,0        | 310,0        |
| <b>350,0</b> | <b>310,0</b> | <b>Sum annen langsiktig gjeld</b>          |          | <b>350,0</b> | <b>310,0</b> |
|              |              | <i>Kortsiktig gjeld</i>                    |          |              |              |
| 1,1          | 1,1          | Leverandørgjeld                            |          | 47,1         | 25,7         |
| 1,7          | 1,6          | Gjeld til selskap i samme konsern          |          | -            | -            |
| 8,9          | -            | Betalbar skatt                             |          | 17,0         | 7,9          |
| 0,7          | 0,3          | Offentlige avgifter, skattetrekk m.m.      |          | 33,6         | 48,3         |
| 20,0         | 12,5         | Skyldig utbytte                            | 9        | 20,0         | 12,5         |
| 2,7          | 2,2          | Annen kortsiktig gjeld                     |          | 13,6         | 15,6         |
| <b>35,1</b>  | <b>17,7</b>  | <b>Sum kortsiktig gjeld</b>                |          | <b>131,3</b> | <b>110,0</b> |
| <b>391,8</b> | <b>329,6</b> | <b>Sum gjeld</b>                           |          | <b>491,3</b> | <b>432,2</b> |
| <b>785,7</b> | <b>726,0</b> | <b>Sum gjeld og egenkapital</b>            |          | <b>850,1</b> | <b>773,6</b> |





# KONTANTSTRØMANALYSE

| ISTAD AS    |               | MNOK   | KONSERN       |               |
|-------------|---------------|--|---------------|---------------|
| 2002        | 2001          |  | 2002          | 2001          |
|             |               | <b>Kontantstrømmer fra operasjonelle aktiviteter</b>               |               |               |
| 28,8        | 0,9           | Resultat før skattekostnad   | 55,4          | 8,6           |
| -           | 0,6           | - Periodens betalte skatt  | 7,9           | 7,1           |
| - 10,0      | 1,8           | +/- Tap/gevinst ved salg av anleggsmidler                          | - 9,7         | 1,8           |
| 1,9         | 2,5           | + Ordinære avskrivninger   | 25,2          | 24,1          |
| -           | -             | +/- Endring i varelager  | - 0,7         | - 1,6         |
| - 0,3       | 1,6           | +/- Endring i kundefordringer                                      | - 25,7        | - 44,4        |
| -           | - 0,3         | +/- Endring i leverandørgjeld                                      | 21,4          | - 3,2         |
| 0,2         | - 0,9         | +/- Forskjell pensjonskostnad og utbetalt til pensjonsordning      | - 2,2         | - 0,2         |
| -           | -             | +/- Poster klassifisert som investerings-/finansieringsaktiviteter | 0,5           | 0,1           |
| 12,7        | - 38,7        | +/- Endring i andre tidsavgrensingsposter                          | - 19,0        | - 9,1         |
| <b>33,3</b> | <b>- 33,7</b> | <b>= Netto kontantstrøm fra operasjonelle aktiviteter</b>          | <b>37,3</b>   | <b>- 31,0</b> |
|             |               | <b>Kontantstrømmer fra investeringsaktiviteter</b>                 |               |               |
| -           | 1,8           | + Innbetalinger ved salg av varige driftsmidler                    | -             | 1,8           |
| 2,1         | 1,7           | - Utbetalinger ved kjøp av varige driftsmidler                     | 58,6          | 19,1          |
| 15,0        | -             | + Innbetalinger ved salg av aksjer og andeler                      | 15,0          | -             |
| 8,7         | 7,4           | - Utbetalinger ved kjøp av aksjer og andeler                       | 9,0           | 6,0           |
| <b>4,2</b>  | <b>- 7,3</b>  | <b>= Netto kontantstrøm fra investeringsaktiviteter</b>            | <b>- 52,6</b> | <b>- 23,3</b> |
|             |               | <b>Kontantstrømmer fra finansieringsaktiviteter</b>                |               |               |
| 40,0        | 40,0          | + Innbetalinger ved opptak av langsiktig gjeld                     | 40,0          | 40,0          |
| -           | 26,2          | + Innbetaling på lån til datterselskap                             | -             | -             |
| -           | 20,7          | - Netto endring i kassakreditt                                     | -             | -             |
| 12,5        | 2,6           | - Utbetaling av utbytte  | 12,5          | 2,6           |
| <b>27,5</b> | <b>42,9</b>   | <b>= Netto kontantstrøm fra finansieringsaktiviteter</b>           | <b>27,5</b>   | <b>37,4</b>   |
| <b>65,0</b> | <b>1,9</b>    | <b>= Netto endring i betalingsmidler</b>                           | <b>12,2</b>   | <b>- 16,9</b> |
| <b>5,1</b>  | <b>3,2</b>    | <b>+ Beholdning av betalingsmidler ved periodens begynnelse</b>    | <b>58,3</b>   | <b>75,2</b>   |
| <b>70,1</b> | <b>5,1</b>    | <b>= Beholdning av betalingsmidler ved periodens slutt</b>         | <b>70,5</b>   | <b>58,3</b>   |

Styret i Istad AS  
Molde, 10. april 2003


  
Jan Petter Hammerø  
Leder

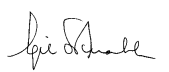
  
Jon Brandsar  
Nestleder


  
Erik Berg

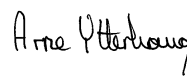
  
Kristian Aa

  
Frank Ove Sæther

  
Torgeir Dahl

  
Egil G. Sotnakk

  
Ivar Kosberg  
Adm. direktør

  
Arne Ytterhaug

## REGNSKAPSPRINSIPPER

### Konsolideringsprinsipper – datterselskap

Konsernet består av:

|                  |                        |
|------------------|------------------------|
| Istad AS         | (morselskap)           |
| Istad Kraft AS   | (datterselskap – 100%) |
| Istad Nett AS    | (datterselskap – 100%) |
| Istad Elektro AS | (datterselskap – 100%) |

I tillegg kommer følgende datterselskaper som for tiden ikke har operativ drift:

|                    |                        |
|--------------------|------------------------|
| Istad Konsulent AS | (datterselskap – 100%) |
| Mørenett AS        | (datterselskap – 100%) |
| Hjemkraft AS       | (datterselskap – 100%) |
| Webpower AS        | (datterselskap – 100%) |

Alle selskapene har forretningskontor i Molde.

Ved konsolidering er oppkjøpsmetoden benyttet. Dette innebærer at kjøpesummen for aksjer i datterselskap er eliminert mot egenkapitalen i datterselskapet på kjøpstidspunktet. Merverdier er i konsernregnskapet henført til respektive eiendeler med bruttobeløp. Interne transaksjoner, fordringer og gjeld er eliminert. Avskrivninger på merverdien i Driva Kraftverk er ført under varekjøp i konsernregnskapet.

### Prinsipper for inntektsføring og kostnadsføring

Inntektsføring og kostnadsføring av varer og tjenester foretas ved levering. Kraftsalg er bokført i samsvar med NVEs forskrifter som angir at periodisk avlesning skal refereres til mandager og at første avlesning skal foretas første mandag etter årsskiftet. Bokført kraftkjøp gjelder for samme periode med en samsvarende kraftmengde. Ved vurdering av kraftporteføljen legger Istad-konsernet til grunn laveste verdi av anskaffelseskost og markedsverdi. Ut fra totalporteføljen og terminmarkedspriser vurderes det om det skal foretas nedskrivning av kraftporteføljen i regnskapene.

### Erstatninger

Løpende erstatninger i forbindelse med grunnerverv o.l. utgiftsføres i det året hvor erstatningen pådras.

### Opsjoner

Betalte og mottatte opsjonspremier for fremtidige kraftleveranser på faste betingelser avsettes i balansen og resultatføres i takt med realisert levering, eventuelt på tidspunktet for bortfall av opsjonen. Opsjoner som har markedsverdi verdsettes på balansedagen etter laveste verdis prinsipp. Urealisert tap kostnadsføres, mens urealisert gevinst ikke tas til inntekt.

### Klassifisering av balanseposter

Eiendeler som ikke er bestemt til varig eie eller bruk, samt fordringer med forfall innen ett år er oppført som omløpsmidler. Øvrige eiendeler er klassifisert som anleggsmidler.

### Kundefordringer

Kundefordringer vurderes til pålydende med fradrag for påregnelig tap.

### Aksjer og andeler

Aksjer og andeler klassifisert som anleggsmidler er vurdert til kostpris, med mindre det har vært en verdindegang som ikke er av forbigående karakter. Andelen i Driva Kraftverk DA er presentert etter egenkapitalmetoden. Dette er gjort ved at konsernets andel av resultatet i Driva Kraftverk DA sitt regnskap er ført under kraftkjøpskostnad i konsernets regnskap. Netto andel av balanseverdiene i Driva Kraftverks regnskap er i konsernets balanseregnskap presentert som «Andel Driva Kraftverk DA» under anleggsmidler. Aksjene i Energiverkenes AvregningsSentral AS er presentert etter egenkapitalmetoden i konsernregnskapet.

### Varebeholdninger

Beholdningen er verdsatt til det laveste av anskaffelseskost og virkelig verdi.

### Magasinbeholdninger

Magasinert vann beholdningsføres ikke.

### Mer-/mindreinntekt vedrørende monopolvirksomheten

I henhold til retningslinjer fra NVE skal det føres separat regnskap for kraftselskapenes monopolvirksomhet. Nettariffene fastsettes med utgangspunkt i en inntektsramme fastsatt av NVE med tillegg av kostnader i overliggende nett. Nettdriften kan et enkelt år gi over- eller underdekning fordi det kan oppstå avvik både når det gjelder volum og kostnader i forhold til forutsetningene for gjeldende nettariffer. Det skal tas hensyn til eventuelle avvik ved fastsettelsen av senere års tariffer.

### Varige driftsmidler

Investeringer i overføringsanlegg og andre varige driftsmidler blir aktivert og avskrevet lineært over antatt økonomisk levetid fra det tidspunkt driftsmidlet blir satt i ordinær drift. Anleggsbidrag er ført som reduksjon av anleggskostnaden.





**Note 1. LØNSSKOSTNADER M.M.**

Beløp i MNOK

|  | ISTAD AS   |            | KONSERN     |             |
|--|------------|------------|-------------|-------------|
|  | 2002       | 2001       | 2002        | 2001        |
| Lønninger og godtgjørelser             | 5,8        | 4,9        | 43,5        | 35,9        |
| Folketrygdavgift                       | 1,1        | 0,9        | 7,3         | 5,8         |
| Pensjonskostnader                      | 1,4        | - 0,2      | 5,5         | 5,1         |
| Andre ytelser                          | 1,1        | 1,6        | 3,5         | 3,3         |
| <b>Sum lønns- og personalkostnader</b> | <b>9,4</b> | <b>7,2</b> | <b>59,8</b> | <b>50,1</b> |

**PENSJONSFORPLIKTELSER**

**Ordinær tjenstepensjon**

Foretakets pensjonsansvar i forhold til den ordinære tariffestede tjenstepensjonsordningen er dekket gjennom pensjonsordning i Kommunal Landspensjonskasse (KLP). Denne ordningen gir en definert ytelse i henhold til tariffavtalen i kommunal sektor. Fordi det foretas en fordeling av den aktuariemessige risiko mellom alle foretakene, kommunene og fylkeskommunene som deltar i ordningen, tilfredsstiller den kriteriene for det som betegnes som en "Multiemployer plan".

Frem til og med 2001 har den regnskapsførte årlige pensjonskostnaden vært lik (netto) innbetaling til pensjonsordningen. NRS (Norsk RegnskapsStiftelse) slår fast at pensjonordninger i KLP skal behandles som "Multiemployer plans".

Endringen i balanseføring av "Multiemployer plans" er betraktet som grunnleggende regnskapsreform, og er ført direkte mot egenkapitalen. Nettovirkningen på egenkapitalen utgjør 3,3 mill. kroner (reduksjon) i Istad AS og 0,1 mill. kroner (reduksjon) i konsernet. Det vises til note 9.

Sammensetningen av årets pensjonskostnad og netto pensjonsforpliktelse knyttet til Felles Kommunal Pensjonsordning og AFP-ordningen fremkommer slik:

**Istad AS**

|  | Beløp i MNOK              |                           |
|--|---------------------------|---------------------------|
|  | Estimat 2002              |                           |
| <b>Pensjonskostnader</b>                                       |                           |                           |
| Årets opptjening   |                           | 0,7                       |
| Rentekostnad   |                           | 3,9                       |
| Brutto pensjonskostnad   |                           | 4,6                       |
| Forventet avkastning   |                           | -3,5                      |
| Administrasjonskostnader                                       |                           | 0,2                       |
| <b>Netto pensjonskostnad</b>                                   |                           | <b>1,3</b>                |
| <b>Pensjonsforpliktelser</b>                                   | <b>Faktisk 01.01.2002</b> | <b>Estimat 31.12.2002</b> |
| Brutto påløpt forpliktelse                                     | 55,7                      | 57,6                      |
| Pensjonsmidler   | 50,5                      | 52,2                      |
| Netto påløpt forpliktelse                                      | 5,2                       | 5,4                       |
| Arbeidsgiveravgift   | 0,7                       | 0,7                       |
| <b>Balanseført netto forpliktelse inkl. arbeidsgiveravgift</b> | <b>5,9</b>                | <b>6,1</b>                |
| Balanseført tilleggspensjonsordning                            |                           | 0,6                       |
| <b>Sum balanseførte pensjonsforpliktelser</b>                  |                           | <b>6,7</b>                |

**Konsern**

|  | Beløp i MNOK              |                           |
|--|---------------------------|---------------------------|
|  | Estimat 2002              |                           |
| <b>Pensjonskostnader</b>                                       |                           |                           |
| Årets opptjening   |                           | 5,1                       |
| Rentekostnad   |                           | 6,4                       |
| Brutto pensjonskostnad   |                           | 11,5                      |
| Forventet avkastning   |                           | - 5,7                     |
| Administrasjonskostnader                                       |                           | 0,3                       |
| <b>Netto pensjonskostnad</b>                                   |                           | <b>6,1</b>                |
| <b>Pensjonsforpliktelser</b>                                   | <b>Faktisk 01.01.2002</b> | <b>Estimat 31.12.2002</b> |
| Brutto påløpt forpliktelse                                     | 87,7                      | 94,9                      |
| Pensjonsmidler   | 79,6                      | 88,8                      |
| Netto påløpt forpliktelse                                      | 8,1                       | 6,1                       |
| Arbeidsgiveravgift   | 1,1                       | 0,9                       |
| <b>Balanseført netto forpliktelse inkl. arbeidsgiveravgift</b> | <b>9,2</b>                | <b>7,0</b>                |
| Balanseført tilleggspensjonsordning                            |                           | 3,0                       |
| <b>Sum balanseførte pensjonsforpliktelser</b>                  |                           | <b>10,0</b>               |





Nedenfor beskrives de forutsetninger som er benyttet ved beregning av foretakenes pensjonskostnader og forpliktelser i 2002.

- Med hensyn til dødelighet og uførhet mv. har vi benyttet forutsetningene i KLPs forsikringstekniske beregningsgrunnlag.
- Renteforutsetninger mv.
 

|  |      |
|--|------|
| Årlig avkastning                       | 7,0% |
| Diskonteringsrente                     | 7,0% |
| Årlig lønnsvekst                       | 3,5% |
| Årlig vekst i folketrygdens grunnbeløp | 3,5% |
- For turn-over har vi forutsatt følgende i beregningen av AFP-relaterte forpliktelser i Felles Kommunal Pensjonsordning
 

|             |     |   |
|-------------|-----|---|
| Under 20 år | 20% |   |
| 20 – 23 år  | 8%  |   |
| 24 – 25 år  | 6%  |   |
| 26 – 30 år  | 6%  | med fradrag av 0,4% for hvert år over 25 år |
| 31 – 45 år  | 4%  | med fradrag av 0,2% for hvert år over 30 år |
| 46 – 50 år  | 1%  | med fradrag av 0,1% for hvert år over 45 år |
| Over 50 år  | 0%  |   |

Det er sett bort fra betydningen av turnover for de øvrige pensjonsytelser.

For AFP i Felles Kommunal Pensjonsordning er følgende forutsetninger om uttak benyttet:

#### Uttaksandel pr aldersgruppe

|       |     |       |     |
|-------|-----|-------|-----|
| 62 år | 20% | 65 år | 50% |
| 63 år | 30% | 66 år | 60% |
| 64 år | 40% |       |     |

Beregningen er foretatt for 15 ansatte i Istad AS og totalt 122 ansatte i konsernet samt 93 nåværende pensjonister.

#### Pensjon av lønn over 12 G

Det er også foretatt beregning av pensjonsforpliktelse av lønn over 12 G. Dette gjelder bare administrerende direktør og forpliktelsen er balanseført med kr 35.000.

#### Tilleggspensjon

Istad-konsernet har en ordning med tilleggspensjon utover AFP-ordningen. Tilleggspensjon kan etter søknad innvilges fra det tidspunkt den ansatte tidligst kan ta ut ordinær pensjon etter en AFP-ordning. I beregningsforutsetningene er det lagt til grunn samme uttaksandel og turnover som for AFP-forpliktelsene, og at ordningen varer "evig". Det er knyttet stor usikkerhet til disse forutsetningene. Tilleggspensjonsordningen er balanseført med 0,6 mill. kroner i Istad AS og 3,0 mill. kroner i konsernet.

#### Antall ansatte

Istad AS hadde i 2002 gjennomsnittlig 15,5 ansatte, mot 14,5 i 2001.  
Konsernet hadde i 2002 gjennomsnittlig 137 ansatte, mot 125,5 i 2001.

#### Ytelser til administrerende direktør og styret

|  | Adm. direktør  | Beløp i kroner<br>Styret |
|--|----------------|--------------------------|
| Lønn                                       | 703.722        | -                        |
| Pensjonsutgifter                           | 158.406        | -                        |
| Annen godtgjørelse                         | 106.092        | -                        |
| Styrehonorar inkl. tapt arbeidsfortjeneste | -              | 414.060                  |
| <b>Sum</b>                                 | <b>968.220</b> | <b>414.060</b>           |

Det var skifte av administrerende direktør den 01.06.02. Tallene for ytelser ovenfor gjelder avtroppende direktør i de første fem måneder og for påtroppende de siste sju måneder av året.

I henhold til ansettelseskontrakten har administrerende direktør en oppsigelsestid på seks måneder. Dersom styret går til oppsigelse eller avskjedigelse av administrerende direktør, eller han under spesielle omstendigheter sies opp eller stillingen opphører som følge av fusjon eller oppkjøp, har han krav på full lønn i 12 måneder utover oppsigelsestid.

#### Godtgjørelse til revisor

Honorar for revisjon i Istad AS er i 2002 kostnadsført med kr 32.200. I tillegg kommer honorar for andre tjenester med kr 86.000. Samlet for konsernet er godtgjørelse for revisjon kostnadsført med kr 319.300. I tillegg kommer honorar for andre tjenester med kr 164.700.



**Note 2. AVSKRIVNINGER/VARIGE DRIFTSMIDLER**

| <b>ISTAD AS</b><br>Beløp i MNOK               | <b>Bygninger</b><br>m.v. | <b>Drifts-</b><br><b>løsure</b> | <b>Immaterielle</b><br><b>eiendeler</b> | <b>Totalt</b> |
|---|--------------------------|---------------------------------|---|---------------|
| Opprinnelig anskaffelseskost pr. 31.12.2001   | 50,6                     | 8,7                             | 1,9                                     | 61,2          |
| Tilgang til anskaffelseskost                  | 0,8                      | 1,1                             | 0,1                                     | 2,0           |
| Avgang til anskaffelseskost                   | -                        | -                               | -                                       | -             |
| Opprinnelig anskaffelseskost pr. 31.12.2002   | 51,4                     | 9,8                             | 2,0                                     | 63,2          |
| Akkumulerte ord. avskrivninger pr. 31.12.2002 | 16,5                     | 7,7                             | 1,7                                     | 25,9          |
| <b>Bokført verdi pr. 31.12.2002</b>           | <b>34,9</b>              | <b>2,1</b>                      | <b>0,3</b>                              | <b>37,3</b>   |
| <b>Årets avskrivninger</b>                    | <b>1,0</b>               | <b>0,7</b>                      | <b>0,2</b>                              | <b>1,9</b>    |
| Avskrivningssatser                            | 2%                       | 10-33%                          | 33%                                     |               |

**Leasingforpliktelser**

Årlig leie for leasede driftsmidler beløper seg til 0,4 mill. kroner.

| <b>ISTAD KONSERN</b><br>Beløp i MNOK          | <b>Bygninger</b><br>mv | <b>Kraft-</b><br><b>stasjoner</b> | <b>Over-</b><br><b>føringsanl.</b> | <b>Drifts-</b><br><b>løsure</b> | <b>Immaterielle</b><br><b>eiendeler</b><br>og goodwill | <b>Totalt</b> |
|---|------------------------|-----------------------------------|------------------------------------|---------------------------------|--|---------------|
| Opprinnelig anskaffelseskost pr 31.12.2001    | 50,6                   | 18,6                              | 667,8                              | 57,8                            | 2,9  | 797,7         |
| Tilgang til anskaffelseskost                  | 0,8                    | -                                 | 48,7                               | 5,4                             | 3,8  | 58,7          |
| Avgang til anskaffelseskost                   | -                      | -                                 | -                                  | -                               | -  | -             |
| Opprinnelig anskaffelseskost pr 31.12.2002    | 51,4                   | 18,6                              | 716,5                              | 63,2                            | 6,7  | 856,4         |
| Akkumulerte ord. avskrivninger pr. 31.12.2002 | 16,5                   | 11,0                              | 390,5                              | 52,6                            | 2,7  | 473,3         |
| <b>Bokført verdi pr. 31.12.2002</b>           | <b>34,9</b>            | <b>7,6</b>                        | <b>326,0</b>                       | <b>10,6</b>                     | <b>4,0</b>   | <b>383,1</b>  |
| <b>Årets avskrivninger</b>                    | <b>1,0</b>             | <b>0,6</b>                        | <b>19,7</b>                        | <b>2,9</b>                      | <b>1,0</b>   | <b>25,2</b>   |
| Avskrivningssatser                            | 2%                     | 1,2 - 4%                          | 3 - 10%                            | 8,3-33%                         | 12,5-33%   |               |

Goodwill er avskrevet over 8 år, da dette er vurdert å gi et riktig bilde av verdifallet.

**Leasingforpliktelser**

Årlig leie for leasede driftsmidler beløper seg til 0,4 mill. kroner.

**Note 3. FINANSINNTEKTER**

Beløp i MNOK

| <b>ISTAD AS</b> |             |  | <b>KONSERN</b> |             |
|-----------------|-------------|--|----------------|-------------|
| <b>2002</b>     | <b>2001</b> |  | <b>2002</b>    | <b>2001</b> |
| 29,0            | 6,3         | Inntekt på investering i datterselskap *)    | -              | -           |
| -               | -           | Inntekt på investering i tilknyttede selskap | -0,5           | - 0,1       |
| 16,4            | 16,9        | Renteinntekt fra foretak i samme konsern     | -              | -           |
| 3,4             | 4,3         | Annen renteinntekt                           | 7,9            | 6,6         |
| 10,5            | 0,2         | Annen finansinntekt                          | 10,2           | 0,2         |
| <b>59,3</b>     | <b>27,7</b> | <b>Sum finansinntekter</b>                   | <b>17,6</b>    | <b>6,7</b>  |

\*) Gjelder i sin helhet konsernbidrag





#### Krafthandel

Norge er en del av et nordisk kraftsamarbeid, og kraftleverandørene handler elektrisitet på Nord Pool – den nordiske kraftbørsen. Nord Pool ble etablert i 1993 for å organisere og administrere en nøytral markedsplass for kjøp og salg av elektrisitet. Selskapet eies av norske Statnett (50%) og Svenska Kraftnät (50%), og betjener kunder i Norge, Sverige, Danmark og Finland. På elspot-markedet, som organiseres av Nord Pool, fastsettes spotprisen for hver time i døgnet i Norden. I 2001 ble det omsatt for 21 milliarder kroner i dette markedet. Elspot-prisen er prispreferanse for annen krafthandel.

Istad Kraft er en aktør på Nord Pool.

#### Note 4. FINANSKOSTNADER

Beløp i MNOK

| ISTAD AS    |             |  | KONSERN     |             |
|-------------|-------------|--|-------------|-------------|
| 2002        | 2001        |  | 2002        | 2001        |
| 1,7         | 2,3         | Rentekostnad til foretak i samme konsern | -           | -           |
| 20,0        | 17,8        | Annen rentekostnad                       | 20,8        | 18,2        |
| 4,0         | 2,4         | Andre finanskostnader                    | 1,9         | 2,4         |
| <b>25,7</b> | <b>22,5</b> | <b>Sum finanskostnader</b>               | <b>22,7</b> | <b>20,6</b> |

#### Note 5. SKATTEKOSTNADER

I tillegg til 28% skatt på alminnelig inntekt skal det beregnes naturressursskatt til kraftverkskommuner og –fylkeskommuner og grunnrenteskatt til staten.

##### Naturressursskatt

Naturressursskatten er beregnet på bakgrunn av egenproduksjon i snitt siste 7 år multiplisert med 1,3 øre/kWh. Naturressursskatten går til fradrag i den betalbare inntektsskatten. Beregnet naturressursskatt som overstiger betalbar inntektsskatt kan fremføres. Forskuddsbetalt naturressursskatt inngår i andre fordringer med 7,9 mill. kroner.

##### Grunnrenteskatt.

Konsernet har akkumulert negativ grunnrenteinntekt. Skatt på grunnrenteinntekt for 2002 er kostnadsført med 0,7 mill. kroner. Utsatt skattefordel knyttet til grunnrenteskatten vedrører skatt på negativ grunnrenteinntekt som forventes utlignet. Ved beregning av utsatt skattefordel knyttet til grunnrenteskatt, er benyttet nominell skattesats på 27%.

##### Utsatt skatt

Utsatt skatt er beregnet på grunnlag av de forskjeller som eksisterer ved utgangen av året mellom regnskapsmessige og skattemessige verdier. Det er beregnet utsatt skatt av følgende poster:

| ISTAD AS<br>Beløp i MNOK              | Inntektsskatt |              |            |
|---------------------------------------|---------------|--------------|------------|
|                                       | 31.12.2001    | 31.12.2002   | Endring    |
| Midlertidige forskjeller knyttet til: |               |              |            |
| Anleggsmidler                         | - 17,5        | - 20,1       | 2,6        |
| Langsiktig gjeld                      | - 1,9         | - 6,7        | 4,8        |
| Grunnlag beregnet utsatt skatt        | - 19,4        | - 26,8       | 7,4        |
| <b>Utsatt skattefordel</b>            | <b>- 5,5</b>  | <b>- 7,5</b> | <b>2,0</b> |

| ISTAD - KONSERN                       |               |             |            |                 |            |            |
|---------------------------------------|---------------|-------------|------------|-----------------|------------|------------|
| Beløp i MNOK                          |               |             |            |                 |            |            |
| Midlertidige forskjeller knyttet til: | Inntektsskatt |             |            | Grunnrenteskatt |            |            |
|                                       | 31.12.2001    | 31.12.2002  | Endring    | 31.12.2001      | 31.12.2002 | Endring    |
| Anleggsmidler                         | - 82,3        | - 86,7      | 4,4        | - 88,5          | - 87,8     | - 0,7      |
| Omløpsmidler                          | 0,3           | 0,7         | - 0,4      | -               | -          | -          |
| Langsiktig gjeld                      | - 12,1        | - 10,0      | - 2,1      | -               | -          | -          |
| Gevinst- og tapskonto                 | -             | -           | -          | -               | -          | -          |
| Fremførbart underskudd                | -             | -           | -          | - 52,9          | - 54,3     | 1,4        |
| Ikke utlignede forskjeller            | -             | -           | -          | 111,4           | 114,7      | - 3,3      |
| Grunnlag beregnet utsatt skatt        | - 94,2        | - 96,0      | 1,8        | - 30,0          | - 27,4     | - 2,6      |
| <b>Utsatt skattefordel</b>            | <b>26,4</b>   | <b>26,9</b> | <b>0,5</b> | <b>8,1</b>      | <b>7,4</b> | <b>0,7</b> |

Utsatt skattefordel i balansen er summen av utsatt skattefordel vedrørende inntektsskatt (26,9 mill. kroner) og grunnrenteskatt (7,4 mill. kroner) i tabellen ovenfor. I tillegg er det tatt høyde for en reduksjon på 1,7 mill. kroner i forbindelse med bokettersyn, jfr. note 12.

Ved implementering av pensjonskostnad ført mot egenkapitalen utgjør den utsatte skatteeffekten for Istad AS 1,3 mill. kroner, og for konsernet 0,1 mill. kroner.

I henhold til foreløpig regnskapsstandard for behandling av skatt er midlertidig skattereduserende og skatteøkende forskjeller som reverserer eller kan reverseres i samme periode utlignet og nettoført.

Nedenfor er det gitt en spesifisering over forskjellene mellom regnskapsmessig resultat før skattekostnad og årets grunnlag for

| Beløp i MNOK                                      | ISTAD AS   |  | ISTAD KONSERN |  |
|---|------------|--|---------------|--|
|   |            |  |               |  |
| Resultat før skattekostnad                        | 28,8       |  | 55,4          |  |
| Permanente forskjeller                            | - 0,4      |  | 0,7           |  |
| Årets skattegrunnlag                              | 28,4       |  | 56,1          |  |
| Resultatskatt 28%                                 | 8,0        |  | 15,7          |  |
| Avsatt skatt bokettersyn                          | 0,2        |  | 1,7           |  |
| Godtgjørelse på mottatt aksjeutbytte              | - 0,2      |  | - 0,2         |  |
| Endring i utsatt skattefordel grunnrenteskatt 27% | -          |  | 0,7           |  |
| <b>Årets skattekostnad på ordinært resultat</b>   | <b>8,0</b> |  | <b>17,9</b>   |  |



#### Eksport og import

Det nordiske kraftnettet er koblet sammen slik at strømmen kan flyte dit den trengs i de nordiske land. Strømmen overføres ved hjelp av hovedkraftlinjer dimensjonert til å transportere 15% - 20% av vårt strømforbruk. Vi vil dermed ikke kunne dekke mer enn ca. en femtedel av vårt strømforbruk ved hjelp av import. I tillegg har det seg slik at strømforbruket i Norge har økt mer enn utbyggingen av vannkraft. Derfor kan det oppstå situasjoner med mangel på strøm og høye priser.

I et normalår mangler Norge 7-10 TWh. Denne strømmen må derfor importeres.

Betalbar skatt fremkommer slik:

| Beløp i MNOK                                      | ISTAD AS   | ISTAD KONSERN |
|---|------------|---------------|
| Årets skattekostnad på ordinært resultat          | 8,0        | 17,9          |
| Avsatt i forbindelse med bokettersyn              | 0,1        | - 0,9         |
| Endring utsatt skattefordel – 28%                 | 0,8        | 0,5           |
| Endring utsatt skattefordel grunnrenteskatt – 27% | -          | - 0,7         |
| Forskuddsbetalt naturressursskatt                 | -          | 0,2           |
| <b>Betalbar skatt</b>                             | <b>8,9</b> | <b>17,0</b>   |

## Note 6. AKSJER OG ANDELER

| ISTAD AS                                   |              |            |                 |                     |                    |
|--|--------------|------------|-----------------|---------------------|--------------------|
| Beløp i 1.000 kr                           |              |            |                 |                     |                    |
| Selskapets navn                            | Aksjekapital | Antall     | Pålydende verdi | Eierandel i prosent | Oppført i balansen |
| Istad Kraft AS                             | 200          | 200        | 1.000 kr        | 100                 | 242.567            |
| Istad Nett AS                              | 115.000      | 11.500.000 | 10 kr           | 100                 | 115.000            |
| Istad Elektro AS                           | 7.000        | 700.000    | 10 kr           | 100                 | 7.000              |
| Istad Konsulent AS                         | 1.000        | 100.000    | 10 kr           | 100                 | 1.000              |
| Mørenett AS                                | 100          | 100        | 1.000 kr        | 100                 | 110                |
| Hjemkraft AS                               | 100          | 100        | 1.000 kr        | 100                 | 110                |
| Webpower AS                                | 5.000        | 5.000      | 1.000 kr        | 100                 | 5.000              |
| <b>Sum aksjer i datterselskaper</b>        |              |            |                 |                     | <b>370.787</b>     |
| Møreaksen AS                               | 1.000        | 30         | 1.000 kr        | 3,00                | 5                  |
| Expert ASA                                 | 160.724      | 36.256     | 5 kr            | 0,11                | 179                |
| NEFO-Fender Forsikring AS                  | 45.015       | 300        | 1.000 kr        | 0,67                | 300                |
| Molde Kunnskapspark AS                     | 9.525        | 300        | 1.000 kr        | 3,15                | 305                |
| Moldekraft AS                              | 58.220       | 8.000      | 1.000 kr        | 13,74               | 8.024              |
| Infopark AS                                | 600          | 900        | 100 kr          | 15,00               | 92                 |
| Bjørnsonhusets Venner AS                   | 24.775       | 250        | 1.000 kr        | 1,01                | 250                |
| Atlantic Safari AS                         | 1.150        | 10         | 2.000 kr        | 1,73                | 20                 |
| Hyseskjæret ANS                            |              |            |                 | 3,57                | 19                 |
| <b>Sum aksjer og andeler andre selskap</b> |              |            |                 |                     | <b>9.194</b>       |
| Energiverkenes AvregningsSentral AS        | 11.500       | 410.714    | 10 kr           | 35,71               | 1.570              |
| Naturgass Møre AS                          | 16.000       | 5.500      | 1.000 kr        | 34,38               | 5.500              |
| <b>Sum aksjer i tilknyttede selskaper</b>  |              |            |                 |                     | <b>7.070</b>       |

Aksjene i Naturgass Møre AS er oppført til kostpris i selskapsregnskapet. Aksjene i Energiverkenes AvregningsSentral AS er i 2002 nedskrevet med 3,25 mill. kroner i forhold til opprinnelig kostpris.

## NOTER



### KONSERN

Beløp i 1.000 kr

| Selskapets navn                            | Aksjekapital | Antall  | Pålydende verdi | Eierandel i prosent | Oppført i balansen |
|--|--------------|---------|-----------------|---------------------|--------------------|
| Møreaksen AS                               | 1.000        | 30      | 1.000 kr        | 3,00                | 5                  |
| Expert ASA                                 | 160.724      | 36.256  | 5 kr            | 0,11                | 179                |
| NEFO-Fender Forsikring AS                  | 45.015       | 600     | 1.000 kr        | 1,34                | 780                |
| Nordenfjeldske Energi AS                   | 550          | 55      | 1.000 kr        | 10,00               | 55                 |
| Nordvest Forum AS                          | 690          | 1       | 10.000 kr       | 0,14                | 10                 |
| Molde Kunnskapspark AS                     | 9.525        | 100     | 1.000 kr        | 3,15                | 305                |
| Rasjonell Elektrisk Nettvirksomhet AS      | 434          | 11      | 1.000 kr        | 2,53                | 11                 |
| IT & Process AS A-aksjer                   | 11.290       | 500.000 | 1 kr            | 4,43                | 175                |
| Moldekraft AS                              | 58.220       | 8.000   | 1.000 kr        | 13,74               | 8.024              |
| Infopark AS                                | 600          | 900     | 100 kr          | 15,00               | 92                 |
| Bjørnsonhusets Venner AS                   | 24.775       | 250     | 1.000 kr        | 1,01                | 250                |
| Atlantic Safari AS                         | 1.150        | 10      | 2.000 kr        | 1,73                | 20                 |
| Haltenkraft DA                             | 2.000        |         |                 | 14,00               | 104                |
| Hyseskjæret ANS                            | -            |         | -               | 3,57                | 19                 |
| <b>Sum aksjer og andeler andre selskap</b> |              |         |                 |                     | <b>10.029</b>      |
| Haukvik Eiendom AS 1)                      | 1.428        | 48.535  | 10 kr           | 34,00               | 5.428              |
| Energiverkenes AvregningsSentral AS 2)     | 11.500       | 410.714 | 10 kr           | 35,71               | 1.570              |
| Naturgass Møre AS 3)                       | 16.000       | 5.500   | 1.000 kr        | 34,38               | 5.239              |
| <b>Sum aksjer i tilknyttede selskaper</b>  |              |         |                 |                     | <b>12.237</b>      |

1) Aksjer i Haukvik Eiendom AS er i konsernregnskapet presentert etter kostmetoden.

2) Aksjer i Energiverkenes AvregningsSentral AS er i konsernregnskapet presentert etter egenkapitalmetoden. Resultatført andel av årets underskudd – kr 280.952 – er kostnadsført i konsernregnskapet og trukket fra verdiene av aksjene i balansen.

3) Aksjene i Naturgass Møre AS er i konsernregnskapet presentert etter egenkapitalmetoden. Resultatført andel av årets underskudd – kr 261.250 – er kostnadsført i konsernregnskapet og trukket fra verdiene av aksjene i balansen.

#### Andel i Driva Kraftverk DA

Istad Kraft AS eier 25% i Driva Kraftverk DA. Andelen er innarbeidet etter egenkapitalmetoden. Balanseposten i datterselskapet tilsvarer andel av egenkapitalen i selskapet. Ved oppkjøp av datterselskapet Istad Kraft er oppkjøpsmetoden benyttet ved konsolideringen. Merverdi på oppkjøpstidspunktet – kr 125.013.223 – er tillagt Andel Driva Kraftverk i konsernregnskapet, og avskrives årlig med kr 5.208.884. Gjenstående merverdi pr 31.12.02 beløper seg til kr 83.342.151.

#### Note 7. TAP PÅ FORDRINGER

Avsetning til tap på til sammen 1,465 mill. kroner pr 31.12.2002 er vurdert i forhold til utestående fordringer på balansedagen og anses å være tilstrekkelig.



## Note 8. KASSE, BANK OG POSTGIRO

Det er avsatt midler til skattetrekk på særskilt bankkonto med 2,7 mill. kroner i Istad AS som også dekker opp skyldig skattetrekk i datterselskapene. I Istad Kraft AS er det avsatt bundne midler på marginkontoer for terminhandel med Nord Pool ASA med 9,3 mill. kroner. Som garanti for døgnhandelen med Nord Pool ASA er det i Istad Kraft AS avsatt 37,5 mill. kroner på sperret konto. Konsernets bankkonti er organisert i et konsernkontosystem.

## Note 9. ANTALL AKSJER, AKSJEEIERE, EGENKAPITAL

Aksjekapitalen er på 100 mill. kroner fordelt på 100.000 aksjer á kr 1.000.

Aksjene er delt i to aksjeklasser – 33.300 A-aksjer og 66.700 B-aksjer. A-aksjene kan omsettes fritt, mens B-aksjene bare kan eies av kommuner, fylkeskommuner, staten eller selskaper der ovennevnte eier minimum 2/3 av aksjene. Det vil si offentlige eide selskaper i konsesjonssammenheng. Ellers er det ingen forskjell på aksjeklassene.

| Istad AS har følgende aksjeeiere pr 31.12.2002: |                |               |               |                |
|---|----------------|---------------|---------------|----------------|
| Aksjonær  | % av aksjene   | A-aksjer      | B-aksjer      | Sum aksjer     |
| Trondheim Energiverk AS                         | 49,005         | 16.323        | 32.682        | 49.005         |
| Molde kommune                                   | 40,995         | 6.977         | 34.018        | 40.995         |
| Moldekraft AS                                   | 10,000         | 10.000        | 0             | 10.000         |
| <b>Totalt</b>                                   | <b>100,000</b> | <b>33.300</b> | <b>66.700</b> | <b>100.000</b> |

| Avstemming av egenkapitalen<br>Beløp i MNOK | ISTAD AS     |                   |                 | KONSERN         |
|---|--------------|-------------------|-----------------|-----------------|
|   | Aksjekapital | Annen egenkapital | Sum egenkapital | Sum egenkapital |
| Egenkapital 31.12.2001                      | 100,0        | 296,4             | 396,4           | 341,4           |
| Egenkapitaltransaksjon pensjon jfr. note 1  | -            | -3,3              | -3,3            | -0,1            |
| Årets overskudd 2002                        | -            | 20,8              | 20,8            | 37,5            |
| Avsatt utbytte for 2002                     | -            | -20,0             | -20,0           | -20,0           |
| <b>Egenkapital 31.12.2002</b>               | <b>100,0</b> | <b>293,9</b>      | <b>393,9</b>    | <b>358,8</b>    |



### Sentralnettet

Strøm kan ikke lagres, men må brukes i samme øyeblikk som den produseres. Derfor må en systemoperatør sørge for at det er balanse mellom tilgang til elektrisitet og forbruk til enhver tid. I Norge er det Statnett som har ansvaret for å koordinere produksjon og forbruk til enhver tid; en oppgave Statnett er pålagt av Olje- og Energidepartementet. Som systemansvarlig eier og driver Statnett det meste av det sentrale norske kraftnettet og den norske delen av ledninger og sjøkabler til utlandet.

5. februar 2001 mellom kl. 9 og 10 ble det høyeste el-forbruket noensinne målt over en time i Norge – 23.054 MW.

Statnett har ansvar for strømforsyning fram til Istad Trafostasjon. Kraftforsyningen derfra og ut til sluttbruker er det Istad Nett som har ansvaret for.



**Note 10. LANGSIKTIG GJELD****ISTAD AS/KONSERNET**

Istad AS har etablert en trekkfasilitet i Nordea Bank Norge ASA med en ramme på 350 mill. kroner. Lånevitalen er basert på negativ pant. Lånegjelden pr 31.12.2002 på 350 mill. kroner er i sin helhet trekk på denne fasiliteten. Det er 08.01.2003 inngått avtale om en ytterligere fasilitet i Nordea på 125 mill. kroner, samt en garantiramme på 75 mill. kroner. Trekkfasiliteten på 350 mill. kroner utløper den 19.02.2004, mens fasiliteten på 125 mill. kroner reduseres til 50 mill. kroner pr. 31.05.2003 og løper til 01.04.2004.

**Note 11. KRAFTPRODUKSJON**

|                          | Driva Kraftverk | Istad-anleggene | Angvik Kraftverk | Hauvik Kraftverk | Sum       |
|--------------------------|-----------------|-----------------|------------------|------------------|-----------|
| Brutto produksjon 2002   | 160,6 GWh       | 26,8 GWh        | 2,5 GWh          | 2,6 GWh          | 192,5 GWh |
| Brutto produksjon 2001   | 120,7 GWh       | 21,2 GWh        | 3,4 GWh          | 2,3 GWh          | 147,6 GWh |
| Brutto produksjon middel | 155,0 GWh       | 25,8 GWh        | 3,2 GWh          | 3,9 GWh          | 187,9 GWh |
| Magasinbeholdn. 31.12.02 | 55,9 GWh/57,9%  | 3,3 GWh/35%     | -                | -                | 59,2 GWh  |
| Magasinbeholdn. 31.12.01 | 61,8 GWh/64,0%  | 7,9 GWh/84%     | -                | -                | 69,7 GWh  |

Konsesjonene som ligger til grunn for produksjonen er evigvarende med dagens eierskap.

I forbindelse med omorganiseringen av Istad-konsernet 01.01.98 ble produksjonsvirksomheten overført fra Istad AS til Istad Kraft AS. Det ble søkt Olje- og Energidepartementet om unntak fra konsesjonsplikt og forkjøpsrett etter industrikonsesjonslovens §14. ledd.

Denne søknaden ble innvilget på vilkår om at enhver fremtidig aksjeoverdragelse i Istad Kraft AS skal meldes til konsesjonsmyndigheten. Departementet forbeholder seg videre retten til, ved enhver fremtidig overdragelse av aksjer i selskapet å gjøre den statlige forkjøpsretten gjeldende etter industrikonsesjonsloven for fallrettigheter som tidligere ikke er konsesjonsbehandlet, samt å konsesjonsbehandle overdragelse av de rettighetene selskapet ved dette unntak har fått unntatt fra konsesjonsbehandling. For konsederte fall forbeholder staten seg å gjøre forkjøpsrett gjeldende etter industrikonsesjonsloven dersom en aksjeoverdragelse medfører at vilkårene for tidsbegrenset konsesjon ikke lenger er til stede. Dersom Istad Kraft AS senere overdrar andeler i ansvarlige selskaper, sameier eller andre sammenslutninger med konsesjonspliktige vannfallsrettigheter, utløses konsesjonsplikt etter industrikonsesjonsloven. Forkjøpsrett utløses etter samme kapittel for så vidt gjelder fallrettigheter som tidligere ikke er konsesjonsbehandlet.

All konsesjonspliktig produksjonsvirksomhet skal ligge i Istad Kraft AS. Selskapet skal være aksjeselskap med eget styre, egne ansatte og egen ledelse. Nyemisjon av aksjer i selskapet for eksempel i forbindelse med fusjon med andre selskaper vil bli behandlet på samme måte som aksjeoverdragelse i forhold til de vilkår departementet har satt i forbindelse med aksjeoverdragelse i selskapene.

**Note 12. BETINGEDE UTFALL**

Istad-konsernet er ved årsskiftet 2002/2003 involvert i tre saker med betinget utfall av vesentlig karakter. For detaljer viser vi til side 11 i årsberetningen. Når det gjelder bokettersynet er det gjort en avsetning på 2,5 mill. kroner for å møte et eventuelt negativt utfall. Varselet om justering av inntektsrammen for 1997-2001 på ca 14,8 mill. kroner er ikke hensyntatt i regnskapet for Istad Nett AS/konsernet. Istad Nett AS er uenig i grunnlaget for varselet, og det er heller ikke fattet endelig vedtak fra NVE. Tvisten med Sogn og Fjordane Energi AS gjelder til sammen 18,0 mill. kroner, men Istad Kraft AS mener kravet ikke er berettiget, og det er derfor ikke hensyntatt i regnskapet.

**Note 13. STORE ENKELTTRANSAKSJONER**

Istad AS har siden 1994 eid 50% av aksjene i Valsøyfjord Kraftverk AS. Disse aksjene ble sommeren 2002 solgt til Svorka Energi AS som dermed eier 100% av aksjene i selskapet. Salgssummen var 15 mill kroner, noe som ga en regnskapsmessig gevinst på 10 mill. kroner.

**Note 14. MELLOMVÆRENDE MED TILKNYTTETE SELSKAP**

Blant kundefordringene inngår fordringer på tilknyttede selskap med kr 44.705. I tillegg er det ytet ansvarlig lån til tilknyttede selskap med kr 779.322. I leverandørgjelden inngår gjeld til tilknyttede selskap med kr 307.495.

## REVISJONSBERETNING

**Statautoriserte revisorer:**Sven Trangen  
Jøsto Møllingen**Registrerte revisorer:**Ole Schoupe  
Nils Sørensen  
Jan Inge TorsøetMedlemmer av  
Det norske Revisorforbund**INTER REVISJON MØRE AS**FARNØKVEGEN 13  
6415 MOLDE

TELEFON: 47-71206190

TELEFAX: 47-71206201

E-MAIL: [mure@interrevisjon.no](mailto:mure@interrevisjon.no)

FORETAKSBL: NO 981 494 024

Til generalforsamlingen i ISTAD AS

**REVISJONSBERETNING FOR 2002**

Vi har revidert årsregnskapet for ISTAD AS for regnskapsåret 2002, som viser et overskudd på kr 20.810.592 for morselskapet og kr 37.479.374 for konsernet. Vi har også revidert opplysningene i årsberetningen om årsregnskapet, forutsetningen om fortsatt drift og forslaget til anvendelse av overskuddet. Årsregnskapet består av resultatregnskap, balanse, kontantstrømoppstilling, noteopplysninger og konsernregnskap. Årsregnskapet og årsberetningen er avgitt av selskapets styre og administrerende direktør. Vår oppgave er å utføre oss om årsregnskapet og øvrige forhold i henhold til revisorlovens krav.

Vi har utført revisjonen i samsvar med revisorloven og god revisjonsskikk i Norge. God revisjonsskikk krever at vi planlegger og utfører revisjonen for å oppnå betryggende sikkerhet for at årsregnskapet ikke inneholder vesentlig feilinformasjon. Revisjon omfatter kontroll av utvalgte deler av materialet som underbygger informasjonen i årsregnskapet, vurdering av de benyttede regnskapsprinsipper og vesentlige regnskapsestimater, samt vurdering av innholdet i og presentasjonen av årsregnskapet. I den grad det følger av god revisjonsskikk, omfatter revisjon også en gjennomgåelse av selskapets formuesforvaltning og regnskaps- og internkontrollsystemer. Vi mener at vår revisjon gir et forsvarlig grunnlag for vår uttalelse.

Vi mener at:

- årsregnskapet er avgitt i samsvar med lov og forskrifter og gir et uttrykk for selskapets og konsernets økonomiske stilling 31. desember 2002 og for resultatet og kontantstrømmene i regnskapsåret i overensstemmelse med god regnskapsskikk i Norge
- ledelsen har oppfylt sin plikt til å sørge for ordentlig og oversiktlig registrering og dokumentasjon av regnskapsopplysninger i samsvar med lov og god regnskapsskikk i Norge.
- opplysningene i årsberetningen om årsregnskapet, forutsetningen om fortsatt drift og forslaget til anvendelse av overskuddet er konsistente med årsregnskapet og er i samsvar med lov og forskrifter.

Molde, 16. april 2003  
Inter Revisjon Møre AS

Jan Inge Torsøet  
registrert revisor



### Markedsmekanismer og prissvingninger

I et fungerende marked, med flere aktører både på tilbuds- og etterspørselssiden, og hvor det ikke er spesielle begrensninger, skal prisen fungere som en klareringsmekanisme. Dette fordrer dog at det ikke er spesielle hindringer for etablering av mer kapasitet på tilbudsiden hvis prisen tilsier at det kan være gunstig. Som kjent er dette ikke tilfellet i Norge i dag innenfor markedet for elektrisk kraft. Det foreligger begrensninger vedrørende tilførsel av ny vannkraft, det er for stor usikkerhet knyttet til kostnader ved CO<sub>2</sub>-håndtering for gasskraftverk. Det er også usikkerhet omkring rammebetingelser for andre alternative energikilder, og det er ikke uproblematisk å forsterke nettet både i Norge og i våre naboland (enten via linje eller sjøkabel) for å øke tilbudet av elektrisk kraft fra andre land inn til det nordiske kraftmarkedet.

Vi er nå i den situasjon at vi selv i et såkalt normalår har en produksjon som er mindre enn forbruket. Når vi så får slike nedbørsfattede år som vi hadde i 1996 og i 2002 får vi naturlig nok høye priser. Uten at vi får økt tilgangen på kraft, vil prisene i kraftmarkedet nødvendigvis svinge mye. Med en årlig økende etterspørsel og sterkt varierende nedbørsmengde vil kraftprisene ofte – og stadig oftere – bli veldig høye. Enda alvorligere er det at vi i perioder vil oppleve knapphet på elektrisk kraft, med rasjonering som resultat. Dette skulle ikke være nødvendig i et land som har rikelig tilgang på ulike energikilder. Den politiske risikoen må reduseres ved at det etableres politisk enighet om langsiktige rammebetingelser som gjør det økonomisk mulig å bygge ut gasskraftverk eller andre alternative energikilder. I tillegg bør overføringskapasiteten til og fra våre nordiske naboland og kontinentet økes. Det må også sikres lik konkurranse med andre land i Norden og Nord-Europa. At den økende etterspørselen etter elektrisk kraft vil føre til økende priser, dersom den økte krafttilgangen er dyrere å fremskaffe enn den allerede eksisterende, er en ting. Men den økende etterspørselen må kunne dekkes, enten ved økt import eller ved økt produksjon innenlands.

### Nye utfordringer

I 2007 vil det etter all sannsynlighet være et gassrør på plass til Nyhamna på Aukra. Dette vil gjøre det mulig å ta i bruk gass til næringsformål i vårt nærrområde. Flere bedrifter har allerede signalisert at de er interessert. Med den kraftige økningen i energiforbruk en ser for seg i vårt fylke, både generelt og ved Hydro Aluminium Sunndal, landterminalen på Aukra og Hustadmarmor i Fræna, vil det være ønskelig med økt kraftproduksjon i regionen. Dette aktualiserer bygging av gasskraftverk, enten i tilknytning til ilandføringsan-

legget på Aukra eller på Tjeldbergodden – eller begge steder. Istad-konsernet er opptatt av det som skjer på gassområdet i fylket. Istad AS er aksjonær i Naturgass Møre AS som blant annet har som sitt formål å sørge for at den gassen som føres i land på Aukra blir tatt i bruk i lokal næringsvirksomhet. Istad Kraft AS er deltager i Haltenkraft DA, som har som formål å delta i utbygging av gasskraftverk på Tjeldbergodden. Istad Nett AS har allerede i lang tid vært engasjert i arbeidet omkring nettplanlegging med videre som følge av utbygginger både på Tjeldbergodden og på Aukra. Også for Istad Elektro AS burde utbyggingen på Aukra og ringvirkningene av denne skape nye muligheter. For Istad-konsernet er det dessuten viktig å bidra til at det store industriprosjektet som en nå ser for seg på Aukra blir en kilde til økt aktivitet og verdiskaping i vårt område. I februar 2003 ble Ståle Nogva ansatt som ansvarlig for Istad-konsernets satsing på gassrelatert virksomhet. Han har frem til dette vært prosjektleder for "Ormen til Møre", og innehar stor kompetanse på dette området.

### Resultatfremgang – ambisiøse mål for fremtiden

Det er meget gledelig å konstatere at vi kan fremvise et godt resultat for 2002, etter flere år med svake økonomiske resultater. I forbindelse med strategiarbeidet for Istad-konsernet er det fastlagt ambisiøse økonomiske mål for fremtiden i forhold til hvilken avkastning kraftbransjen de facto har hatt de senere årene. Det er fastlagt et krav til avkastning på 7% nominelt før skatt av en verdijustert egenkapital på 800 mill. kroner, det vil si et resultat før skatt på 56 mill. kroner pr år.

Gode økonomiske resultater oppnår vi bare hvis våre kunder er tilfredse med de varer og tjenester vi tilbyr og leverer. Vi har etablert fem kjerneverdier som sier hva vi er opptatt av og hva vi legger vekt på i alle våre aktiviteter og beslutninger. Etterlevelse av disse fordrer en gjeng med dyktige medarbeidere, som trives sammen på arbeidsplassen, og som i fellesskap drar i samme retning. Vi har et meget godt fundament å bygge videre på i Istad, og jeg er overbevist om at vi skal nå de mål som er fastlagt.

Istad-konsernet har drevet sin virksomhet siden 1918, og vi skal fortsette å ha et langsiktig perspektiv på vår virksomhet, og bidra til en fortsatt positiv utvikling til det beste for våre kunder, eiere og lokalmiljøet. Med gode og framtidrettede løsninger skal vi være med på å ta vare på og videreutvikle nærrområdet vårt for å kunne bli en lønnsom lokal drivkraft.



**Ivar Kosberg**  
adm. direktør



# ISTAD-KONSERNETS STRATEGIDOKUMENT



Høsten 2002 har styret og ledelsen foretatt en revisjon av konsernets strategidokument. I denne prosessen har en også tatt for seg visjon, forretningsidé og kjerneverdier for konsernet.

Hovedstrategien sier at en skal opprettholde fokus på dagens kjernevirksomhet – nettvirksomhet, kraftproduksjon og kraftomsetning. I tillegg er det nødvendig med kontinuerlige forbedringer innenfor eksisterende virksomhet og fokusering på utviklingen av nye, lønnsomme forretningsområder.

## Visjon

Istad sin visjon er formulert slik: **Lønnsom lokal drivkraft.**

Visjonen skal være retningsgivende for selskapets virksomhet, og har sammenheng med selskapets lokale forankring og at Istad-konsernet i samspill med eierne, Høgskolen i Molde og offentlig forvaltning skal være en drivkraft i det lokale næringslivet.

## Forretningsidé

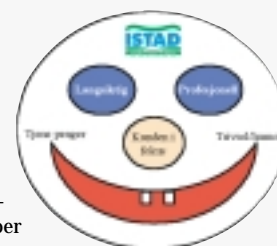
Istad skal drive med energirelatert virksomhet herunder:

- overføring og distribusjon av energi på Nordvestlandet
- produksjon av energi på Nordvestlandet
- omsetning av energi på Nordvestlandet, og til utvalgte nisjer innenfor Norden
- anleggs- og vedlikeholdsvirksomhet i Midt-Norge
- installasjonsvirksomhet på Nordvestlandet

## Kjerneverdier

I strategiprosessen er det formulert fem kjerneverdier for Istad-konsernet:

- Kunden i fokus
- Tjene penger
- Profesjonell
- Langsiktig
- Trivsel/humor



For at vi skal nå våre mål fortsettes det at de ansatte, selskaper og konsern etterlever våre kjerneverdier.

### **Kunden i fokus**

Vi skal tilby varer og tjenester som gir kunden verdi. Vi skal levere i overensstemmelse med avtale. Vi skal lytte og kommunisere slik at vi ivaretar våre relasjoner på en fremragende måte.

### **Tjene penger**

Vi skal tjene penger som sikrer konsernet den nødvendige handlefrihet til videreutvikling og fornyelse, samt gir våre eiere en avkastning på de verdier de har investert.

### **Profesjonell**

Vi skal være grundig og nøyaktig og fremstå med en oppreden i forhold til omverden som er troverdig og inngir tillit.

### **Langsiktig**

Vi skal ha et langsiktig perspektiv som skal bidra til en positiv verdiutvikling for vår virksomhet og våre omgivelser.

### **Trivsel/humor**

Vi skal ha et levende og godt arbeidsmiljø hvor smilet og latteren har en fremtredende plass

Disse verdiene skal fungere som en rettesnor for den enkelte ansatte i hans/hennes daglige omgang med kunder, leverandører og kollegaer.



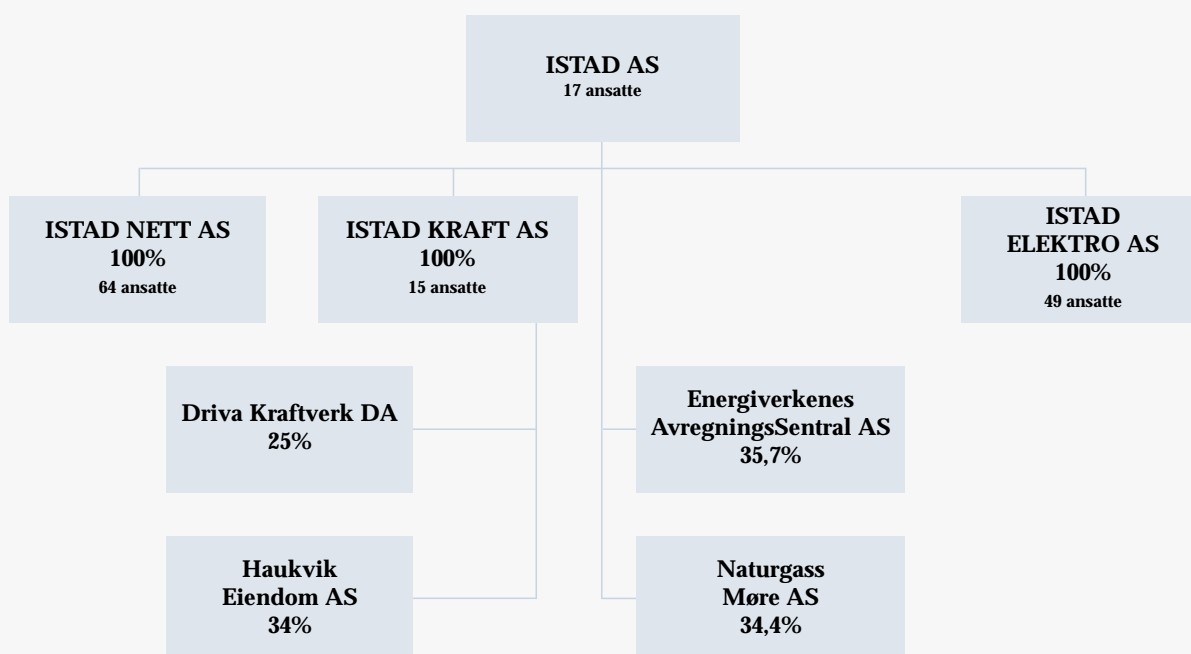
## Regional- og lokalnettet

Fra kraftverkene ledes strømmen gjennom sentralnettet før den går over til de mer finmaskede og mindre dimensjonerte regional- og lokalnettene. Istad Nett AS bygger, driver og vedlikeholder kraftnettet i Istad-området. Dette omfatter høyspenningsnettet som overfører kraften og lavspenningsnettet som fordeler strømmen til hver enkelt bruker.



## ORGANISASJON

### Konsernstruktur Istad-konsernet. Operative enheter pr 31.12.2002.



### Konsernledelsen i Istad pr 31.12.2002



Ivar Kosberg  
Adm. dir.



Dyre Halse  
IT-sjef



Jarle Lerøen  
Økonomisjef



Svein Rødal  
Daglig leder  
Istad Nett AS



Geir Blakstad  
Daglig leder  
Istad Kraft AS



Jarle Risnes  
Daglig leder  
Istad Elektro AS



## Anleggs- og driftsoversikt

### Transformatorstasjoner og linjer 132 kV

Det er utført rutinemessig tilsyn samt vedlikehold og revisjoner ved alle anlegg inklusive Hustadmarmors stasjon.

En ny 132 kV linje på 22,4 km fra Istad transformatorstasjon til Årødal koplingsstasjon ble idriftsatt i desember 2002. Linjen vil sikre en langt bedre leveringskvalitet for kundene i vårt område ved en eventuell feil i vårt eget nett. Årødal koplingsstasjon ble utvidet med et nytt 132 kV felt for tilknytning av den nye 132 kV linjen.

I forbindelse med dette prosjektet ble 6,5 km av 22 kV linjen fra Istad kraftstasjon til Eidseter transformatorstasjon lagt i jordkabel.

### Fordelingsnettet (22 kV og lavere)

2002 har vært et år uten spesielle store havarier eller uhell. Anleggsvirksomheten er økende. Skogrydding i linjetraseer for 22 kV nettet er en prioritert oppgave, og blir basert på tilstandskontrollert skogrydding, dvs. det blir ryddet der det er registrert at det er nødvendig. For øvrig har vi utført et planmessig vedlikehold på alle nettnivå. Leveringskvaliteten holdes innenfor selskapets norm.

### Regional kraftsystemplanlegging i Møre og Romsdal

Istad Nett AS har det regionale planansvaret for kraftsystemplanlegging i Møre og Romsdal. Det er utarbeidet ny utgave av kraftsystemplan pr 31.12.2002.

## Anleggsstatistikk

|                                  | 2002       | 2001       | 2000       | 1999       |
|----------------------------------|------------|------------|------------|------------|
| <b>Selskapets fordelingsnett</b> |            |            |            |            |
| Lavspent luftledning             | 1.206,9 km | 1.209,3 km | 1.209,3 km | 1.211,4 km |
| Lavspent jordkabel               | 1.164,6 km | 1.123,0 km | 1.091,6 km | 1.055,7 km |
| Høyspent luftledning             | 877,1 km   | 858,6 km   | 856,5 km   | 857,4 km   |
| Høyspent jordkabel               | 287,5 km   | 282,2 km   | 281,2 km   | 272,4 km   |
| Høyspent sjøkabel                | 34,4 km    | 34,4 km    | 34,4 km    | 30,4 km    |
| Fordelingstransformatorer        | 1.389 stk  | 1.385 stk  | 1.373 stk  | 1.363 stk  |

Anleggsstatistikken viser mengdeforandringen fra år til år. Aktiviteten med bygging og sanering framkommer ikke i statistikken.

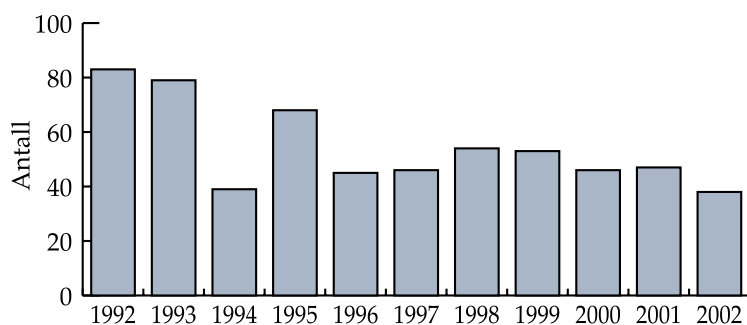


### Nedtransformering

Strøm som ledes gjennom sentral-, regional- og lokalnettet må nedtransformeres. Det betyr at spenningen reduseres: Først fra 132 000 til 66 000 volt fra sentralnettet til regionalnettet, deretter fra 66 000 til 22 000 volt fra regionalnettet til lokalnettet. Til slutt nedtransformeres spenningen en siste gang før den transporteres til forbrukerne – som oftest til 230 volt, som både TV-en og kaffetrakteren tåler.

### Driftsforstyrrelser

Figuren nedenfor viser en sammenstilling av driftsforstyrrelser som har ført til varige feil som har ført til reparasjon eller varig utkobling i fordelingsnettet for perioden 1992 – 2002. Feil i lavspenningsnettet er ikke tatt med her.



### Tap i nettet

| 2002 | 2001 | 2000 | 1999 | 1998 |
|------|------|------|------|------|
| 4,4% | 5,5% | 4,5% | 5,6% | 4,5% |

### Ikke levert energi

Utviklingen i ikke levert energi i forbindelse med feil og avbrudd har vært slik:

| 2002      | 2001      | 2000      | 1999      | 1998      |
|-----------|-----------|-----------|-----------|-----------|
| 108,3 MWh | 107,3 MWh | 231,8 MWh | 194,0 MWh | 324,1 MWh |
| 1,6 MNOK  | 1,7 MNOK  | 4,3 MNOK  | 3,2 MNOK  | 5,3 MNOK  |

### Kraftenheter

**EFFEKT** måles i watt (W).

Effekten er lik produktet av spenning og strøm.

**Effekt** = strøm x spenning.

**SPENNING** måles i volt (V) og kan beskrives som elektrisk «trykk».

**STRØM** måles i ampere (A) som er et mål for den mengde elektrisitet som strømmer gjennom ledningen.

**V** = volt (spenning)  
**kV** = kilovolt (1.000 volt)  
**A** = ampere (strøm)  
**W** = watt (effekt)  
**kW** = kilowatt (1.000 watt)  
**kWh** = kilowattime (energi)  
**MW** = megawatt (1.000 kW)

**MWh** = megawattime (1.000kWh)  
**GW** = gigawatt (1.000 000 kW)  
**GWh** = gigawattime (1 mill. kWh)  
**TW** = terrawatt (1.000.000.000 kW)  
**TWh** = terrawattime (1 mrd kWh)



## MONOPOLVIRKSOMHET



## MONOPOLVIRKSOMHETEN - DRIFT AV NETTET

Beløp i MNOK

|   | 2002         | 2001         | 2000         | 1999         | 1998         |
|---|--------------|--------------|--------------|--------------|--------------|
| Inntekter kraftoverføring   | 162,7        | 147,5        | 137,2        | 141,4        | 132,4        |
| Øvrige driftsinntekter  | 0,3          | 0,5          | 0,2          | 0,3          | 0,4          |
| <b>Sum driftsinntekter</b>  | <b>163,0</b> | <b>148,0</b> | <b>137,4</b> | <b>141,7</b> | <b>132,8</b> |
| <b>Driftskostnader</b>  |              |              |              |              |              |
| Sentralnettleie (inkl. tap)                                       | 38,0         | 35,4         | 21,4         | 21,3         | 14,6         |
| Tap i eget nett   | 12,3         | 13,0         | 6,4          | 7,0          | 6,5          |
| Lønns- og personalkostnader                                       | 22,4         | 25,5         | 23,0         | 21,9         | 22,6         |
| Materiell, innleide tjenester m.v.                                | 29,0         | 31,7         | 30,7         | 34,8         | 34,7         |
| Avskrivninger   | 20,9         | 20,3         | 19,9         | 20,2         | 19,6         |
| <b>Sum driftskostnader</b>  | <b>122,6</b> | <b>125,9</b> | <b>101,4</b> | <b>105,2</b> | <b>98,0</b>  |
| <b>Resultat før (Mer-)/mindreinntekt</b>                          | <b>40,4</b>  | <b>22,1</b>  | <b>36,0</b>  | <b>36,5</b>  | <b>34,8</b>  |
| Avsetning (Mer-)/mindreinntekt                                    | 6,8          | 15,3         | (3,3)        | (6,0)        | (7,6)        |
| <b>Resultat monopolvirksomheten (før finansposter og skatter)</b> | <b>47,2</b>  | <b>37,4</b>  | <b>32,7</b>  | <b>30,5</b>  | <b>27,2</b>  |

## AVKASTNING OG MER-/MINDREINNTEKT - MONOPOLVIRKSOMHETEN

|   | 2002        | 2001        | 2000        | 1999       | 1998       |
|---|-------------|-------------|-------------|------------|------------|
| Grunnkapital for kapitalavkastning            | 336,8       | 328,2       | 324,8       | 331,0      | 339,1      |
| <b>Avkastning i prosent</b>                   | <b>14,0</b> | <b>11,4</b> | <b>10,1</b> | <b>9,2</b> | <b>8,0</b> |
| (Mer-)/mindreinnt. 01.01, inkl. renter        | 18,4        | 0,2         | 0,9         | 3,4        | 15,3       |
| <b>(Mer-)/mindreinnt. 31.12, inkl. renter</b> | <b>22,1</b> | <b>18,4</b> | <b>0,2</b>  | <b>0,9</b> | <b>3,4</b> |

## KILE

KILE står for Kvalitetsjustert inntektsramme ved ikke levert energi. Dette innebærer at NVE fastsetter en såkalt KILE-ramme for hver netteier basert på NVE sine standard kompensasjonssatser for ikke leverte kilowattimer ved strømbrudd. Rammen kalles forventet KILE. Dette måles opp mot faktisk ikke leverte kilowattimer (ILE). Resultatet blir selskapets KILE-saldo. Er faktisk ILE mindre enn forventet ILE blir saldoen positiv og vice versa.

Positiv saldo gir mulighet for økt mindreinntekt og grunnlag for å øke nettariffene. Negativ saldo gir mulighet for merinntekt og grunnlag for reduksjon av nettariffene. Ingen nettkunde har krav på kontant utbetaling av kompensasjon. Det er anledning til å inngå individuelle avtaler om kompensasjon med nettkunder som har et årlig forbruk på mer enn 400.000 kWh. Slike avtaler medfører kontant utbetaling, men kan være lønnsomme for netteier da kompensasjonssatsene her vil være lavere enn NVE sine satser. NVE har innført nye KILE-satser fra 01.01.2003.

|                              |                         |
|------------------------------|-------------------------|
| KILE-saldo 01.01.2002        | 0,2 mill. kroner        |
| KILE-ramme for 2002          | 8,6 mill. kroner        |
| KILE-kostnader 2002          | - 1,6 mill. kroner      |
| Renter 2002                  | 0,2 mill. kroner        |
| <b>KILE-saldo 31.12.2002</b> | <b>7,4 mill. kroner</b> |

Det er ikke inntektsført noe fra KILE-ordningen i regnskapet for 2002.

Gjennomsnittlige KILE-kostnader i Istad Nett har i perioden 1996-2002 vært vel 2,9 mill. kroner pr år, etter at selskapet i en årrekke har gjort tiltak med sikte på å ha en høy leveringssikkerhet i henhold til vedtatte kvalitetsnormer i selskapet.





## ISTAD KRAFT AS



Kraftmarkedet har vært gjenstand for betydelig omtale i mediene høsten og vinteren 2002. Engasjementet har til tider vært ualminnelig stort etter hvert som kraftprisen utover høsten steg til nye og hittil ukjente høyder. Til tross for denne ekstreme prisoppgangen så har en alminnelig husholdningskunde i Istad Kraft AS, med et årlig forbruk på 20.000 kWh og flytende tariff, fått en lavere kraftpris i 2002 enn tilsvarende for 2001. Dette skyldes et betydelig prisfall gjennom hele 1. halvår og at forbruksavgiften ble redusert med 2 øre/kWh fra 01.01.2002. Inkludert alle avgifter betalte en "standard husholdningskunde" 38,59 øre/kWh i 2002 mot 40,53 øre/kWh i 2001.

Gjennomsnittlig systempris ble 20,10 øre/kWh, for 2001 var systemprisen 18,65 øre/kWh. Skiftet i prisnivå skyldes en veldig tørr høst og sensommer i 2002 over det ganske land.

Konkurransen i salg av kraft til sluttbrukere er fortsatt svært hard. Dette har ført til krypende marginer. Istad Krafts utvikling av nye produkter har resultert i flere betydelige

kontrakter nasjonalt. Istad Kraft vil fortsatt spille en aktiv rolle i utvikling av nye produkter og tjenester ved å utnytte eksisterende infrastruktur til å dekke flere behov ved å ta i bruk ny teknologi og tilhørende produkter. En del større næringslivskunder har gått over til andre leverandører, men mange nye har kommet til, slik at leveransene i 2003 vil bli en god del større enn i 2002.

Ved inngangen av året ble det tatt grep for å endre strategi på området for krafthandel. Dette har gitt betydelig resultatforbedring allerede for 2002. Det vil fortsatt bli lagt stor vekt på videreutvikling av styringssystemer og en optimal styring av kraftporteføljen innenfor de vedtatte rammene for selskapets risikoeksponering.

Til tross for en meget tørr avslutning på året, har våre kraftstasjoner produsert noe over normalt.

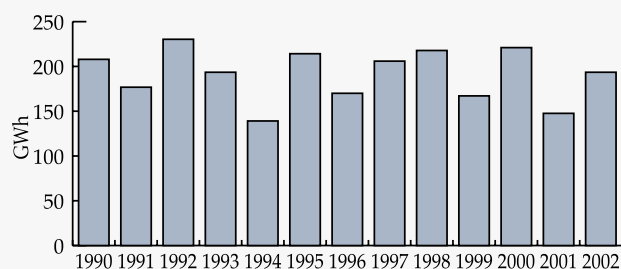
## Fysisk kraftomsetning (GWh):

|                       | 2002       | 2001         | 2000       | 1999         | 1998         |
|-----------------------|------------|--------------|------------|--------------|--------------|
| Salg til sluttbrukere | 844        | 1.045        | 864        | 743          | 715          |
| Engros                | 0          | 58           | 51         | 51           | 86           |
| Nord Pool             | 35         | 42           | 47         | 242          | 341          |
| <b>Sum</b>            | <b>879</b> | <b>1.145</b> | <b>962</b> | <b>1.036</b> | <b>1.142</b> |

## Egenproduksjon 2002 referert kraftstasjoner (GWh):

|                              | Istad-anleggene | Angvik Kraftverk | Driva Kraftverk | Haukvik Kraftverk | Sum          |
|------------------------------|-----------------|------------------|-----------------|-------------------|--------------|
| Vinter                       | 17,5            | 2,2              | 109,2           | 1,6               | 130,5        |
| Sommer                       | 9,3             | 0,3              | 51,4            | 1,0               | 62,0         |
| <b>Sum 2002</b>              | <b>26,8</b>     | <b>2,5</b>       | <b>160,6</b>    | <b>2,6</b>        | <b>192,5</b> |
| <b>Midlere årsproduksjon</b> | <b>25,8</b>     | <b>3,2</b>       | <b>155,0</b>    | <b>3,9</b>        | <b>187,9</b> |

## Totalproduksjon ref. kraftstasjonsvegg



# ISTAD ELEKTRO AS



For Istad Elektro har året 2002 vært preget av store omstillinger. Det er gjennomført en omfattende strategiprosess hvor alle ansatte har vært engasjert, og det er lagt klare retningslinjer for den videre utvikling av selskapet. Istad Elektro fremstår i dag som en bedrift med bred kompetanse innenfor mange spennende områder.

Det økonomiske resultat for året 2002 er ikke tilfredsstillende. I året som har gått har man av ulike årsaker hatt en del engangskostnader som har påvirket resultatet negativt. Den underliggende inntjening knyttet til selskapets drift er imidlertid i henhold til de planer som er lagt i strategiprosessen, og det forventes derfor en betydelig forbedring av resultatet i 2003.

## Installasjon

I løpet av året har Istad Elektro etablert seg som en av de største aktørene innenfor tradisjonell installasjonsvirksomhet i regionen. Selskapet driver nå lokal installasjonsvirksomhet i Fræna, Molde, Gjemnes og på Aukra. Den kraftige veksten innenfor installasjonsområdet skyldes dels rekruttering innenfor dette området, og dels oppkjøpene av virksomhetene Gjemnes Elektro, Aukra Elektriske og K. Flatmo AS' installasjonsvirksomhet. Disse oppkjøpene ble foretatt i 2000 og 2001, men den samlede organisering av installasjonsvirksomheten har ikke funnet sin form før i 2002. Totalt er det ca 25 ansatte innenfor installasjonsvirksomheten pr 31.12.2002.

Integrasjonen av de ulike selskapene har medført betydelige omstillingskostnader i 2002. Det er innført samme IT-systemer i alle installasjonsavdelingene, og disse systemene er igjen integrert med Istad-konsernets administrative systemer. Det er innført nye, felles rutiner i hele virksomheten. Det er også gjennomført en fusjon mellom Istad Elektro og Gjemnes Elektro. Videre er det ansatt ny leder for installasjonsvirksomheten med tiltredelse 1. april 2003.

Salg og montering av varmepumper har vært et produkt som man har lykket godt med. Frem til februar 2003 er det levert varmepumper til over 100 kunder.

Salg og montering av varmepumper har vært et produkt som man har lykket godt med. Frem til februar 2003 er det levert varmepumper til over 100 kunder.

## Energi

Innenfor den energi-relaterte virksomheten har selskapet også utviklet seg. Det er her ansatt ny leder for dette virksomhetsområdet, med tiltredelse 1. februar 2003. Det har vært gjennomført en rekke større prosjekter, hvor kabling på Smøla Vindmøllepark, oppføring av ny 132 kV linje Istad-Årødal og legging av jordkabel mellom Istad og Eidseter har vært de største.



## E-verksdrift og veibelysning

Istad Elektro utfører generell e-verksdrift, bygger og vedlikeholder tremastlinjer og høyspentkabler samt arbeid med optiske fiberkabler. I tillegg sørger Istad Elektro for utbygging og vedlikehold av gate-, vei-, tunnel- og parkbelysning.

## Installasjon

For at vi skal kunne bruke strøm er vi avhengige av installasjoner innen bolig, landbruk og industri. Istad Elektro AS håndterer all anleggsaktivitet i Istad-området og leverer installasjonstjenester i bedrift- og privatmarkedet.

Gjennom Istadfondet ønsker vi å gi sponsormidler til organisasjoner eller prosjekter som bidrar positivt i lokalmiljøet, og dermed stimulere disse til videre arbeid.

### Statutter for Istadfondet:

1. Det gis støtte til kulturformål, herunder idrett.
2. Det gis støtte til organisasjoner og prosjekter med geografisk tilknytning til kommunene Aukra, Eide, Fræna, Gjemnes, Midsund og Molde.
3. Tiltak som er rettet mot barn og unge skal prioriteres.
4. Tiltak med varig effekt skal prioriteres, eksempelvis anlegg.
5. Tiltak som mottar støtte skal profilere Istad på en positiv og synlig måte.



### Sandvolleybane

Sandvolleybane ved Bekkevoll Ungdomsskole i Molde.  
Dette er ett av mange tiltak Istad har støttet.



Istad følger strømmen – helt hjem til deg



Vi kjøper og selger kraft...

**ISTAD KRAFT AS**



– forsyner deg med strøm...

**ISTAD NETT AS**



– og utfører alle typer elektriker tjenester.

**ISTAD ELEKTRO AS**

